

中華民國 107 年
新北市八里區統計年報



新北市八里區公所編印

中華民國 108 年 6 月出版

序 言

新北市升格改制後，市民對政府部門服務品質要求也日益殷切，區公所為最貼近民眾之基層機關，更需努力持續不斷創新、進步以提升行政效能與品質、滿足民眾日漸殷切的服務需求，以達成市府施政方針及區政工作目標，惟各項施政作為均有賴相關之資料資料方得克竟其功，而統計是為取得該等資訊，精進行政管理的重要工具與憑藉，舉凡計畫之設計與落實、政策之研訂與評估、公務之執行與推展以及績效之考核與檢討等事項，無不以詳實完備之統計資料為依歸，期以呈現客觀正確的具體事實，來公開各單位執行職務的結果，發揮業務上決策效能，表達施政績效的準確度。

本所為配合區政建設之需要，以統計圖表為主，輔以簡要之文字說明及圖片，彙編成[區統計年報]，內容涵括一般概況、行政、民政、社會、經建、兵役及人文等七類，由會計室依各業務單位、戶政送之資料及統計表報彙整輯而成，是為呈現區政工作概況之[書面櫥窗]，並作為政策制定、計畫研擬及績效考核之參考，相關工作同仁於編輯過程備極辛勞，併此致上謝意。

吳嘉榮 謹識

中華民國 108 年 6 月

凡 例

- 一、 本年報編印之目的，旨在報導新北市八里區一般概況及重要施政成果之統計數據，俾提供施政考核及釐定施政計畫之參考。
- 二、 本年報所列資料來源，係根據新北市八里區公所（以下簡稱公所）各業務單位編報之公務統計報表及公所會計室直接蒐集之資料加以整編而成，其資料來源均分別註明於各表（圖）下方，以利查考。
- 三、 本年報之資料時間自 100 年至 107 年，內容包括：一般概況、行政、民政、社會、經建、兵役、人文，計 7 大類，40 表。
- 四、 表內所列「年」及「年度」係指全年動態數字（自 1 月 1 日至 12 月 31 日止），「年底」係指 12 月底靜態數字。
- 五、 本年報各表所列度量衡單位，一律採用公制，以資劃一，方便比較，其有特殊情形者，均分別予以註明。
- 六、 本年報所用符號代表意義如下：
 - 「--」數值無意義。
 - 「...」數值尚未發布。
 - 「-」無數值或數值無統計。
 - 「0」數值不及半單位。
- 七、 本年報所載資料如有更新資料，均予修正，凡與前期數字不同時，概以本期數字為準。
- 八、 本年報荷蒙公所各業務單位提供有關資料，始克編成，謹致謝忱，惟統計數字難免有錯漏之處，敬請不吝指正。

目錄

一、新北市八里區歷史沿革	1
二、新北市八里區地理環境	
(一)土地及鄰里分布概況	2
(二)境界與地勢	2
三、新北市八里區人文風情	
(一)現住人口概況	4
(二)人文風情景點	6
四、新北市八里區產業發展	
(一)經建概況	16
(二)農牧概況	16
五、新北市八里區社教福利	
(一)社區發展概況	17
(二)社會福利及救助概況	17
(三)教育組織概況	17
(四)農牧概況	17
六、新北市八里區重要施政成果	18

圖目錄

圖一	新北市八里區行政區圖	3
圖二	各里鄰戶人口數	4
圖三	現住人口年齡結構	4
圖四	人口教育程度	5
圖五	人口婚姻狀況	6
圖六	彩虹龍門	7
圖七	八里渡船頭	7
圖八	老榕雕堡	8
圖九	渡船頭商店街	8
圖十	永續環境教育中心	9
圖十一	八里左岸	9
圖十二	十三行博物館之一	10
圖十三	十三行博物館之二	10
圖十四	十三行博物館之三	11
圖十五	十三行博物館之四	11
圖十六	十三行博物館之五	12
圖十七	挖子尾自然保留區之一	13
圖十八	挖子尾自然保留區之二	13
圖十九	廖添丁廟	14
圖廿	八里竹筍	14
圖廿一	八里文旦柚	15
圖廿二	觀音山硬漢嶺	16

表目錄

壹、一般概況

表 1-1	新北市八里區已登記公私有土地筆數面積	1-1
表 1-2	新北市八里區各里鄰戶口數	1-2
表 1-3	新北市八里區現住人口之年齡分配	1-3
表 1-4	新北市八里區現住人口之教育程度	1-5
表 1-5	新北市八里區現住人口之婚姻狀況	1-7

貳、行政

表 2-1	新北市八里區公所組織系統表	2-1
表 2-2	新北市八里區公所現有職員人數—按教育程度分	2-2
表 2-3	新北市八里區公所現有職員人數—按考試及格別分	2-3
表 2-4	新北市八里區公所現職員人數—按年齡分	2-4
表 2-5	新北市八里區公所編制及現有員額	2-5
表 2-6	新北市八里區公所經費預決算數額—按工作計畫	2-7
表 2-7	新北市八里區公所經費預決算數額—按用途別科	2-8
表 2-8	新北市八里區調解業務概況表	2-9

參、民政

表 3-1	新北市八里區里長選舉概況	3-1
表 3-2	新北市八里區鄰長遴聘概況	3-2
表 3-3	新北市八里區鄰長異動概況	3-3
表 3-4	新北市八里區改善市容查報有關案件執行情形	3-4
表 3-5	新北市八里區各級學校及幼兒園一覽表	3-5
表 3-6	新北市八里區體育活動概況	3-8
表 3-7	新北市八里區維護市容會報決議案件辦行情形	3-9

肆、社會

表 4-1	新北市八里區推行社區發展工作概況	4-1
表 4-2	新北市八里區社區發展協會會員人數	4-7
表 4-3	新北市八里區輔導市民以工代賑臨時工作概況	4-8
表 4-4	新北市八里區社會福利及救濟概況	4-9
表 4-5	新北市八里區低收入戶數及人數按身分別分	4-11
表 4-6	新北市八里區辦理急難救助概況	4-13
表 4-7	新北市八里區遭受災害救助情形	4-15
表 4-8	新北市八里區身心障礙者人數	4-17

伍、經建

表 5-1	新北市八里區鄰里工程施工概況	5-1
表 5-2	新北市八里區鄰里公園綠地概況	5-5
表 5-3	新北市八里區農耕土地面積及農戶人口數	5-9
表 5-4	新北市八里區米穀種植面積及產量	5-11
表 5-5	新北市八里區園藝作物種植面積及產量	5-13
表 5-6	新北市八里區普通及特種作物種植面積及產量	5-15
表 5-7	新北市八里區家畜家禽頭數	5-17

陸、兵役

表 6-1	新北市八里區服兵役役男家屬各項扶(慰)助經費統計	6-1
表 6-2	新北市八里區服兵役役男家屬安家費及三節生活扶助金統計	6-2

柒、人文

表 7-1	新北市八里區神壇、寺廟、財團法人寺廟一覽表	7-1
表 7-2	新北市八里區聚會所、財團法人教會一覽表	7-3
表 7-3	新北市八里區宗教團體興辦公益慈善及社會教化事業概況	7-4

提要分析

一、新北市八里區暨各里歷史沿革

明朝崇禎五年，西班牙人溯淡水河進入臺北盆地，降服武滂灣番社三大部落，規地南至新竹，東至宜蘭，據其舊錄所載，有地名「Parecuchu」，是為八里區舊名八里窟社之譯音；另傳說早在西元 1358 年，盤據今八里地區之蕃人取名「Arieun」，是為八里坌之原名，但現也無法考證。

民國三十四年台灣光復後，將原有的州、廳劃分為縣、區，民國三十五年成立台北縣政府，計轄有九個區三十七個鄉鎮，八里區隸屬於淡水區，下設有十個村，分別為：獅尾村、米倉村、大炭村、埤頭村、頂罟村、舊城村、訊塘村、荖阡村、長坑村及下罟村等，獅尾村後改為龍源村。2011 年因台北縣升格新北市而改制為現今的八里區，為新北市廿九個區之一，全區又可分為十個里，分別為龍源、米倉、大炭、埤頭、頂罟、舊城、訊塘、荖阡、長坑及下罟，除了舊城里、荖阡里及長坑里等三里之外，其餘七里皆與臺灣海峽或淡水河相鄰。全區依山、傍水、臨海，此地理形勢完整的特性，早在滿清雍正年間，即在此設立八里坌巡檢，可見國防、軍事、交通上的重要性。

里名	歷史沿革、名稱由來
龍源里	舊稱獅尾村，以地居獅頭山尾部得名。乾隆初年，趙謝二姓開闢，以地勢如蛇形，故名蛇子形，為昔日蛇子形莊、八里莊地區。
米倉里	清代曾設穀米倉庫於此，故名。為昔日清初八里坌莊地區。因地當往淡水(滬尾)渡口，日漸興盛，後又稱渡船頭莊
大炭里	因地處觀音山北麓，依山崖而居，故名大炭，昔稱大炭莊，清初亦屬八里坌莊地區。
埤頭里	以此區有天然大埤一處，可以灌溉，故為墾植之所在。昔稱埤子頭莊、挖子尾莊。。
頂罟里	因地近海岸，為漁戶聚居捕魚之所，又位處八里地區之上方，故名。昔稱八里坌莊、十三行莊。
舊城里	清朝時曾於此建城，以駐巡檢，故名舊城。
訊塘里	以訊塘埔莊得名，亦為昔日八里坌莊地區。
荖阡里	因此區草地豐茂、老樹蓊鬱，故名荖阡，昔稱荖阡坑莊。
長坑里	因位於河流之口，昔稱長道坑口莊。
下罟里	因地理環境相對於北方頂罟，故名下罟，昔稱下罟莊。

二、新北市八里區地理環境

(一)土地及鄰里分布概況

八里區位於臺北盆地之西北端，總面積為 39.4933 平方公里，其主要位在淡水河出海口之西側，東北隔淡水河與淡水區相望，西接林口區，南隔觀音山與五股區為鄰，西北濱臨臺灣海峽，略呈長條帶狀，兩端向東南及西南延伸，狀似蟹螯，鉗制臺北盆地淡水河之出口，地理形勢非常優越，早期為臺灣重要的河港之一。綜觀八里區之地形，約有三分之二的土地屬於丘陵山地，其他的三分之一為分布在北面沿海地區，以及東西淡水河沿岸部分的沖積地層。主要的山地有觀音山 (612 公尺) 及太平山 (147 公尺)，地形富變化，面對河流、盆地與海洋，靠山傍水，自然景緻十分優美。觀音山因山上總共有 18 個小峰曲相互環抱，在中央有一峰特別高聳，從淡水北岸遙望山勢整體恰如觀音側臥，因名觀音山。

八里區的行政區隸屬於新北市，為新北市廿九個區之一，全區又可分為十個里，分別為埤頭、頂罟、舊城、訊塘、荖阡、下罟、長坑、龍源、米倉及大崁，除了長坑里、舊城里及荖阡里等三里之外，其餘七里皆與臺灣海峽或淡水河相鄰。

(二)地理與交通

里名	道路交通
龍源里	台 15 線、103 線
米倉里	台 15 線、北 50、北 53
大崁里	台 15 線、105 線、北 50
埤頭里	台 15 線、105 線、北 50、北 53
頂罟里	105 線
舊城里	台 15 線、105 線
訊塘里	台 15 線、105 線、台 61 線、台 64 線
荖阡里	台 15 線、105 線、北 49、北 50、北 53、台 64 線
長坑里	台 15 線、105 線、北 51
下罟里	台 15 線、105 線、北 51、台 61 線、台 64 線

圖一：八里區行政區圖



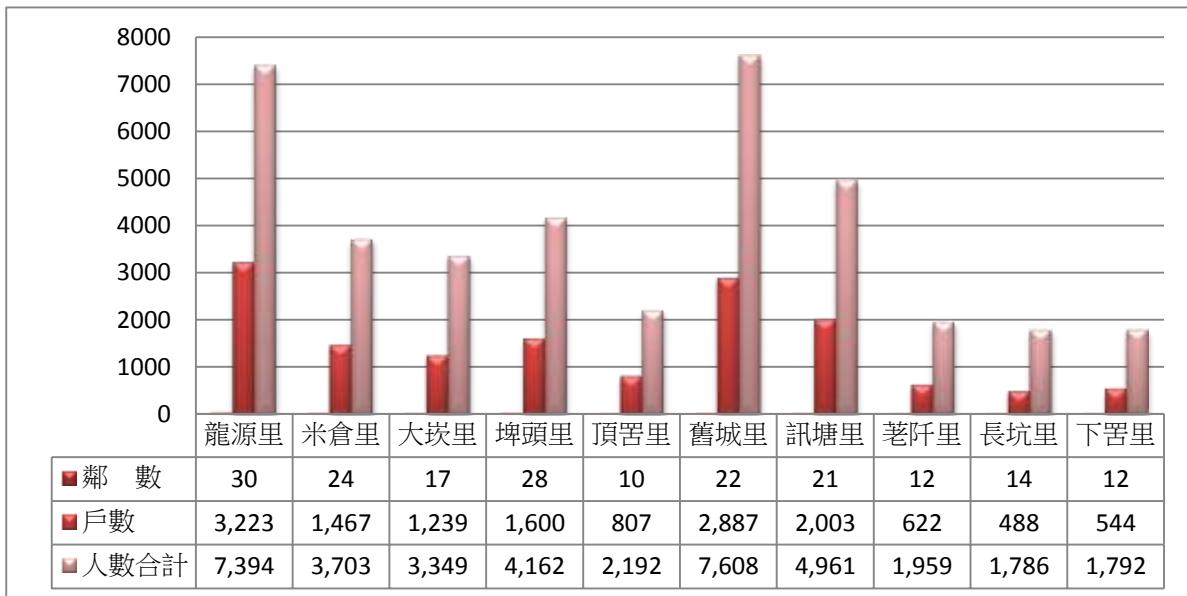
三、新北市八里區人文風情

(一)現住人口概況

1.人口分布

107年本區總人口達38,906人，較106年38,493人增加413人，戶數為14,880戶，較106年增加299戶。現住人口性別方面，107年底男性19,410人，較106年增加215人，女性19,496人，較106年增加198人。

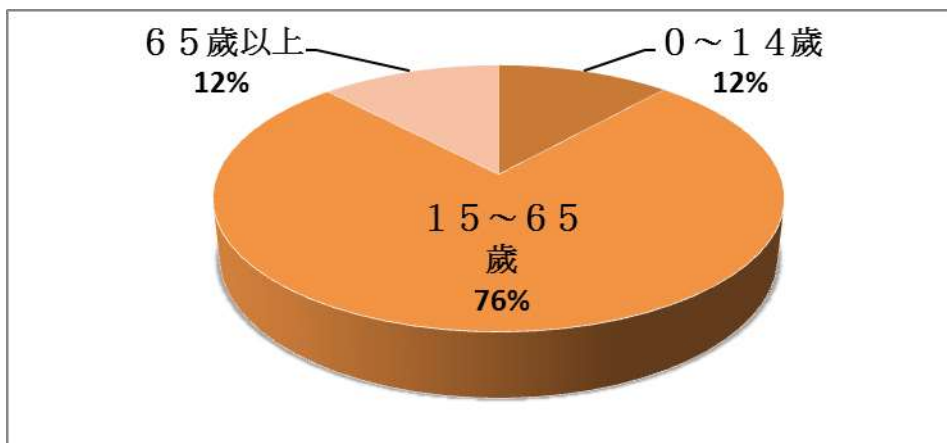
圖二：八里區各里鄰戶人口數



2.年齡結構

107年底本區人口數38,906人，0~14歲幼年人口數為1,609人，較106年減少57人；15歲~64歲青壯年人口數為29,721人，較106年增加204人；65歲以上老年人口數為4,705人，較106年增加316人。

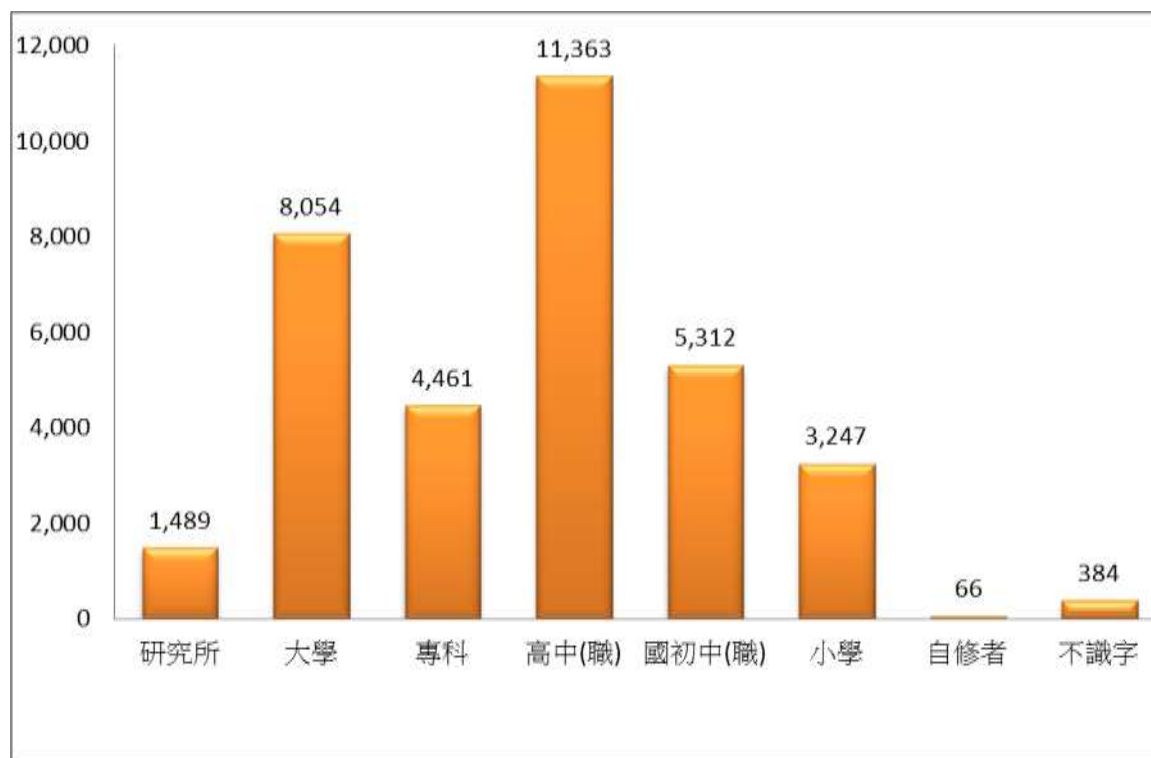
圖三：八里區現住人口年齡結構



3.教育概況

107 年底本區年滿 15 歲以上者共計 34,426 人，其中識字者 33,992 人，較 106 年底增加 497 人。而識字者中教育程度研究所所以上人數為 1,489 人，較去年度增加 80 人；大學(專)人數為 12,515 人，較去年度增加 459 人；高中(職)人數為 11,363 人，較去年度增加 75 人；國中以下人數為 8,625 人，較去年度減少 117 人。

圖四：八里區人口教育程度



4.婚姻狀況

107 年底本區未婚人口為 16,680 人，較去年增加 88 人；有配偶人口為 16,656 人，較去年增加 146 人；離婚人口為 3,636 人，較去年增加 131 人；喪偶人口為 1,934 人，較去年增加 48 人。

圖五：八里區人口婚姻狀況



(二) 八里區各里人文風情景點

里名	景點
龍源里	關渡橋、左岸步道、觀音山登山步道
米倉里	左岸步道、觀音山登山步道、觀光農園、渡船碼頭、大眾爺廟、天后宮
大崁里	左岸步道、左岸公園、風帆碼頭、左岸會館、
埤頭里	左岸步道、觀音山登山步道、挖子尾紅樹林保護區、文化公園
頂罟里	左岸步道、十三行博物館
舊城里	台北港、觀音山、左岸步道
訊塘里	廖添丁廟、台北港、左岸步道
荖阡里	森林農場、觀光農園、觀音山登山步道、添丁洞、
長坑里	觀音山
下罟里	臺北港

1.彩虹龍門

圖六：彩虹龍門



關渡橋全長 539 公尺，寬約 20.72 公尺，為四線道，係一座連續性特殊結構鋼架橋樑，橫跨淡水河，為本區來往淡水、臺北等地之重要橋樑，亦為淡水河上的觀光景點，目前正規劃設計的是夜間關渡大橋以光雕裝扮成為彩虹大橋的新氣象。

2.八里渡船頭

圖七：八里渡船頭



八里渡船頭位於新北市八里區，早期為民眾乘坐渡船，八里與淡水兩岸的來往長期以來都是依賴渡船為唯一的交通工具。

3.老榕雕堡

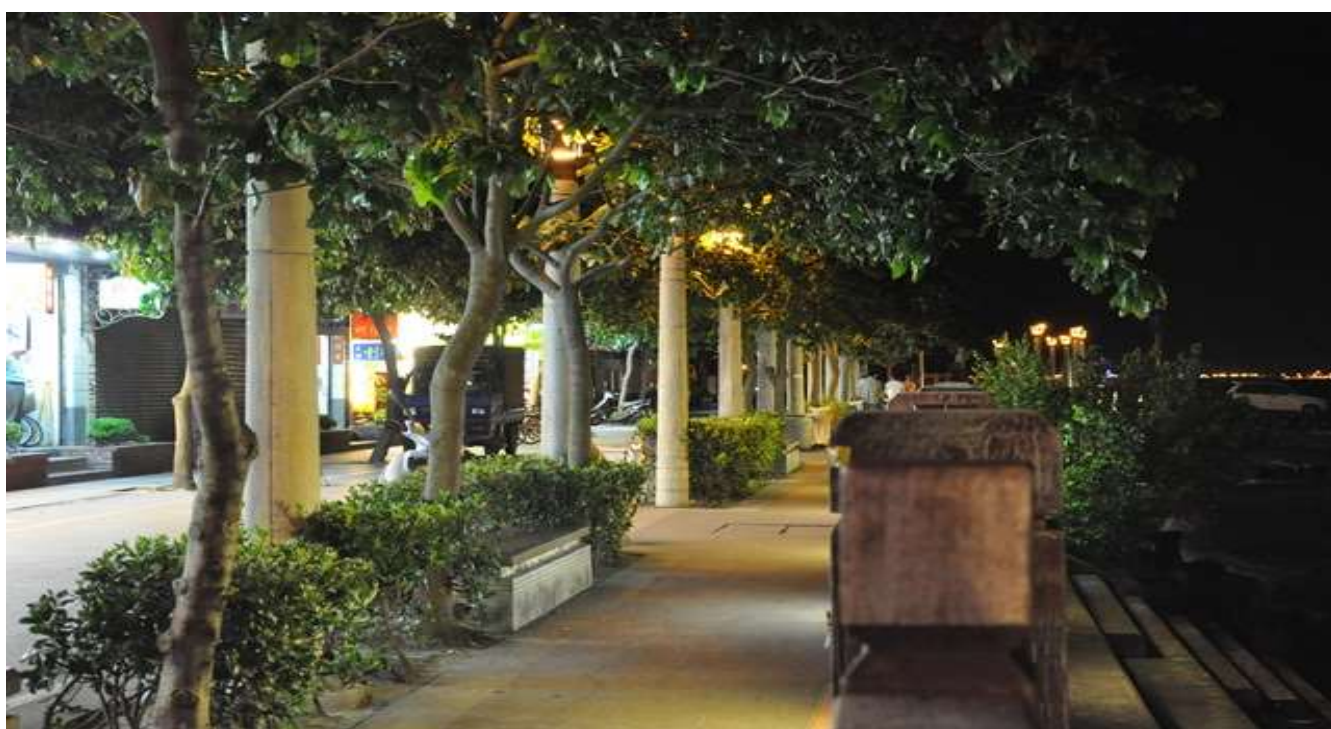
圖八：老榕雕堡



新北市政府也特別針對八里區提出「八里渡船頭暨河新北市政府也特別針對八里區提出「八里渡船頭暨河岸整治計畫」，特色：八里渡船頭軍營，已經被改造為奇趣可愛的藝文小站，廢棄閒置的老榕碉堡，美食小街特色。

4.渡船頭商店街

圖九：渡船頭商店街



以渡輪銜接淡水、八里的八里渡船頭，經過重新整修鋪路後，不僅舊街煥然一新，鄰近河邊處還設置了親水階梯，讓老街完全呈現新貌，這裡除了琳瑯滿目的商家，假日還有街頭藝人於廣場表演，為左岸增添了熱鬧氣氛，河岸其週邊，是小吃商家聚集地，也有自行車出租店，可邊騎車邊觀賞河岸邊的景色，現在八里渡船頭可說已演變成一大觀光景點。

5. 新北市永續環境教育中心

圖十：新北市永續環境教育中心



「新北市永續環境中心」是八里左岸公園的中心點，在新北市重新整建規劃後，吸引成群的民眾聚集。河岸風景更是得天獨厚及獨特的建築造型適合拍照取景會館前寬闊的綠茵草地，更是舉辦大型活動的絕佳場地；另設有景觀露天咖啡廳，在二樓閒逸地喝著咖啡並遠眺對岸淡水的漁人碼頭，欣賞淡水河風情，洋溢著悠閒的浪漫及快樂，留下無限 美好的回憶。

圖十一：八里左岸



新北市永續環境教育中心裡面設有資訊服務台、主題展示區、多功能教室，展出有關濕地教育、全球暖化等常設展區，提供豐富有趣的生態與人文之旅。浪漫的童話。會館旁還有公共腳踏車可以租借，恣意在全新的自行車專用道上馳騁，車道旁是清新優美的景致。

6.十三行博物館

圖十二：十三行博物館之一



十三行博物館位於淡水河口，民國 46 年地質學者林朝擘在這裡發現史前的煉鐵遺跡，同時發現許多史前陶器、鐵器、墓葬等各類豐富的史前遺物，因而判斷此處為史前遺址，並依據地名將它定名為十三行遺址。十三行遺址被內政部訂為國家二級古蹟。

圖十三：十三行博物館之二



圖十四：十三行博物館之三



十三行博物館位置為十三行文化遺址，距今約 1800 至 500 年，為台灣史前鐵器時代之代表文化，曾挖掘出其人種很可能是台灣平埔族凱達格蘭人的祖先，同時也因發現到鐵渣、礦石、煤等物品，是目前台灣唯一確定擁有煉鐵技術的史前居民。

圖十五：十三行博物館之四



十三行博物館，由孫德鴻建築師設計，以鋼構建築、清水混凝土等材質組成三種不同型態的建築群。曾於 2002 年獲「台灣建築獎」首獎及 2003 年「遠東建築傑出設計獎」。

圖十六：十三行博物館之五



十三行博物館位八里區河海交接處，建築的構想設計理念來自於考古發掘及先民乘船渡海來台的意念，藉由三組不同型態的建築群，分別表達山與海、過去與現在的意象；鋼構建築象徵「海」，所有的結構軸線以放射狀指向「海洋」；斜緩的屋頂象徵過去十三行人生存環境中的沙丘戶海中凸起的鯨背，三層樓的清水混凝土建築，象徵「山」型，量體簡單素淨。全館凹陷於地下一點五米，入館需經歷一段緩緩向下斜伸的坡道，象徵走入考古學家發掘的地下寶庫。入館後，在參觀完一樓的教育服務設施，即進入開闊的展示館。這裡展出史前的『煉鐵遺跡』，文物有陶器、鐵器、煉鐵爐、墓葬品、與外族之交易品等，其代表性文物為『人面陶罐』。

7.挖子尾自然保留區

圖十七：挖子尾自然保留區之一



左岸會館，沿著腳踏車步道前往十三行博物館途中，會經過「挖仔尾自然生態保留區」，這是位於地球最北端的紅樹林。「挖子尾自然保留區」，擁有大片的水筆仔林，因為同時擁有淡水河上游及海洋帶來的各種有機物，加上紅樹林落葉枯枝的養分，讓濕地孕育了大量魚貝類，進而吸引豐富的鳥類與蟹類在此逗留。

圖十八：挖子尾自然保留區之二



挖子尾自然保留區為一生態保護區，總面積廣達 30 公頃，於民國 83 年由農委會公告為自然保留區。因為入海口地形彎曲，所以稱為「挖子」。主要的保育對象是「水筆仔」和伴之而生的動植物。位於淡水河口潮間帶，全區平坦主要是沙質海岸與沿海溼地地形。整片綠油油的水筆仔，叫人嘆為觀止，與停留在沙灘上的藍色小船，形成一幅美麗的自然風情畫。

8. 廖添丁廟

圖十九 廖添丁廟



9. 八里特產

圖廿 八里竹筍



綠竹筍為禾本科(竹科)多年生長綠植物，桿中有節，高可達 6 至 20 公尺，根是鞭根，植物學上稱根莖，地下莖的嫩芽抽出地面日漸成長便成竹，幼芽細嫩胖肥彎曲稱筍，綠竹筍耐熱力強，適合高溫多之砂質壤土與壤質砂土地區種植。

八里區綠竹筍就生產於本區長坑里紅水仙溪、楓林坑溪，荖阡里荖阡坑溪，舊城里葛瑪蘭溪，訊塘里、下罟里、頂罟里沿海等砂壤土中，加上東北季風帶來的鹽份，所以品質特別細嫩甜美，吃來口感有如細嫩水梨一般。綠竹筍採收後因呼吸作用旺盛，容易產生老化現象，因此我們將筍尖未出土轉綠的綠竹筍，其色澤有如黃金般鮮黃亮麗而定名為黃金筍，經預冷處理後推出黃金鮮筍，每年 6 月 1 日起以團購宅配方式供應老饕愛好者。

圖廿一：八里柚子



「南麻豆，北八里」，八里文旦好吃不是沒有原因的，八里區位於淡水河西南側、觀音山西側，文旦的香味來自陽光，八里多為丘陵地，受陽面廣大，因此八里文旦比起其他長在平地的柚子香氣更為濃郁；八里面向台灣海峽，海風中之鈉離子，使得文旦果肉香 Q 柔韌，口感跟一般柚子的軟爛截然不同。而植物成長所需的礦物質微量元素，八里觀音山的火山岩含量極為豐富，因此八里的柚子生長特別好，一顆文旦有七成五至八成的果肉，可謂皮薄肉多，果肉豐厚，汁多香甜。八里農業走觀光休閒路線，更將八里文旦柚推陳出新，利用文旦柚香甜富含維他命 C、高纖等特質，加工製作月餅、餅乾，研發出果醋、果茶等「柚香美人」系列商品，透過當地的「日光水岸」農產品牌，結合品牌桶柑、八里黃金筍、楊梅、甜蜜桃、火龍果等農產品，協助農產品銷售，進而帶動八里休閒農業發展。

10. 觀音山硬漢嶺

海拔 616 公尺的硬漢嶺，是觀音山的最高山峰，因昔日憲兵學校曾在此訓練「硬漢精神」而得名，嶺上有一座牌樓，兩旁一副石刻對聯「走路要找難路走，挑擔要揀重擔挑；為學硬漢而來，為作硬漢而去」。由此登高遠眺，101 大樓、新光大樓、圓山飯店、關渡大橋、淡水、八里等大台北地區美麗景緻以及周邊秀麗的十八連峰，一覽無遺，是著名的登山健行地點。除此之外，七星、大屯火山以及觀音山本身也是個火山，是北台灣地質地理最佳的戶外教室。

圖廿二：觀音山硬漢嶺



四、新北市八里區產業發展

(一)經建概況

本區 107 年底鄰里工程施工總件數金額 43,220,029 元，其中瀝青路面施工金額 36,786,761 元，占總工程費 85.12% 為最高，其次為整修水溝金額 3,799,000 元，占總工程費 8.79% 次之。

(二)農牧概況

1. 耕地面積：

民國 107 年底本區農耕土地面積為 979.49 公頃，佔土地總面積 25.1%，其中耕作地為 926.86 公頃，佔耕地面積 94.63%，長期休閒地為 52.63 公頃，佔耕地面積 5.37%。

2. 農戶人口：

107 年農戶數 1,032 戶，農家人口 4,853 人，相較於 106 年，農戶數 1,091 戶，較為減少，但農家人口與 106 年 4,389 人相比，107 年略為增加。

3. 主要農產品：

本區因地利優勢及氣候，盛產文旦柚及綠竹筍。107 年文旦柚種植面積 225 公頃，產量達 5,928 公噸，相較 106 年產量 4,676 公噸，產量增加兩成以上。107 年綠竹筍種植面積 301.22 公頃，產量為 1,445 公噸，較 106 年產量 1,342 公噸，減產約一成左右。

4. 畜禽：

本區 107 年底，豬隻共 4,946 頭，雞共 500 隻，鵝共 1,300 隻。

五、新北市八里區社教福利

(一)社區發展概況

自民國 54 年行政院頒布「民生主義現階段社會政策」後，確立了社區發展為我國社會福利措施七大要項之一，民國 57 年由行政院令頒施行「社區發展工作綱要」開始，政府開始大力推動社區發展工作。主要採取人民團體型態方式運作，其主要內容為推行社區公共設施、生產福利、精神倫理等三大建設；主要項目包括設置社區活動中心、辦理精神倫理建設活動、辦理社區守望相助，以及推動社區志願服務。本區 107 年度社區發展協會總數為 6 個，社區戶數為 14,911 戶，較 106 年度增加 330 戶，社區人口數為 38,896 人，較 106 年度增加 673 人。社區發展協會會員數為 1,555 人，實際使用經費為 6,922,764 元，政府補助款為 4,933,970 元，社區自籌款為 1,988,794 元。

(二)社會福利及救助概況

本區社會福利及救助情形，107 年底低收入戶喪葬補助發放人次 0，身心障礙者生活補助發放人次為 1,637 人，補助總金額為 7,180,548 元，身心障礙者托育養護補助發放人次為 461 人，補助總金額為 7,723,690 元，身心障礙者生活輔助器具補助為 94 人，補助總金額為 1,023,099 元。

107 年底本區低收入戶為 268 戶，其人口數為 558 人，占全區總人口之 1.43%，主要類型為第三款的 258 戶，人口數為 538 人，占全區總人口 1.38%。而在辦理急難救助方面，共救助人次為 11 人，補助總金額為 61,000 元，其中以遭受意外傷害或罹患重病致生活陷於困境者 7 人，占總人次 63.64%最多，救助金額為 43,000 元，占總金額 70.49%為最高。

(三)教育組織概況

本區目前有 1 所私立聖心女中、2 所國民中學為私立聖心女中附設國中部及八里國民中學，5 所國民小學為私立聖心小學、米倉國民小學、大炭國民小學、八里國民小學、長坑國民小學，與 6 所附設幼兒園。

(四)兵役扶(慰)助概況

本區 107 年無發放服兵役役男家屬各項扶(慰)助，而服兵役役男家屬安家費於 107 年度 12 月有發給 1 戶，金額為 12,320 元。

六、新北市八里區重要施政成果

本所現有公職人員以教育程度來說，大學畢業人數 21 人占現有人數 65.63%為最多，碩士畢業人數 7 人、占現有人數 21.88%次之，再其次為專科畢業人數 4 人、占現有人數 12.5%，無高中(職)畢業人數。以公職人員考試及格別區分，以特種考試及格人員為 17 人占現有人數 53.13%為最多，其次為普通考試及格人員為 7 人占 45.71%，升等考試人員為 5 人占 15.63%，高等考試及格人員 2 人占 6.25%，初等考試及格 1 人。

本區 107 年度預算數為 261,250,281 元，較上年度 272,154,574 元減少 10,904,293 元。經費預算案工作計畫別分以建築及設備 134,531,000 元最多占 51.50%，一般行政 51,786,000 元占 18.82%。經費預算按用途別科目分以設備及投資 134,312,968 元最多占 51.41%，業務費 72,579,652 元占 27.78%。

本區 107 年辦理調解業務案件數為 203 件，較 106 年增加 52 件。民事結案件數 82 件，刑事結案件數 121 件，分別占 40.39%及 59.61%。調解方式為委員集體開會調解，其成立比率為 46.31%，相較 106 年成立比率 45.70%，增加 0.61%。

壹、一般概況

表1-1 新北市八里區已登記公私有土地筆數面積

單位：公頃、筆

年底別 及 土地權屬別	已登記土地面積	已登記土地筆數
民國100年底	29,724.2400	62
民國101年底	31,618.8200	62
民國102年底	3,400.0539	21,567
民國103年底	3,441.0000	21,627
民國104年底	3,485.9114	22,238
民國105年底	3,536.2670	22,640
民國106年底	3,539.9918	22,753
民國107年底	3,547.0637	22,879
公 有	1,065.4876	5,837
私 有	2,117.5457	15,808
公私共有	364.0303	1,234

資料來源：新北市政府地政局。

表1-2 新北市八里區各里鄰戶口數

單位：平方公里、鄰、戶、人

年底別 及里別	面 積	鄰 數	戶 數	人 口 數		
				合 計	男	女
民國100年底	39.49	195	12,671	35,423	17,888	17,535
民國101年底	39.49	195	14,938	35,721	17,991	17,730
民國102年底	39.49	195	13,289	36,201	18,218	17,983
民國103年底	39.49	195	13,764	37,187	18,613	18,574
民國104年底	39.49	195	14,017	37,678	18,814	18,864
民國105年底	39.49	190	14,309	38,167	19,014	19,153
民國106年底	39.49	195	14,581	38,493	19,195	19,298
民國107年底	39.49	190	14,880	38,906	19,410	19,496
龍源里	5.67	30	3,223	7,394	3,585	3,809
米倉里	5.80	24	1,467	3,703	1,890	1,813
大崁里	2.25	17	1,239	3,349	1,728	1,621
埤頭里	3.01	28	1,600	4,162	2,082	2,080
頂罟里	1.02	10	807	2,192	1,060	1,132
舊城里	2.04	22	2,887	7,608	3,717	3,891
訊塘里	1.00	21	2,003	4,961	2,466	2,495
荖阡里	5.50	12	622	1,959	1,017	942
長坑里	8.80	14	488	1,786	954	832
下罟里	4.40	12	544	1,792	911	881

資料來源：新北市政府民政局。

表1-3 新北市八里區現住人口之年齡分配

單位：人

年底別 及性別	總 計	0-4歲	5-9歲	10-14歲	15-19歲	20-24歲	25-29歲
民國100年底	35,423	1,540	1,660	1,919	2,720	2,588	2,719
民國101年底	35,721	1,608	1,559	1,786	2,713	2,688	2,601
民國102年底	36,201	1,605	1,481	1,766	2,607	2,798	2,599
民國103年底	37,187	1,656	1,455	1,779	2,549	2,957	2,584
民國104年底	37,678	1,676	1,440	1,658	2,541	2,977	2,627
民國105年底	38,167	1,690	1,442	1,538	2,479	3,032	2,732
民國106年底	38,493	1,600	1,512	1,475	2,383	3,008	2,785
民國107年底	38,906	1,609	1,506	1,415	2,389	2,889	2,858
男	19,410	869	807	733	1,190	1,479	1,476
女	19,496	740	699	682	1,149	1,410	1,382

資料來源：新北市政府民政局。

表1-3 新北市八里區現住人口之年齡分配 (續)

單位：人

年底別 及性別	30-34歲	35-39歲	40-44歲	45-49歲	50-54歲	55-59歲	60-64歲	65歲以上
民國100年底	3,060	2,853	2,994	3,406	2,986	2,471	1,516	2,888
民國101年底	3,047	2,902	2,955	3,351	3,143	2,533	1,748	3,096
民國102年底	3,071	2,978	2,884	3,309	3,281	2,645	1,942	3,235
民國103年底	3,075	3,109	2,913	3,305	3,400	2,814	2,106	2,656
民國104年底	2,998	3,117	2,923	3,263	3,461	2,945	2,333	3,719
民國105年底	2,841	3,076	3,020	3,194	3,545	3,045	2,513	4,020
民國106年底	2,711	3,106	3,011	3,212	3,479	3,228	2,594	4,389
民國107年底	2,671	3,136	3,077	3,170	3,464	3,377	2,690	4,705
男	1,322	1,517	1,510	1,566	1,704	1,719	1,317	2,201
女	1,349	1,619	1,567	1,604	1,760	1,658	1,373	2,504

資料來源：新北市政府民政局。

表1-4 新北市八里區現住人口之教育程度

單位：人

年底別 及性別	總計	識字者										
		合計	博士		碩士		大學 (含獨立學院)		專科			
									二、三年制		五年制後二年	
			畢業	肄業	畢業	肄業	畢業	肄業	畢業	肄業	畢業	肄業
民國100年底	23,593	23,593			627		3,539					3,458
民國101年底	30,768	30,238	-	-	733	248	3,789	1,882	1,853	508	1,617	169
民國102年底	31,349	30,850	-	-	773	278	4,118	2,065	1,872	505	1,613	166
民國103年底	32,297	31,823	-	-	828	347	4,471	2,201	1,932	506	1,648	164
民國104年底	32,904	32,455	63	38	811	322	4,783	2,226	1,965	520	1,674	162
民國105年底	33,497	33,065	62	36	886	344	5,112	2,270	1,987	532	1,694	158
民國106年底	33,906	33,495	67	41	952	349	5,433	2,230	1,999	536	1,704	154
民國107年底	34,376	33,992	78	36	1,015	360	5,792	2,262	2,039	539	1,726	157
男	17,001	16,952	59	23	581	209	2,657	1,165	964	322	926	101
女	17,375	17,040	19	13	434	151	3,135	1,097	1,075	217	800	56

資料來源：新北市政府民政局。

表1-4 新北市八里區現住人口之教育程度 (續)

單位：人

年底別 及性別	識字者												不 識 字
	高級中學					國(初)中		初職		小學		自修	
	普通教育(高中)		職業教育(高職)			畢業	肄業	畢業	肄業	畢業	肄業		
	畢業	肄業	畢業	肄業	五專前 三年肄業								
民國100年底	2,342		5,087			4,735		24		3,120		104	557
民國101年底	2,339	1,028	5,116	1,807	207	4,738	518	23	4	3,067	499	93	530
民國102年底	2,288	877	5,138	1,637	234	5,184	487	24	4	3,016	482	89	499
民國103年底	2,346	1,009	5,388	1,816	266	4,824	507	23	4	2,987	473	83	474
民國104年底	2,364	1,036	5,538	1,823	285	4,817	530	21	5	2,931	460	81	449
民國105年底	2,370	1,034	5,615	1,869	316	4,817	508	19	6	2,892	461	77	432
民國106年底	2,376	1,066	5,675	1,843	328	4,809	517	22	6	2,863	451	74	411
民國107年底	2,411	1,064	5,758	1,800	330	4,784	500	22	6	2,805	442	66	384
男	1,190	536	2,731	1,042	148	2,588	279	15	2	1,206	175	33	49
女	1,221	528	3,027	758	182	2,196	221	7	4	1,599	267	33	335

資料來源：新北市政府民政局。

表1-5 新北市八里區現住人口之婚姻狀況

單位：人

年底別 及性別	總 計	未 婚	有 配 偶	離 婚	喪 偶
民國100年底	35,423	15,714	15,407	2,730	1,572
民國101年底	35,721	15,780	15,458	2,867	1,616
民國102年底	31,349	11,108	15,570	2,984	1,687
民國103年底	37,187	16,317	15,945	3,186	1,739
民國104年底	37,678	16,426	16,024	3,270	1,778
民國105年底	38,167	16,545	16,419	3,371	1,832
民國106年底	38,493	16,592	16,510	3,505	1,886
民國107年底	38,906	16,680	16,656	3,636	1,934
男	19,410	8,919	8,388	1,727	376
女	19,496	7,761	8,268	1,909	1,558

資料來源：新北市政府民政局。

貳、行政

表2-1 新北市八里區公所組織系統表

中華民國107年底

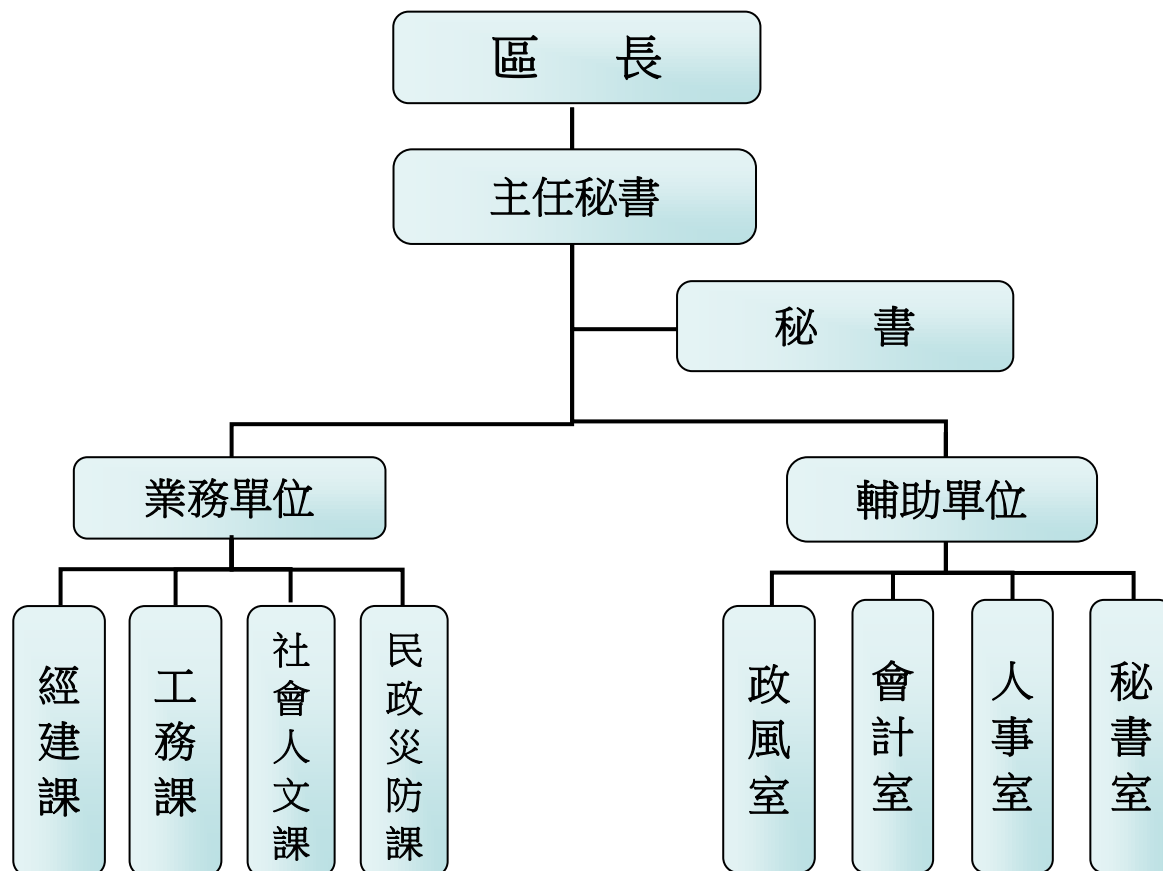


表2-2 新北市八里區公所現有職員人數 - 按教育程度分

單位：人

年底別 及 項目別	總 計	研究所			大學畢業	專科畢業	高中(職) 畢業	國(初)中 以下
		合計	博士	碩士				
民國100年底	35	3	-	3	20	9	3	-
民國101年底	40	5	-	5	28	5	2	-
民國102年底	33	4	-	4	25	3	1	-
民國103年底	31	6	-	6	20	3	2	-
民國104年底	35	6	-	6	23	4	2	-
民國105年底	34	6	-	6	24	3	1	-
民國106年底	34	7	-	7	24	2	1	-
民國107年底	32	7	-	7	21	4	-	-
男	16	3	-	3	11	2	-	-
女	16	4	-	4	10	2	-	-
民選機關首長	-	-	-	-	-	-	-	-
男	-	-	-	-	-	-	-	-
女	-	-	-	-	-	-	-	-
政 務 人 員	-	-	-	-	-	-	-	-
男	-	-	-	-	-	-	-	-
女	-	-	-	-	-	-	-	-
簡薦委任(派) 人員(含雇員)	-	-	-	-	-	-	-	-
簡任(派)	-	-	-	-	-	-	-	-
男	-	-	-	-	-	-	-	-
女	-	-	-	-	-	-	-	-
薦任(派)	19	5	-	5	12	2	-	-
男	13	2	-	2	9	2	-	-
女	6	3	-	3	3	-	-	-
委任(派)	13	2	-	2	9	2	-	-
男	3	1	-	1	2	-	-	-
女	10	1	-	1	7	2	-	-
聘 任	-	-	-	-	-	-	-	-
男	-	-	-	-	-	-	-	-
女	-	-	-	-	-	-	-	-
醫 事 人 員	-	-	-	-	-	-	-	-
男	-	-	-	-	-	-	-	-
女	-	-	-	-	-	-	-	-
雇 員	-	-	-	-	-	-	-	-
男	-	-	-	-	-	-	-	-
女	-	-	-	-	-	-	-	-

資料來源：八里區公所人事室。

表2-3 新北市八里區公所現有職員人數 - 按考試及格別分

單位：人

年底別 及 項目別	總 計	考試及格種類							依其他 法令進 用
		合計	高等考試	普通考試	初等考試	特種考試	升等考試	其他考試	
民國100年底	35	35	4	2	1	16	12	-	-
民國101年底	40	40	4	4	1	24	7	-	-
民國102年底	33	33	1	4	1	24	7	-	-
民國103年底	31	31	-	2	1	23	5	-	-
民國104年底	35	35	1	2	2	20	4	6	-
民國105年底	34	34	2	1	3	23	5	-	-
民國106年底	34	34	4	3	3	19	5	-	-
民國107年底	32	32	2	7	1	17	5	-	-
男	16	16	2	2	-	10	2	-	-
女	16	16	-	5	1	7	3	-	-
民選機關首長	-	-	-	-	-	-	-	-	-
男	-	-	-	-	-	-	-	-	-
女	-	-	-	-	-	-	-	-	-
政 務 人 員	-	-	-	-	-	-	-	-	-
男	-	-	-	-	-	-	-	-	-
女	-	-	-	-	-	-	-	-	-
簡薦委任(派) 人員(含雇員)	-	-	-	-	-	-	-	-	-
簡任(派)	-	-	-	-	-	-	-	-	-
男	-	-	-	-	-	-	-	-	-
女	-	-	-	-	-	-	-	-	-
薦任(派)	19	19	2	2	-	11	4	-	-
男	13	13	2	1	-	8	2	-	-
女	6	6	-	1	-	3	2	-	-
委任(派)	13	13	-	5	1	6	1	-	-
男	3	3	-	1	-	2	-	-	-
女	10	10	-	4	1	4	1	-	-
聘 任	-	-	-	-	-	-	-	-	-
男	-	-	-	-	-	-	-	-	-
女	-	-	-	-	-	-	-	-	-
醫 事 人 員	-	-	-	-	-	-	-	-	-
男	-	-	-	-	-	-	-	-	-
女	-	-	-	-	-	-	-	-	-
雇 員	-	-	-	-	-	-	-	-	-
男	-	-	-	-	-	-	-	-	-
女	-	-	-	-	-	-	-	-	-

資料來源：八里區公所人事室。

表2-4 新北市八里區公所現有職員人數 - 按年齡分

單位：人

年底別 及 項目別	總 計	19歲 以下	20至 24歲	25至 29歲	30至 34歲	35至 39歲	40至 44歲	45至 49歲	50至 54歲	55至 59歲	60至 64歲	65歲 以上
民國100年底	35	-	-	5	5	2	12	6	4	1	-	-
民國101年底	40	-	-	7	8	4	8	10	3	-	-	-
民國102年底	33	-	-	7	8	4	8	10	3	1	-	-
民國103年底	31	-	1	4	8	3	6	5	2	2	-	-
民國104年底	35	-	2	5	11	3	7	3	2	2	-	-
民國105年底	34	-	-	5	9	5	5	5	3	2	-	-
民國106年底	34	-	3	7	6	5	5	3	3	2	-	-
民國107年底	32	-	5	2	4	5	5	5	4	2	-	-
男	16	-	-	1	3	3	4	1	3	1	-	-
女	16	-	5	1	1	2	1	4	1	1	-	-
民選機關首長	-	-	-	-	-	-	-	-	-	-	-	-
男	-	-	-	-	-	-	-	-	-	-	-	-
女	-	-	-	-	-	-	-	-	-	-	-	-
政 務 人 員	-	-	-	-	-	-	-	-	-	-	-	-
男	-	-	-	-	-	-	-	-	-	-	-	-
女	-	-	-	-	-	-	-	-	-	-	-	-
簡薦委任(派) 人員(含雇員)	-	-	-	-	-	-	-	-	-	-	-	-
簡任(派)	-	-	-	-	-	-	-	-	-	-	-	-
男	-	-	-	-	-	-	-	-	-	-	-	-
女	-	-	-	-	-	-	-	-	-	-	-	-
薦任(派)	19	-	-	1	2	4	4	3	3	2	-	-
男	13	-	-	-	2	3	3	1	3	1	-	-
女	6	-	-	1	-	1	1	2	-	1	-	-
委任(派)	13	-	5	1	2	1	1	2	1	-	-	-
男	3	-	-	1	1	-	1	-	-	-	-	-
女	10	-	5	-	1	1	-	2	1	-	-	-
聘 任	-	-	-	-	-	-	-	-	-	-	-	-
男	-	-	-	-	-	-	-	-	-	-	-	-
女	-	-	-	-	-	-	-	-	-	-	-	-
醫 事 人 員	-	-	-	-	-	-	-	-	-	-	-	-
男	-	-	-	-	-	-	-	-	-	-	-	-
女	-	-	-	-	-	-	-	-	-	-	-	-
雇 員	-	-	-	-	-	-	-	-	-	-	-	-
男	-	-	-	-	-	-	-	-	-	-	-	-
女	-	-	-	-	-	-	-	-	-	-	-	-

資料來源：八里區公所人事室。

表2-5 新北市八里區公所編制及現有員額

單位：人

年底別 及 職稱別	職 等	合計				所本部		秘書室		民政災防課	
		編制	現有			編制	現有	編制	現有	編制	現有
				男	女						
民國100年底	-	41	35	21	14	4	4	5	5	11	10
民國101年底	-	41	40	24	16	4	4	5	5	11	10
民國102年底	-	41	33	14	19	4	4	5	4	11	10
民國103年底	-	41	31	20	11	4	4	5	5	11	7
民國104年底	-	40	35	20	15	4	4	5	4	10	9
民國105年底	-	39	34	20	14	2	2	9	9	10	9
民國106年底	-	39	34	19	15	4	4	5	5	10	9
民國107年底	-	39	32	16	16	4	4	4	3	10	10
區 長	薦任第九職等	1	1	1	-	1	1	--	--	--	--
主任秘書	薦任第八職等至 薦任第九職等	1	1	1	-	1	1	--	--	--	--
調解會秘書	委任第五職等至 薦任第七職等	1	1	1	-	1	1	--	--	--	--
秘 書	薦任第七職等	1	1	-	1	1	1	--	--	--	--
課長(室主任)	薦任第七職等至 薦任第八職等	8	8	6	2	-	-	1	1	1	1
技 士	委任第五職等至 薦任第六職等或 薦任第七職等	3	1	1	-	-	-	-	-	-	-
課 員	委任第五職等至 薦任第六職等或 薦任第七職等	8	8	3	5	-	-	2	2	3	3
佐 助 理 員	委任第四職等至 委任第五職等	3	2	-	2	-	-	-	-	-	-
技 佐	委任第四職等至 委任第五職等	2	2	1	1	-	-	-	-	-	-
辦 事 員	委任第三職等至 委任第五職等	5	2	-	2	-	-	1	-	1	1
書記(雇員)	委任第一職等至 委任第三職等	1	-	-	-	-	-	-	-	-	-
里 幹 事	委任第四職等至 委任第五職等	5	5	2	3	-	-	-	-	5	5
其 他	-	-	-	-	-	-	-	-	-	-	-

資料來源：八里區公所人事室。

表2-5 新北市八里區公所編制及現有員額 (續)

單位：人

年底別 及 職稱別	社會人文課		經建課		工務課		會計室		人事室		政風室	
	編制	現有	編制	現有	編制	現有	編制	現有	編制	現有	編制	現有
民國100年底	7	6	4	3	6	5	2	1	1	1	1	-
民國101年底	7	7	4	4	6	6	2	2	1	1	1	1
民國102年底	7	6	4	4	6	2	2	2	1	1	1	-
民國103年底	7	4	4	3	6	5	2	2	1	-	1	1
民國104年底	7	5	4	4	6	5	2	2	1	1	1	1
民國105年底	6	5	4	3	6	4	2	2	1	1	1	1
民國106年底	6	3	4	3	6	5	2	1	1	1	1	1
民國107年底	7	5	4	2	6	4	2	2	1	1	1	1
區長	--	--	--	--	--	--	--	--	--	--	--	--
主任秘書	--	--	--	--	--	--	--	--	--	--	--	--
調解會秘書	--	--	--	--	--	--	--	--	--	--	--	--
秘書	--	--	--	--	--	--	--	--	--	--	--	--
課長(室主任)	1	1	1	1	1	1	1	1	1	1	1	1
技士	-	-	-	-	3	1	-	-	-	-	-	-
課員	2	2	1	1	-	-	-	-	-	-	-	-
佐助理員	2	1	-	-	-	-	1	1	-	-	-	-
技佐	-	-	-	-	2	2	-	-	-	-	-	-
辦事員	2	1	1	-	-	-	-	-	-	-	-	-
書記(雇員)	-	-	1	-	-	-	-	-	-	-	-	-
里幹事	-	-	-	-	-	-	-	-	-	-	-	-
其他	-	-	-	-	-	-	-	-	-	-	-	-

資料來源：八里區公所人事室。

表2-6 新北市八里區公所經費預決算數額 - 按工作計畫別分

單位：元、%

年度別 及 科目別	本年度預算數	上年度		本年度與上年度預算比較	
		預算數	決算數	增減數	增減率
民國100年度	190,904,638	746,081,000	647,189,055	-555,176,362	-74.41%
民國101年度	401,740,874	190,904,638	167,776,803	210,836,236	100.00%
民國102年度	227,125,585	401,740,874	278,583,845	-174,615,289	-43.46%
民國103年度	210,970,596	227,125,585	153,064,567	-16,154,989	-7.11%
民國104年度	180,116,677	210,970,596	162,256,117	-30,853,919	-14.62%
民國105年度	179,586,071	180,116,677	146,321,748	-530,606	-0.29%
民國106年度	272,154,574	179,686,071	162,769,377	92,468,503	33.98%
民國107年度	261,250,281	272,154,574	254,982,301	-10,904,293	-4.17%
區政業務	261,150,281	272,054,574	254,982,301	-10,904,293	-4.18%
一般行政	51,786,000	52,105,000	48,136,899	-319,000	-0.62%
民政業務	27,181,000	25,849,000	23,221,238	1,332,000	4.90%
役政及防災業務	812,000	812,000	627,362	-	-
農漁業務	364,000	364,000	236,992	-	-
水利業務	5,020,000	5,020,000	4,220,813	-	-
交通業務	200,000	200,000	99,330	-	-
觀光經濟	1,460,000	1,460,000	1,404,850	-	-
社會文化	23,330,000	19,750,000	16,494,293	3,580,000	15.35%
道路及公園業務	10,255,000	10,355,000	7,322,920	100,000	-0.98%
統籌支撥科目	6,211,281	28,783,574	28,738,259	22,572,293	-100.00%
建築及設備	134,531,000	127,356,000	124,479,345	7,175,000	5.33%
第一預備金	100,000	100,000	-	-	-
第一預備金	100,000	100,000	-	-	-

資料來源：八里區公所會計室。

表2-7 新北市八里區公所經費預決算數額 - 按用途別科目分

單位：元、%

年度別 及 科目別	本年度預算數	上年度		本年度與上年度預算比較	
		預算數	決算數	增減數	增減率
民國100年度	183,559,568	746,081,000	590,901,625	-562,521,432	75.40%
民國101年度	401,740,874	190,904,638	167,776,803	210,836,236	100.00%
民國102年度	210,026,862	401,740,874	278,583,845	-191,714,012	-47.72%
民國103年度	198,030,901	213,864,382	203,280,443	-15,833,481	-7.40%
民國104年度	170,796,122	198,030,901	186,306,931	-27,234,779	-13.75%
民國105年度	169,765,181	170,796,122	155,309,000	-1,030,941	-0.60%
民國106年度	272,154,574	179,686,071	162,769,377	92,468,503	33.98%
民國107年度	261,250,281	272,154,574	254,982,301	-10,904,293	-4.17%
人 事 費	41,202,661	41,302,494	38,751,378	-99,833	-0.24%
業 務 費	72,579,652	72,498,368	62,403,231	81,284	0.11%
獎補助及損失 (經常門)	12,555,000	8,316,000	6,766,635	4,239,000	33.76%
債 務 費	-	-	-	-	-
預 備 金	100,000	100,000	-	-	-
設 備 及 投 資	134,312,968	149,937,712	147,061,057	-15,624,744	-11.63%
獎補助及損失 (資本門)	500,000	-	-	500,000	100.00%

資料來源：八里區公所會計室。

表2-8 新北市八里區調解業務概況

1.辦理調解業務概況

單位：件

年底別	總計	民事結案件數							
		合計	債權債務	物權	親屬	繼承	商事	營建工程	其他
民國100年底	133	61	42	13	1	2	-	-	3
民國101年底	154	77	63	5	-	2	-	-	7
民國102年底	136	65	46	18	-	1	-	-	-
民國103年底	184	72	53	7	2	-	-	-	10
民國104年底	135	58	36	17	-	-	-	-	5
民國105年底	177	69	64	4	1	-	-	-	-
民國106年底	151	55	52	3	-	-	-	-	-
民國107年底	203	82	73	6	-	-	-	3	-

2.辦理調解方式概況

單位：件、%

年底別	調解方式							
	合計				委員集體開會調解			
	計	成立	成立比率	不成立	計	成立	成立比率	不成立
民國100年底	133	55	41.35%	78	133	55	41.35%	78
民國101年底	154	72	46.75%	82	154	72	46.75%	82
民國102年底	136	64	47.06%	72	136	64	47.06%	72
民國103年底	184	85	46.20%	99	184	85	46.25%	99
民國104年底	135	71	52.59%	64	135	71	52.59%	64
民國105年底	177	80	45.20%	97	177	80	45.20%	97
民國106年底	151	69	45.70%	82	151	69	45.70%	82
民國107年底	203	94	46.31%	109	203	94	46.31%	109

資料來源：八里區公所民政防災課。

表2-8 新北市八里區調解業務概況 (續)

1.辦理調解業務概況

單位：件

年底別	刑事結案件數								正在調解 中未結案 件數
	合計	妨害風化	妨害婚姻 及家庭	傷害	妨害自由名 譽信用及秘 密	竊盜及 侵佔詐欺	毀棄損壞	其他	
民國100年底	72	-	-	71	1	-	-	-	-
民國101年底	77	-	-	75	2	-	-	-	-
民國102年底	71	-	2	63	6	-	-	-	-
民國103年底	112	-	2	109	1	-	-	-	-
民國104年底	77	-	-	76	-	1	-	-	-
民國105年底	108	-	1	105	1	1	-	-	-
民國106年底	96	-	-	94	1	1	-	-	-
民國107年底	121	-	-	116	2	2	1	-	-

2.辦理調解方式概況

單位：件、%

年底別	調 解 方 式				協 同 調 解			
	委員獨任調解							
	計	成立	成立比率	不成立	計	成立	成立比率	不成立
民國100年底	-	-	-	-	-	-	-	-
民國101年底	-	-	-	-	-	-	-	-
民國102年底	-	-	-	-	-	-	-	-
民國103年底	-	-	-	-	-	-	-	-
民國104年底	-	-	-	-	-	-	-	-
民國105年底	-	-	-	-	-	-	-	-
民國106年底	-	-	-	-	-	-	-	-
民國107年底	-	-	-	-	-	-	-	-

資料來源：八里區公所民政災防課。

參、民政

表3-1 新北市八里區里長選舉概況

單位：人、票、%

年別 及里別	選舉日期	選舉人數	投票數	投票率 (投票數/選舉 人數)×100%	當 選 人			
					姓 名	年 齡	性 別	就職日期
民國100年	-	-	-	-	-	-	-	-
民國101年	-	-	-	-	-	-	-	-
民國102年	-	-	-	-	-	-	-	-
民國103年	103.11.29	29,360	18,145	61.80%	-	-	-	103.12.25
民國104年	-	-	-	-	-	-	-	-
民國105年	-	-	-	-	-	-	-	-
民國106年	-	-	-	-	-	-	-	-
民國107年	107.11.24	29,169	18,406	63.10%	-	-	-	107.12.25
龍源里	107.11.24	6,367	3,834	60.22%	林俊德	49	男	107.12.25
米倉里	107.11.24	3,076	1,817	59.07%	張恆	64	男	107.12.25
大崁里	107.11.24	2,626	1,814	69.08%	林秀真	53	女	107.12.25
埤頭里	107.11.24	3,311	2,169	65.51%	張淑玲	51	女	107.12.25
頂罟里	107.11.24	1,708	1,198	70.14%	洪志成	52	男	107.12.25
舊城里	107.11.24	3,801	2,346	61.72%	陳天發	58	男	107.12.25
訊塘里	107.11.24	3,899	2,217	56.86%	張金貴	62	男	107.12.25
荖阡里	107.11.24	1,545	1,094	70.81%	楊萬福	53	男	107.12.25
長坑里	107.11.24	1,445	1,004	69.48%	洪啓誠	64	男	107.12.25
下罟里	107.11.24	1,391	913	65.64%	汪金傳	63	男	107.12.25

資料來源：八里區公所民政災防課。

表3-2 新北市八里區鄰長遴聘概況

單位：鄰、人

年別 及里別	里內現有 鄰數	年底鄰長人數			未遴聘 鄰數	本年異動(解遴聘)鄰長人數		
		合計	男	女		合計	男	女
民國100年	195	195	110	85	1	3	2	1
民國101年	195	195	98	88	9	8	4	4
民國102年	195	195	100	86	9	6	3	3
民國103年	195	186	92	94	9	56	26	30
民國104年	195	186	89	97	9	6	1	5
民國105年	195	186	89	97	9	12	7	5
民國106年	195	186	90	96	9	8	2	6
民國107年	195	187	87	100	8	58	22	36
龍源里	30	30	15	15	-	2	1	1
米倉里	24	24	12	12	-	6	3	3
大崁里	17	17	5	12	-	6	1	5
埤頭里	28	27	8	19	1	14	3	11
頂罟里	13	10	6	4	3	1	1	-
舊城里	22	22	13	9	-	5	3	2
訊塘里	23	19	6	13	4	4	-	4
荖厝里	12	12	8	4	-	6	4	2
長坑里	14	14	8	6	-	8	3	5
下罟里	12	12	6	6	-	6	3	3

資料來源：八里區公所民政災防課。

表3-3 新北市八里區鄰長異動概況

單位：鄰、人

年、月(底)別	現有鄰數	當月底實有鄰長數	當月底實有鄰長數與現有鄰數不符原因					當月行政區域調整增加鄰數	備註	
			合計	空鄰	遷出未補聘	死亡未補聘	任期屆滿未遴聘			其他
民國100年(底)	195	194	194	1	-	-	-	-	-	
民國101年(底)	195	186	-	-	-	-	-	-	-	
民國102年(底)	195	186	9	9	-	-	-	-	-	
民國103年(底)	195	186	9	9	-	-	-	-	-	
民國104年(底)	195	186	9	9	-	-	-	-	-	
民國105年(底)	195	186	9	9	-	-	-	-	-	
民國106年(底)	195	186	9	9	-	-	-	-	-	
民國107年(底)	195	187	8	8	-	-	-	-	-	
1月(底)	195	187	8	8	-	-	-	-	-	
2月(底)	195	187	8	8	-	-	-	-	-	
3月(底)	195	187	8	8	-	-	-	-	-	
4月(底)	195	187	8	8	-	-	-	-	-	
5月(底)	195	187	8	8	-	-	-	-	-	
6月(底)	195	187	8	8	-	-	-	-	-	
7月(底)	195	187	8	8	-	-	-	-	-	
8月(底)	195	187	8	8	-	-	-	-	-	
9月(底)	195	187	8	8	-	-	-	-	-	
10月(底)	195	187	8	8	-	-	-	-	-	
11月(底)	195	187	8	8	-	-	-	-	-	
12月(底)	195	187	8	8	-	-	-	-	-	

資料來源：八里區公所民政防災課。

表3-4 新北市八里區改善市容查報有關案件執行情形

單位：件

年別及 項目別	總 計	道路、 水溝、 下水道、 橋樑、 河堤、 防共 設施之 損壞事 項	公園、 綠地、 行道樹 之維護 及修剪 事項	廢棄物 、廢土 、水溝 、下水 道、公 廁等之 清理維 護事項	違規廣 告物查 報事項	交通號 (標)之 修復及 廢棄交 通號誌 事項	門牌、 街道巷 弄名牌 之維護 事項	路燈、 水電、 電信、 瓦斯設 施之損 壞修復 事項	競選廣 告物之 改善、 移除事 項	路霸檢 舉通報 事項	其他有 礙市容 觀瞻及 妨害公 共安全 事項
民國100年	183	31	-	4	-	51	12	85	-	-	-
民國101年	1,285	56	-	7	58	57	7	1,100	-	-	-
民國102年	1,650	49	27	49	48	59	18	1,400	25	-	43
民國103年	1,299	35	48	5	18	43	45	1,105	-	-	-
民國104年	1,044	-	-	-	213	60	15	756	-	-	-
民國105年	538	19	11	32	-	59	9	406	-	2	-
民國106年	343	10	25	-	-	-	15	293	-	-	-
民國107年	598	14	107	12	136	5	10	314	-	-	-
查 報	24	-	-	-	20	4	-	-	-	-	-
收 件	-	-	-	-	-	-	-	-	-	-	-
移 文	-	-	-	-	-	-	-	-	-	-	-
短期計畫	-	-	-	-	-	-	-	-	-	-	-
長期計畫	-	-	-	-	-	-	-	-	-	-	-
無法辦理	-	-	-	-	-	-	-	-	-	-	-
完 工	598	14	107	12	136	5	10	314	-	-	-
查驗未通過	-	-	-	-	-	-	-	-	-	-	-
查驗未執行	-	-	-	-	-	-	-	-	-	-	-
結 案	598	14	107	12	136	5	10	314	-	-	-

資料來源：八里區公所工務課。

表3-5 新北市八里區各級學校及幼兒園一覽表

1.各級學校及幼兒園數

單位：所

年底別 及設立別	總 計	大 學	專 科	高級中等 學校	完全中學	國民中學	國民小學	幼兒園
民國100年底	12	-	-	1	-	2	5	4
民國101年底	22	-	-	1	-	2	5	14
民國102年底	20	-	-	1	-	2	5	12
民國103年底	20	-	-	1	-	2	5	12
民國104年底	20	-	-	1	-	2	5	12
民國105年底	20	-	-	1	-	2	5	12
民國106年底	23	-	-	1	-	2	5	15
民國107年底	22	-	-	1	-	2	5	14
國 立	-	-	-	-	-	-	-	-
市 立	10	-	-	-	-	1	4	5
私 立	12	-	-	1	-	1	1	9

資料來源：八里區公所民政防災課。

表3-5 新北市八里區各級學校及幼兒園一覽表 (續1)

2.各級學校

中華民國107年底

學校名稱	現任校長	所在里	地 址
私立聖心女中	魏雪玲	龍源里	八里區龍米路一段263號
私立聖心女中附設國中部	魏雪玲	龍源里	八里區龍米路一段263號
私立聖心小學	畢明德	龍源里	八里區龍米路一段261號
米倉國民小學	林愛玲	米倉里	八里區龍米路二段129巷1號
大崁國民小學	雲堯榮	大崁里	八里區忠八街2號
八里國民小學	陳木琳	訊塘里	八里區中山路2段338號
八里國民中學	林真真	荖阡里	八里區荖阡坑路15號
長坑國民小學	黃淑華	長坑里	八里區八里區中華路三段236號

表3-5 新北市八里區各級學校及幼兒園一覽表 (續2)

3.幼兒園

中華民國107年底

幼兒園名稱	所在里	地 址
八里幼兒園龍源分班	龍源里	新北市八里區龍米路一段223號2樓
私立聖心國民小學附設新北市私立善牧園幼兒園	龍源里	新北市八里區龍源里19鄰龍米路1段261號
私立快樂芝麻幼兒園	大崁里	新北市八里區大崁里1鄰龍米路三段38號1、2樓
私立大崁璽恩幼兒園	大崁里	新北市八里區大崁里3鄰中山路1段190號1、2樓
大崁國小附設幼兒園	大崁里	新北市八里區忠八街2號
私立陽光幼兒園	大崁里	新北市八里區大崁里11鄰文心街112號
私立八里文心幼兒園	大崁里	新北市八里區大崁里11鄰文心街112號1樓
八里幼兒園大埤頂分班	大崁里	新北市八里區中山路一段95號1樓右側
私立人文幼兒園	頂罟里	新北市八里區頂罟里5鄰仁一街1號1、2、3樓
八里國小附設幼兒園	舊城里	新北市八里區中山路2段338號
八里幼兒園	舊城里	新北市八里區舊城路19號2樓
私立邱吉爾幼兒園	舊城里	新北市八里區舊城里19鄰中華路二段520號1樓、522號1樓
私立青子園幼兒園	訊塘里	新北市八里區訊塘里7鄰中山路二段466巷23號1樓及夾層
私立快樂學園幼兒園	訊塘里	新北市八里區訊塘里15鄰中山路二段540巷28號1樓

表3-6 新北市八里區體育活動概況

單位：次、隊、人、%

年別及 活動名稱	本 年			上 年			本年較上年參 加人數增減率
	次數	參加隊數	參加人數	次數	參加隊數	參加人數	
民國100年	1	5	140	-	-	-	-
民國101年	5	-	3,300	1	5	140	95.76%
民國102年	6	-	4,070	5	-	3,300	18.92%
民國103年	6	-	3,720	6	-	4,070	-9.41%
民國104年	6	-	1,950	6	-	3,720	-90.77%
民國105年	8	-	3,600	6	-	1,950	45.83%
民國106年	6	-	2,650	6	-	3,600	-35.85%
民國107年	5	-	2,350	6	-	2,650	-12.77%
八里國中運動會	1	-	約500人	1	-	約550人	100%
八里國小班際體育競賽	1	-	約700人	1	-	約700人	100%
米倉國小運動會	1	-	約400人	1	-	約300人	33%
大崁國小班際體育競賽	1	-	約600人	1	-	約600人	100%
長坑國小運動會	1	-	約150人	1	-	約100人	50%
左岸盃棒球邀請賽	-	-	-	1	-	約400人	-

資料來源：八里區公所民政災防課。

表3-7 新北市八里區維護市容會報決議案件辦理情形

單位：件

年底別及 市容項目別	總 計	A級 已依案執行完成	B級 正依案執行	C級 計畫執行	D級 無法執行
民國100年底	522	522	-	-	-
民國101年底	1,513	1,513	-	-	-
民國102年底	2,184	2,184	-	-	-
民國103年底	1,236	1,236	-	-	-
民國104年底	799	799	-	-	-
民國105年底	132	132	-	-	-
民國106年底	99	99	-	-	-
民國107年底	112	112	-	-	-
區內違建屢拆屢建之查察處理事項	-	-	-	-	-
區內環境衛生之整理及公共衛生之改進事項	-	-	-	-	-
區內違章攤販之取締事項	-	-	-	-	-
區內市場管理及清潔事項	-	-	-	-	-
區內路燈、花木及綠地之維護事項	107	107	-	-	-
區內交通設施(標誌、標線、號誌及單行道等)之建議事項	5	5	-	-	-
區內街弄巷道及側溝之整修維護及建議事項	-	-	-	-	-
查報改善市容及增進市民福祉，內容牽涉本區有關單位急待處理事項	-	-	-	-	-
其他有關區內維護市容事項	-	-	-	-	-

資料來源：八里區公所工務課。

肆、社會

表4-1 新北市八里區推行社區發展工作概況

1.歷年推行社區發展工作概況

單位：個、戶、人

年(底)別	社區發展協會數	社區戶數	社區人口數	理監事人數											
				合計			理事長			理事 (不含理事長)			監事		
				計	男	女	計	男	女	計	男	女	計	男	女
民國100年(底)	6	12,216	34,756	-	-	-	-	-	-	-	-	-	-	-	-
民國101年(底)	6	-	35,423	-	-	-	-	-	-	-	-	-	-	-	-
民國102年(底)	6	12,906	35,630	-	-	-	-	-	-	-	-	-	-	-	-
民國103年(底)	6	12,906	35,630	-	-	-	-	-	-	-	-	-	-	-	-
民國104年(底)	6	14,017	37,678	-	-	-	-	-	-	-	-	-	-	-	-
民國105年(底)	6	14,292	37,529	-	-	-	-	-	-	-	-	-	-	-	-
民國106年(底)	6	14,581	38,223	118	72	46	6	6	-	84	46	38	28	20	8
民國107年(底)	6	14,911	38,896	118	72	46	6	6	-	84	46	38	28	20	8

資料來源：八里區公所轄內已成立社區發展協會所報工作概況。

表4-1 新北市八里區推行社區發展工作概況 (續1)

1.歷年推行社區發展工作概況

單位：人、個、元、幢

年(底)別	社區發展協會會員數			設置 社區 生產 建設 基金	實際使用經費			社區活動中心			
	合計	男	女		合計	政府 補助款	社區 自籌款	合計	原建 (未 作修 擴建)	新建	修 擴 建
民國100年(底)	1,710	947	763	6	6,388,833	5,418,463	1,966,415	5	5	-	-
民國101年(底)	1,658	853	805	6	6,048,313	4,427,803	1,620,510	4	4	-	-
民國102年(底)	1,652	826	826	6	1,596,921	1,120,155	476,766	4	4	-	-
民國103年(底)	1,652	826	826	6	8,977,298	6,825,362	2,151,936	4	4	-	-
民國104年(底)	1,873	919	954	6	6,433,826	4,780,276	1,653,550	4	4	-	-
民國105年(底)	1,873	919	954	6	6,331,178	12,006,193	1,619,485	4	4	-	-
民國106年(底)	1,525	697	828	6	6,922,764	4,933,970	1,988,794	4	4	-	-
民國107年(底)	1,555	592	963	6	6,922,764	4,933,970	1,988,794	4	4	-	-

資料來源：八里區公所轄內已成立社區發展協會所報工作概況。

表4-1 新北市八里區推行社區發展工作概況 (續2)

1.歷年推行社區發展工作概況

單位：人次、處、班、隊、人、期、受益人次

年(底)別	社區發展工作項目														
	教育訓練		社區內部組織						辦理 社區 照顧 關懷 據點	社區 圖書 室	社區 刊物	服務成果			
	辦理 社區 幹部 訓練	辦理社 區觀摩	社區 長壽 俱樂部	社區 成長 教室	社區 守望 相助 隊	社區 民俗 藝文 康樂 班隊	社區志願服務					福利服 務或活 動	其他 服務		
							團隊	志工數							
合計	男	女													
民國100年(底)	-	-	6	-	-	-	4	-	-	-	-	-	-	79	-
民國101年(底)	-	80	6	-	-	-	4	-	-	-	-	-	-	65	-
民國102年(底)	-	114	6	-	-	-	4	-	-	-	-	-	-	-	-
民國103年(底)	-	197	6	-	-	-	-	-	-	-	-	-	-	40	-
民國104年(底)	6	240	6	-	-	-	4	-	-	-	-	-	2	-	-
民國105年(底)	7	240	6	6	-	-	4	-	-	-	-	-	2	-	-
民國106年(底)	56	240	6	6	-	-	5	107	42	65	3	-	1	14,700	-
民國107年 (底)	56	240	6	6	-	-	5	107	42	65	3	-	1	14,700	-

資料來源：八里區公所轄內已成立社區發展協會所報工作概況。

表4-1 新北市八里區推行社區發展工作概況 (續3)

2.民國107年(底)境內各協會推行社區發展工作概況

單位：個、戶、人

協會名稱 (里別)	社區發 展協會 數	社區 戶數	社區 人口數	理監事人數											
				合計			理事長			理事 (不含理事長)			監事		
				計	男	女	計	男	女	計	男	女	計	男	女
龍米社區發展協會 (龍源里)	1	3,226	7,399	20	14	6	1	1	-	14	8	6	5	5	-
米倉社區發展協會 (米倉里)	1	1,468	3,699	20	13	7	1	1	-	14	8	6	5	4	1
大埤頂社區發展協會 (大埤里、埤頭里)	1	3,634	9,687	20	13	7	1	1	-	14	9	5	5	3	2
舊城社區發展協會 (舊城里)	1	2,888	7,610	18	9	9	1	1	-	14	8	6	3	-	3
訊塘社區發展協會 (訊塘里)	1	2,661	6,926	20	11	9	1	1	-	14	6	8	5	4	1
下罟社區發展協會 (下罟里)	1	1,034	3,575	20	12	8	1	1	-	14	7	7	5	4	1

資料來源：八里區公所轄內已成立社區發展協會所報工作概況。

表4-1 新北市八里區推行社區發展工作概況 (續4)

2.民國107年(底)境內各協會推行社區發展工作概況

單位：人、個、元、幢

協會名稱 (里別)	社區發展協會會員數			設置 社區 生產 建設 基金	實際使用經費			社區活動中心			
	合計	男	女		合計	政府 補助款	社區 自籌款	合計	原建 (未 作修 擴建)	新建	修 擴 建
龍米社區發展協會 (龍源里)	274	110	164	1	1,290,604	866,850	423,754	1	1	-	-
米倉社區發展協會 (米倉里)	255	106	149	1	849,552	583,723	265,829	1	1	-	-
大埤頂社區發展協會 (大埤里、埤頭里)	356	137	219	1	966,725	715,453	251,272	1	1	-	-
舊城社區發展協會 (舊城里)	258	89	169	1	1,115,862	832,110	283,752	-	-	-	-
訊塘社區發展協會 (訊塘里)	283	97	186	1	1,129,612	830,000	299,612	-	-	-	-
下罟社區發展協會 (下罟里)	129	53	76	1	1,570,409	1,105,834	464,575	1	1	-	-

資料來源：八里區公所轄內已成立社區發展協會所報工作概況。

表4-1 新北市八里區推行社區發展工作概況 (續完)

2.民國107年(底)境內各協會推行社區發展工作概況

單位：人次、處、班、隊、人、期、受益人次

協會名稱 (里別)	社區發展工作項目														
	教育訓練		社區內部組織							辦理 社區 照顧 關懷 據點	社區 圖書 室	社區 刊物	服務成果		
	辦理 社區 幹部 訓練	辦理社 區觀摩	社區 長壽 俱樂部	社區 成長 教室	社區 守望 相助 隊	社區 民俗 藝文 康樂 班隊	社區志願服務						福利服 務或活 動	其他 服務	
							團隊	志工數							
						合計		男	女						
龍米社區發展協會 (龍源里)	8	40	1	1	-	-	1	27	7	20	1	-	-	3,500	-
米倉社區發展協會 (米倉里)	10	40	1	1	-	-	1	8	4	4	1	-	-	1,800	-
大埤頂社區發展協會 (大埤里、埤頭里)	12	40	1	1	-	-	1	25	8	17	-	-	-	2,100	-
舊城社區發展協會 (舊城里)	8	40	1	1	-	-	1	22	15	7	1	-	-	3,600	-
訊塘社區發展協會 (訊塘里)	13	40	1	1	-	-	1	25	8	17	-	-	-	1,900	-
下罟社區發展協會 (下罟里)	5	40	1	1	-	-	-	-	-	-	-	-	1	1,800	-

資料來源：八里區公所轄內已成立社區發展協會所報工作概況。

表4-2 新北市八里區社區發展協會會員人數

單位：人

年底別及 協會名稱	成立時間		所在里	會員		
	年	月		合計	男	女
民國100年底	-	-	-	1,710	947	763
民國101年底	-	-	-	1,658	853	805
民國102年底	-	-	-	1,652	826	826
民國103年底	-	-	-	1,652	826	826
民國104年底	-	-	-	1,873	919	954
民國105年底	-	-	-	1,873	919	954
民國106年底	-	-	-	1,525	697	828
民國107年底	-	-	-	1,555	592	963
龍米社區發展協會	82	3	龍源里	274	110	164
米倉社區發展協會	82	2	米倉里	255	106	149
大埤頂社區發展協會	82	3	大崁里	356	137	219
舊城社區發展協會	86	3	舊城里	258	89	169
訊塘社區發展協會	82	2	訊塘里	283	97	186
下罟社區發展協會	82	9	下罟里	129	53	76

資料來源：八里區公所社會人文課。

表4-3 新北市八里區公所輔導市民以工代賑臨時工作概況

單位：人、人次、天、元

年別 及 月別	登記人數	社會局 核配人次	符合人數			實發 工作人數	實發 工作天數	實發 代賑金額
			合計	男	女			
民國100年	-	-	-	-	-	-	-	-
民國101年	-	-	-	-	-	-	-	-
民國102年	-	-	-	-	-	-	-	-
民國103年	-	-	-	-	-	-	-	-
民國104年	-	-	-	-	-	-	-	-
民國105年	-	-	-	-	-	-	-	-
民國106年	-	-	-	-	-	-	-	-
民國107年	-	-	-	-	-	-	-	-
1月	-	-	-	-	-	-	-	-
2月	-	-	-	-	-	-	-	-
3月	-	-	-	-	-	-	-	-
4月	-	-	-	-	-	-	-	-
5月	-	-	-	-	-	-	-	-
6月	-	-	-	-	-	-	-	-
7月	-	-	-	-	-	-	-	-
8月	-	-	-	-	-	-	-	-
9月	-	-	-	-	-	-	-	-
10月	-	-	-	-	-	-	-	-
11月	-	-	-	-	-	-	-	-
12月	-	-	-	-	-	-	-	-

資料來源：八里區公所社會人文課。

表4-4 新北市八里區社會福利及救濟概況

單位：次、隊、人、%

年別 及季別	中低收入老 人生活津貼	低收入戶 喪葬補助		身心障礙者 生活補助		身心障礙者 托育養護補助	
	申請 人次	發放 人次	金額	發放 人次	金額	發放 人次	金額
民國100年	86	-	-	514	1,631,600	60	865,000
民國101年	137	1	30,000	406	1,725,300	75	3,464,600
民國102年	147	2	60,000	324	13,706,000	23	3,332,000
民國103年	183	-	-	351	1,698,600	72	1,074,500
民國104年	166	3	90,000	1,757	7,204,700	200	3,402,200
民國105年	213	7	210,000	2,461	8,928,508	438	9,198,000
民國106年	237	-	-	1,445	6,369,524	481	7,939,250
民國107年	224	-	-	1,637	7,180,548	461	7,723,690
第 1 季	207	-	-	393	1,723,120	107	1,833,685
第 2 季	10	-	-	411	1,803,352	114	1,913,135
第 3 季	6	-	-	416	1,825,224	119	1,982,235
第 4 季	1	-	-	417	1,828,852	121	1,994,635

資料來源：八里區公所社會人文課、新北市政府社會局。

表4-4 新北市八里區社會福利及救濟概況 (續)

單位：次、隊、人、%

年別 及季別	身心障礙者 生活輔助器具補助		急難救助		其 他		
	發放 人次	金額	發放 人次	金額	現 金	實 物	衣 服
民國100年	17	449,320	59	477,500	666,000	白米200公斤	-
民國101年	96	388,900	57	356,000	752,400	-	-
民國102年	27	464,200	39	1,537,000	50,000	-	-
民國103年	16	183,725	26	154,516	-	50件(棉被)	-
民國104年	37	179,000	45	192,000	-	-	-
民國105年	35	122,500	24	128,000	-	-	-
民國106年	173	1,453,249	16	89,000	-	-	-
民國107年	94	1,023,099	10	58,000	-	-	-
第 1 季	26	264,400	5	21,000	-	-	-
第 2 季	19	283,599	3	26,000	-	-	-
第 3 季	21	162,400	1	5,000	-	-	-
第 4 季	28	312,700	1	6,000	-	-	-

資料來源：八里區公所社會人文課、新北市政府社會局。

表4-5 新北市八里區低收入戶數及人數按身分別分

1.按季別分

單位：戶、人

年底別 及 季底別	低 收 入 戶							
	總 計		第 1 款		第 2 款		第 3 款	
	戶數	人口數	戶數	人口數	戶數	人口數	戶數	人口數
民國100年底	133	344	-	-	19	55	114	289
民國101年底	255	660	-	-	25	60	230	600
民國102年底	228	572	-	-	21	50	207	522
民國103年底	266	795	-	-	13	32	253	763
民國104年底	96	220	-	-	2	5	94	215
民國105年底	237	523	-	-	7	11	230	512
民國106年底	240	485	-	-	8	15	232	491
民國107年底	268	558	-	-	10	20	258	238
第 1 季 底 (3 月 底)	252	526	-	-	10	20	242	506
第 2 季 底 (6 月 底)	261	546	-	-	10	20	251	226
第 3 季 底 (9 月 底)	267	554	-	-	10	20	257	234
第 4 季 底 (12 月 底)	268	558	-	-	10	20	258	238

資料來源：八里區公所社會人文課。

表4-5 新北市八里區低收入戶數及人數按身分別分 (續)

2.按里別分

單位：戶、人

年底別 及里別	低 收 入 戶							
	總 計		第 1 款		第 2 款		第 3 款	
	戶數	人口數	戶數	人口數	戶數	人口數	戶數	人口數
民國107年底	268	558	-	-	10	20	258	538
龍源里	43	80	-	-	2	5	41	75
米倉里	23	44	-	-	1	1	22	43
大崁里	23	33	-	-	-	-	23	33
埤頭里	27	67	-	-	1	1	26	66
頂罟里	11	24	-	-	1	1	10	23
舊城里	77	150	-	-	2	6	75	144
訊塘里	34	86	-	-	-	-	34	86
荖阡里	12	34	-	-	-	-	12	34
長坑里	8	9	-	-	-	-	8	9
下罟里	10	31	-	-	3	6	7	25

資料來源：八里區公所社會人文課。

表4-6 新北市八里區辦理急難救助概況

1.救助人次

單位：人次

年別 及 性別	急 難						意 外	
	合 計	死亡無力 殮葬者	遭受意外 傷害或罹 患重病致 生活陷於 困境者	負家庭主 要生計責 任且無法 工作致生 活陷於困 境者	財產或存 款未能及 時運用致 生活陷於 困境者	其他遭遇 重大變故 者	合 計	戶內人口 發生意外 事故致死 者
民國100年	59	9	8	42	-	-	-	-
民國101年	57	2	18	34	-	2	-	-
民國102年	41	2	23	13	-	3	-	-
民國103年	27	2	8	17	-	-	-	-
民國104年	45	2	29	11	1	2	-	-
民國105年	24	1	19	4	-	-	-	-
民國106年	13	2	1	7	-	3	-	-
民國107年	11	-	7	2	1	1	-	-
男	8	-	6	2	-	-	-	-
女	3	-	1	-	1	1	-	-

資料來源：八里區公所社會人文課。

表4-6 新北市八里區辦理急難救助概況 (續)

2.救助金額

單位：元

年別	急 難						意 外	
	合 計	死亡無力 殮葬者	遭受意外 傷害或罹 患重病致 生活陷於 困境者	負家庭主 要生計責 任且無法 工作致生 活陷於困 境者	財產或存 款未能及 時運用致 生活陷於 困境者	其他遭遇 重大變故 者	合 計	戶內人口 發生意外 事故致死 者
民國100年	477,500	155,000	75,000	247,500	-	-	-	-
民國101年	356,000	40,000	116,000	178,000	-	13,000	-	-
民國102年	1,597,000	60,000	291,000	1,086,000	-	160,000	-	-
民國103年	154,156	40,000	41,516	73,000	-	-	-	-
民國104年	192,000	10,000	122,000	44,000	3,000	13,000	-	-
民國105年	128,000	10,000	105,000	13,000	-	-	-	-
民國106年	78,000	18,000	10,000	29,000	-	21,000	-	-
民國107年	61,000	-	43,000	8,000	5,000	5,000	-	-

資料來源：八里區公所社會人文課。

表4-7 新北市八里區遭受災害救助情形

單位：所、人

年別 及 災害種類	災害發生日期	收容所		受災人數			
		所數	臨時收容 災民數	死亡	失蹤	重傷	其他
民國100年	100.05.17	-	-	-	-	-	-
民國101年	-	-	5	-	-	-	-
民國102年	102.07.04	-	2	-	-	-	-
民國103年	103.02.23	-	-	-	-	-	-
民國104年	-	-	9	-	-	1	-
民國105年	-	-	2	-	-	1	-
民國106年	106.06.02	-	-	1	-	-	-
民國107年	-	-	-	3	-	1	-
火災	107年8月4日	-	-	3	-	1	-

資料來源：八里區公所社會人文課。

表4-7 新北市八里區遭受災害救助情形 (續)

單位：戶、人、元

年別 及 災害種類	住屋毀損安遷救助				財物受損 影響生計者		救助金額		
	戶別		身分別				總計	現金	實物
	一般戶	原住民戶	一般	原住民	一般戶	原住民戶			
民國100年	1	-	6	-	1	-	100,000	100,000	-
民國101年	5	-	12	-	5	-	220,000	220,000	物資一批
民國102年	1	-	2	-	1	-	40,000	40,000	-
民國103年	1	-	3	-	1	-	60,000	60,000	-
民國104年	5	-	27	-	-	-	520,000	520,000	-
民國105年	5	-	18	-	-	-	460,000	460,000	-
民國106年	-	-	-	-	28	-	480,000	480,000	-
民國107年	2	-	3	-	-	-	760,000	760,000	-
火災	2	-	3	-	-	-	760,000	760,000	-

資料來源：八里區公所社會人文課。

表4-8 新北市八里區身心障礙者人數

單位：人

年底別 及 等級別	總 計	視 覺 障 者	聽 覺 障 者	平 衡 障 者	機 能 障 礙 者	聲 音 或 機 能 障 礙 者	肢 體 障 者	智 能 障 者	重 要 器 官 失 能 者	器 官 去 失 者	顏 面 損 傷 者
民國100年底	181	2	13	2	6	40	16	19	3		
民國101年底	1,043	49	159	15	11	206	99	162	31		
民國102年底	1,043	49	159	15	11	206	99	162	31		
民國103年底	947	44	80	4	11	362	116	128	4		
民國104年底	888	44	71	4	72	326	97	119	4		
民國105年底	589	34	58	5	48	209	53	83	5		
民國106年底	182	11	22	-	3	83	15	21	1		
民國107年底	61	1	4	-	-	27	8	9	2		
輕 度	23	-	1	-	-	11	6	2	1		
中 度	27	1	3	-	-	10	2	3	1		
重 度	7	-	-	-	-	6	-	-	-		
極 重 度	4	-	-	-	-	-	-	4	-		

資料來源：八里區公所社會人文課。

表4-8 新北市八里區身心障礙者人數 (續)

單位：人

年底別 及 等級別	植 物 人	失 智 症 者	自 閉 症 者	慢 性 精 神 病 患 者	多 重 障 礙 者	頑 性 (難 治 型) 癲 癇 症 者	因 罕 見 疾 病 致 身 心 障 礙 者	其 他	新 制 類 別 無 法 對 應 者	類 法 舊 別 者
民國100年底	2	6	2	46	24	-	-	-	-	
民國101年底	19	40	15	135	74	8	-	20	-	
民國102年底	19	40	15	135	74	8	-	20	-	
民國103年底	3	13	5	70	94	1	5	7	-	
民國104年底	2	7	3	71	60	-	4	4	-	
民國105年底	3	5	1	27	54	-	4	-	-	
民國106年底	-	2	1	13	8	-	2	-	-	
民國107年底	-	1	-	4	3	-	2	-	-	
輕 度	-	1	-	-	-	-	1	-	-	
中 度	-	-	-	4	2	-	1	-	-	
重 度	-	-	-	-	1	-	-	-	-	
極 重 度	-	-	-	-	-	-	-	-	-	

資料來源：八里區公所社會人文課。

伍、經建

表5-1 新北市八里區鄰里工程施工概況

1.歷年鄰里工程施工概況

單位：件、元、平方公尺、立方公尺

年別	件數	總工程費	工 程 名 稱							
			瀝青路面		混凝土路面		瀝青混凝土 路面修補		打除混凝土	
			數量	工程費	數量	工程費	數量	工程費	數量	工程費
民國100年	-	11,422,212	5,927.63	2,340,091	166.05	99,522	3,813.35	1,060,111	221.00	151,502
民國101年	32	26,496,785	35,840.70	15,717,527	-	-	4,432.00	3,811,500	70.00	29,680
民國102年	19	20,697,446	29,651.00	13,757,677	-	-	2,669.00	2,341,046	-	-
民國103年	32	28,631,759	21,225.00	13,080,421	1,251.00	1,042,508	-	-	7.00	3,493
民國104年	-	8,568,396	12,423.07	7,126,025	303.50	1,442,371	-	-	-	-
民國105年	-	33,578,080	50,312.35	18,442,088	-	-	37.00	1,992	-	-
民國106年	-	15,726,259	28,961.00	11,584,400	-	-	-	-	-	-
民國107年	49	43,220,029	82,953.00	36,786,761	-	-	-	-	-	-

資料來源：八里區公所工務課。

表5-1 新北市八里區鄰里工程施工概況 (續1)

1.歷年鄰里工程施工概況

單位：公尺、元

年別	工 程 名 稱									
	新建水溝		整修水溝		擋土牆		護欄		其他	
	數量	工程費	數量	工程費	數量	工程費	數量	工程費	數量	工程費
民國100年	936.00	4,165,235	129.00	1,456,519	178.00	321,557	555.20	1,168,165	1,916.00	920,000
民國101年	181.00	830,661	325.70	242,747	136.00	5,158,084	171.50	557,000	9.00	245,586
民國102年	-	-	732.00	3,638,105	79.00	390,509	115.00	570,109	-	-
民國103年	772.00	3,804,662	120.00	1,114,113	16.00	140,491	309.00	1,190,900	7,570.00	8,255,171
民國104年	114.00	1,124,429	885.30	5,226,960	11.50	94,358	158.20	742,390	776.85	5,140,229
民國105年	18.00	189,000	1,289.20	6,511,000	-	-	300.00	1,934,000	388.50	6,500,000
民國106年	173.60	868,000	164.20	1,365,531	15.00	411,580	239.10	1,496,748	-	-
民國107年	551.50	3,799,000	1,477.80	1,435,000	14.50	57,000	369.60	1,142,268	-	-

資料來源：八里區公所工務課。

表5-1 新北市八里區鄰里工程施工概況 (續2)

2.民國107年境內各里鄰里工程施工概況

單位：件、元、平方公尺、立方公尺

里別	件數	總工程費	工 程 名 稱							
			瀝青路面		混凝土路面		瀝青混凝土 路面修補		打除混凝土	
			數量	工程費	數量	工程費	數量	工程費	數量	工程費
龍源里	8	5,012,133	10,118.70	3,852,133	-	-	-	-	-	-
米倉里	5	3,925,660	6,873.00	2,516,392	-	-	-	-	-	-
大崁里	4	4,364,024	7,865.00	4,364,024	-	-	-	-	-	-
埤頭里	5	2,001,741	5,381.80	2,001,741	-	-	-	-	-	-
頂罟里	6	5,854,928	10,753.20	5,854,928	-	-	-	-	-	-
舊城里	1	2,191,464	2,477.00	916,464	-	-	-	-	-	-
訊塘里	2	1,483,972	1,463.20	1,483,972	-	-	-	-	-	-
荖阡里	8	8,595,399	15,420.20	6,939,399	-	-	-	-	-	-
長坑里	8	7,400,664	17,716.60	6,565,664	-	-	-	-	-	-
下罟里	2	2,390,044	4,883.70	2,292,044	-	-	-	-	-	-

資料來源：八里區公所工務課。

表5-2 新北市八里區公園綠地概況

中華民國107年底

公園名稱	所在里別	都市計畫編號	坐落地址
北河公園	大崁里	兒二	忠孝路與忠八街路口
南山公園	大崁里	兒三	賢三街30號對面
文昌公園	埤頭里	兒四	中山路一段與文昌路口
狀元公園	舊城里	兒五	文昌五街與狀元路口
片仔溝公園	舊城里	兒六	中華路二段258巷與中華路口
舊城公園	舊城里	兒七	中山路二段303巷底
商港路旁綠地	訊塘里	兒九	中山路二段500巷與商港一路交叉街口
訊塘社區公園	訊塘里	兒十	商港路與中山路二段路口
水仙公園	訊塘里	公六	商港路與商港三路口
商港公園	訊塘里	公七	商港八路與商港一路口
訊庄埔公園	訊塘里	公八	中山路三段及訊塘一路
大崁環保公園	大崁里		八里區大崁段1號地號 觀海大道29號對面
龍源公園	龍源里		八里區龍米段2039-2043號地號 龍形一街與龍形二街交叉處
訊塘廣場	訊塘里		八里區訊塘段39號地號訊塘一路與訊塘二路(廖添丁廟旁)
商港三路綠帶	訊塘/頂罟里		八里區臺北港段30、24、14地號 商港三路旁
商港五路綠帶	訊塘/頂罟里		八里區臺北港段3號地號 商港五路旁
頂罟公園(中廣綠家園)	頂罟里		中山路二段129巷對面
頂罟二路綠地	訊塘/頂罟里		頂罟二路旁
商港一路廣場	頂罟里		商港一路(中廣綠家園後)
八里大道廣場	頂罟/舊城里		八里大道與中山路二段交叉處

資料來源：八里區公所經建課。

表5-2 新北市八區公園綠地概況 (續1)

中華民國107年底

公園名稱	坐落地號	屬性		類別 (新北綠家園/河濱公園/武器公園/地質公園/濕地公園/寵物公園/生命園區/忠烈祠區/博物館/古蹟...或其他)
		都市計畫公園/綠地/廣場/兒童遊樂場/體育場用地	除左列5種分區外之其他都市計畫使用分區/非都市土地	
北河公園	八里區大崁小段392地號	兒童遊樂場	-	公園
南山公園	八里區大堀段83地號	兒童遊樂場	-	公園
文昌公園	八里區中庄段1地號	兒童遊樂場	-	公園
狀元公園	八里區中庄段242地號	兒童遊樂場	-	公園
片仔溝公園	八里區中庄段282號	兒童遊樂場	-	公園
舊城公園	八里區中山段1094、1095、1096號	兒童遊樂場	-	公園
商港路旁綠地	商港段25地號	兒童遊樂場	-	公園
訊塘社區公園	八里區中山段1896、1897、1898、1899、	兒童遊樂場	-	公園
水仙公園	八里區訊塘段1地號	公園綠地	-	公園
商港公園	八里區臺北港段66地號	公園綠地	-	公園
訊庄埔公園	八里區訊塘段10地號	公園綠地	-	公園
大崁環保公園	大崁段1號	公園綠地	-	自然生態
龍源公園	龍米段2039、2040、2041、2042、2043、	公園綠地	-	鄰里
訊塘廣場	訊塘段39地號	公園綠地	-	鄰里
商港三路綠帶	臺北港段30、24、14地號	公園綠地	-	河濱
商港五路綠帶	臺北港段3地號	公園綠地	-	河濱
頂罟公園(中廣綠家園)	中山段862、864、865、868、877、877-1、886、886-1地號	公園綠地	-	鄰里
頂罟二路綠地	臺北港段71、82、93地號	公園綠地	-	都會
商港一路廣場	臺北港段114號地號	公園綠地	-	都會
八里大道廣場	臺北港段110，中庄280號地號	廣場	-	鄰里

資料來源：八里區公所經建課。

表5-2 新北市八里區公園綠地概況 (續2)

中華民國107年底

公園名稱	管理機關			完成闢建時間(年)/ 整建時間(年)/ 施工中
	闢建單位	土地管理機關	維護管理機關	
北河公園	新北市八里區公所	新北市政府綠美化環境景觀處	新市八里區公所	88
南山公園	新北市八里區公所	新北市政府綠美化環境景觀處	新市八里區公所	88
文昌公園	新北市政府地政局	新北市政府綠美化環境景觀處	新市八里區公所	103
狀元公園	新北市政府地政局	新北市政府綠美化環境景觀處	新市八里區公所	103
片仔溝公園	新北市政府地政局	新北市政府綠美化環境景觀處	新市八里區公所	103
舊城公園	新北市八里區公所	新北市政府綠美化環境景觀處	新市八里區公所	100
商港路旁綠地	新北市八里區公所	新北市政府綠美化環境景觀處	新市八里區公所	88
訊塘社區公園	新北市八里區公所	新北市政府綠美化環境景觀處	新市八里區公所	90
水仙公園	新北市政府地政局	新北市政府綠美化環境景觀處	新市八里區公所	103
商港公園	新北市政府地政局	新北市政府綠美化環境景觀處	新市八里區公所	103
訊庄埔公園	新北市政府地政局	新北市政府綠美化環境景觀處	新市八里區公所	103
大崁環保公園		新北市政府綠美化環境景觀處	新市八里區公所	88
龍源公園	新北市政府新建工程處	新北市政府綠美化環境景觀處	八里區公所	102
訊塘廣場		新北市政府綠美化環境景觀處	八里區公所	103
商港三路綠帶		新北市政府綠美化環境景觀處	八里區公所	103
商港五路綠帶		新北市政府綠美化環境景觀處	八里區公所	103
頂罟公園(中廣綠家園)		財政部國有財產署	八里區公所	103
頂罟二路綠地		新北市政府綠美化環境景觀處	八里區公所	103
商港一路廣場		新北市政府綠美化環境景觀處	八里區公所	103
八里大道廣場		新北市政府綠美化環境景觀處	八里區公所	103

資料來源：八里區公所經建課。

表5-2 新北市八里區公園綠地概況 (續完)

中華民國107年底

單位：元、平方公尺、個

公園名稱	經費		面積 (m ²)	認養情形		認養 單位數	認養者 性質	備註
	闢建經費	整建經費		有	否			
北河公園	-	-	6,022		V	-		
南山公園	-	-	2,717	V		1	公司	
文昌公園	6,127,728	-	7,752	V		1	公司	
狀元公園	3,524,787	-	2,921		V	-		
片仔溝公園	3,436,735	-	4,633	V		1	公司	
舊城公園	-	-	2,335		V	-		
商港路旁綠地	-	-	3,495		V	-		
訊塘社區公園	-	-	1,155		V	-		
水仙公園	48,169	-	71,900		V	-		
商港公園	32,349	-	29,700		V	-		
訊庄埔公園	9,488	-	6,800	V		1	社團	
大炭環保公園	-	-	2,792		V	-		
龍源公園	6,327	-	1,535	V		1	公司	
訊塘廣場	-	-	5,500		V	-		
商港三路綠帶	-	-	62,672		V	-		
商港五路綠帶	-	-	39,465		V	-		
頂罟公園(中廣綠 家園)	-	-	39,465		V	-		
頂罟二路綠地	-	-	5,732		V	-		
商港一路廣場	-	-	3,310		V	-		
八里大道廣場	-	-	565		V	-		

表5-3 新北市八里區農耕土地面積及農戶人口數

單位：公頃

年底別	農耕土地面積							
	總計	耕作地						長期休閒地
		合計	短期耕作地				長期耕作地	
			小計	水稻	水稻以外之短期耕作	短期休閒		
民國100年底	1,114.00	80.00	79.00	79.00	-	-	1.00	1,034.00
民國101年底	981.67	51.22	50.06	50.06	-	-	1.16	930.45
民國102年底	981.00	51.00	50.00	50.00	-	-	1.00	930.00
民國103年底	980.00	51.00	50.00	50.00	-	-	1.00	930.00
民國104年底	979.66	929.18	332.73	0.82	23.07	308.84	596.45	50.48
民國105年底	979.05	926.41	331.84	0.62	22.68	308.54	594.57	52.64
民國106年底	1,612.41	1,454.48	992.24	0.50	46.22	945.97	304.31	157.93
民國107年底	979.49	926.86	334.48	0.30	23.50	310.68	592.38	52.63

資料來源：八里區公所經建課。

表5-3 新北市八里區農耕土地面積及農戶人口數 (續)

單位：戶、人

年底別	農戶數						農家人口					
	合計	自耕農	半自耕農	佃農	非耕種農	他人委託經營	合計	自耕農	半自耕農	佃農	非耕種農	他人委託經營
民國100年底	1,144	981	67	92	4	-	5,427	4,724	301	386	16	-
民國101年底	1,012	864	59	85	4	-	4,795	4,157	265	357	16	-
民國102年底	1,002	864	59	75	4	-	4,745	4,157	265	309	14	-
民國103年底	1,001	863	59	75	4	-	4,739	4,153	264	308	14	-
民國104年底	1,001	863	59	75	4	-	4,739	4,153	264	308	14	-
民國105年底	997	861	59	73	4	-	4,723	4,147	262	301	13	-
民國106年底	1,091	861	71	67	16	-	4,389	3,748	284	293	64	-
民國107年底	1,032	880	59	73	20	-	4,853	4,210	262	301	80	-

資料來源：八里區公所經建課。

表5-4 新北市八里區米穀種植面積及產量

1.第1期

單位：公頃、公斤

年別	總計			梗稻			硬秈稻		
	種植面積	產量	每公頃平均產量	種植面積	產量	每公頃平均產量	種植面積	產量	每公頃平均產量
民國100年	13.85	140,070	10,113.35	13.65	139,230	10,200.00	-	-	-
民國101年	5.32	15,438	2,901.88	5.02	15,060	3,000.00	-	-	-
民國102年	4.27	11,157	2,613.00	3.32	9,960	3,000.00	0.95	1,197	1,260.00
民國103年	1.11	3,330	3,000.00	1.11	3,330	3,000.00	-	-	-
民國104年	0.35	1,071	3,000.00	0.35	1,071	3,000.00	-	-	-
民國105年	0.62	1,860	3,000.00	0.62	1,860	3,000.00	-	-	-
民國106年	0.50	1,800	900.00	0.50	1,800	900	-	-	-
民國107年	0.30	900	3,000.00	0.30	900	3,000.00	-	-	-

2.第2期

單位：公頃、公斤

年別	總計			梗稻			硬秈稻		
	種植面積	產量	每公頃平均產量	種植面積	產量	每公頃平均產量	種植面積	產量	每公頃平均產量
民國100年	-	-	-	-	-	-	-	-	-
民國101年	-	-	-	-	-	-	-	-	-
民國102年	-	-	-	-	-	-	-	-	-
民國103年	-	-	-	-	-	-	-	-	-
民國104年	-	-	-	-	-	-	-	-	-
民國105年	-	-	-	-	-	-	-	-	-
民國106年	-	-	-	-	-	-	-	-	-
民國107年	-	-	-	-	-	-	-	-	-

資料來源：八里區公所經建課。

表5-4 新北市八里區米穀種植面積及產量 (續)

1.第1期

單位：公頃、公斤

年別	梗糯稻			秈糯稻		
	種植面積	產量	每公頃平均產量	種植面積	產量	每公頃平均產量
民國100年	-	-	-	0.20	840	4,200.00
民國101年	-	-	-	0.30	378	1,260.00
民國102年	-	-	-	-	-	-
民國103年	-	-	-	-	-	-
民國104年	-	-	-	-	-	-
民國105年	-	-	-	-	-	-
民國106年	-	-	-	-	-	-
民國107年	-	-	-	-	-	-

2.第2期

單位：公頃、公斤

年別	梗糯稻			秈糯稻		
	種植面積	產量	每公頃平均產量	種植面積	產量	每公頃平均產量
民國100年	-	-	-	-	-	-
民國101年	-	-	-	-	-	-
民國102年	-	-	-	-	-	-
民國103年	-	-	-	-	-	-
民國104年	-	-	-	-	-	-
民國105年	-	-	-	-	-	-
民國106年	-	-	-	-	-	-
民國107年	-	-	-	-	-	-

資料來源：八里區公所經建課。

表5-5 新北市八里區園藝作物種植面積及產量

1. 蔬菜類

單位：公頃、公斤

年別	根菜類		莖菜類	
	種植面積	產量	種植面積	產量
民國100年	93.0000	15,210	571.8600	2,600,866
民國101年	0.7900	12,250	301.9600	990,062
民國102年	0.8300	13,420	309.1300	1,329,633
民國103年	1.6500	28,165	305.2600	1,723,139
民國104年	2.6000	53,070	304.7700	1,598,549
民國105年	5.0800	92,301	302.4600	1,521,601
民國106年	5.8000	92,606	308.4800	1,580,606
民國107年	5.9800	101,298	304.8200	1,384,540

2. 果實類

單位：公頃、公斤

年別	香蕉		柑橘		蕃石榴		木瓜	
	種植面積	產量	種植面積	產量	種植面積	產量	種植面積	產量
民國100年	0.3100	5,138	30.3500	294,404	3.1900	48,725	0.3800	4,635
民國101年	0.2800	5,754	30.3800	295,004	2.0000	31,750	0.1700	2,313
民國102年	0.4200	5,489	31.0800	363,362	2.4800	31,900	0.1800	2,457
民國103年	0.4200	5,489	31.0800	462,416	2.4800	39,375	0.1800	2,457
民國104年	0.6200	11,466	30.3000	545,400	2.4800	39,375	0.1800	2,457
民國105年	0.6200	11,102	30.3000	454,500	2.4800	39,375	0.1800	2,457
民國106年	0.8400	17,248	262.0900	47,346,236	2.5000	39,675	0.1800	2,457
民國107年	0.9000	18,480	30.3200	454,800	2.5200	40,000	0.2000	2,457

資料來源：八里區公所經建課。

表5-5 新北市八里區園藝作物種植面積及產量 (續)

1. 蔬菜類

單位：公頃、公斤

年別	葉菜及花菜類		果菜類	
	種植面積	產量	種植面積	產量
民國100年	23.8500	322,443	22.6900	264,598
民國101年	24.2200	347,518	13.6600	152,306
民國102年	22.6200	339,880	12.7600	136,022
民國103年	21.5400	326,640	13.3200	145,068
民國104年	22.7800	341,010	13.3200	145,068
民國105年	21.7700	325,891	12.4200	135,267
民國106年	18.1300	250,490	16.4000	144,863
民國107年	25.1400	419,100	15.7600	152

2. 果實類

單位：公頃、公斤

年別	鳳梨		梨		其他	
	種植面積	產量	種植面積	產量	種植面積	產量
民國100年	-	-	-	-	238.4100	4,171,402
民國101年	-	-	0.2500	1,500	235.1100	4,227,048
民國102年	-	-	1.4800	396	255.2300	1,755,526
民國103年	-	-	1.4800	13,320	248.9500	4,507,749
民國104年	-	-	1.5400	13,320	247.1200	3,275,052
民國105年	-	-	1.5400	6,930	247.1200	3,111,299
民國106年	-	-	1.5800	7,536	13.3500	187,194
民國107年	-	-	1.5800	14,130	247.1200	3,111,299

資料來源：八里區公所經建課。

表5-6 新北市八里區普通及特種作物種植面積及產量

單位：公頃、公斤

年別	甘藷		高粱		玉蜀黍		生食用甘蔗	
	種植面積	產量	種植面積	產量	種植面積	產量	種植面積	產量
民國100年	4.8800	68,160	-	-	1.4300	5,687	-	-
民國101年	3.4900	56,188	-	-	1.2200	4,196	-	-
民國102年	5.5200	16,495	-	-	1.6800	5,940	-	-
民國103年	4.3600	69,190	-	-	2.7400	10,386	-	-
民國104年	2.9000	47,500	-	-	2.0900	7,641	-	-
民國105年	2.8600	46,740	-	-	2.0800	7,596	-	-
民國106年	3.4600	54,715	-	-	2.2900	8,445	-	-
民國107年	4.2300	66,620	-	-	1.9300	6,951	-	-

資料來源：八里區公所經建課。

表5-6 新北市八里區普通及特種作物種植面積及產量 (續)

單位：公頃、公斤

年別	茶		落花生		香花作物		其他	
	種植面積	產量	種植面積	產量	種植面積	產量	種植面積	產量
民國100年	-	-	1.1000	1,320	7.9300	-	1.5600	93,780
民國101年	-	-	0.7200	886	7.9300	-	2.5600	93,900
民國102年	-	-	0.5700	684	8.3900	-	2.5900	95,346
民國103年	-	-	0.9000	1,080	8.3900	-	2.5800	94,998
民國104年	-	-	1.1400	1,368	8.3900	11,400	2.5900	94,998
民國105年	-	-	1.4100	1,692	8.3900	11,400	2.5900	94,998
民國106年	-	-	1.0000	1,200	-	-	-	-
民國107年	-	-	0.9600	1,152	8.3900	11,400	2.5900	94,998

資料來源：八里區公所經建課。

表5-7 新北市八里區家畜家禽頭數

1.家畜

單位：頭

年底別	牛		馬	豬			羊		鹿		兔	
	肉牛	乳牛		公 種豬	母 種豬	哺乳 小豬	肉豬	肉羊	乳羊	水鹿		梅花 鹿
民國100年底	-	-	-	-	-	-	10,565	-	-	-	-	-
民國101年底	-	-	-	-	-	-	7,120	-	-	-	-	-
民國102年底	-	-	-	-	-	-	6,726	-	-	-	-	-
民國103年底	-	-	-	-	-	-	5,944	-	-	-	-	-
民國104年底	-	-	-	12	134	176	6,101	-	-	-	-	-
民國105年底	-	-	-	8	122	160	5,853	-	-	-	-	-
民國106年底	-	-	-	121	12	171	5,189	-	-	-	-	-
民國107年底	-	-	-	7	115	109	4,715	-	-	-	-	-

2.家禽

單位：隻

年底別	雞			鴨			鵝	火雞	鴿
	種用	蛋用	肉用	種用	蛋用	肉用			
民國100年底	-	-	1,650	-	-	-	5,000	-	-
民國101年底	-	-	1,160	-	-	-	6,100	-	-
民國102年底	-	-	1,000	-	-	-	6,500	-	-
民國103年底	-	-	1,800	-	-	-	5,200	-	-
民國104年底	-	-	1,500	-	-	-	-	-	-
民國105年底	-	-	1,090	-	-	-	1,000	-	-
民國106年底	-	-	650	-	-	-	1,100	-	-
民國107年底	-	-	500	-	-	-	1,300	-	-

資料來源：八里區公所經建課。

陸、兵役

表6-1 新北市八里區服兵役役男家屬各項扶(慰)助經費統計

單位：件(戶)、元

年別 及 月別	總計		生育補助金		喪葬補助金		急難慰助金		健保補助費		醫療補助費	
	件 (戶) 數	金額	件 (戶) 數	金額	件 (戶) 數	金額	件 (戶) 數	金額	件 (戶) 數	金額	件 (戶) 數	金額
民國100年	-	-	-	-	-	-	-	-	-	-	-	-
民國101年	-	-	-	-	-	-	-	-	-	-	-	-
民國102年	3	18,000	-	-	3	18,000	-	-	-	-	-	-
民國103年	-	-	-	-	-	-	-	-	-	-	-	-
民國104年	-	-	-	-	-	-	-	-	-	-	-	-
民國105年	-	-	-	-	-	-	-	-	-	-	-	-
民國106年	-	-	-	-	-	-	-	-	-	-	-	-
民國107年	-	-	-	-	-	-	-	-	-	-	-	-
1月	-	-	-	-	-	-	-	-	-	-	-	-
2月	-	-	-	-	-	-	-	-	-	-	-	-
3月	-	-	-	-	-	-	-	-	-	-	-	-
4月	-	-	-	-	-	-	-	-	-	-	-	-
5月	-	-	-	-	-	-	-	-	-	-	-	-
6月	-	-	-	-	-	-	-	-	-	-	-	-
7月	-	-	-	-	-	-	-	-	-	-	-	-
8月	-	-	-	-	-	-	-	-	-	-	-	-
9月	-	-	-	-	-	-	-	-	-	-	-	-
10月	-	-	-	-	-	-	-	-	-	-	-	-
11月	-	-	-	-	-	-	-	-	-	-	-	-
12月	-	-	-	-	-	-	-	-	-	-	-	-

資料來源：八里區公所民政災防課。

表6-2 新北市八里區服兵役役男家屬安家費及三節生活扶助金統計

單位：戶、口、元

年別 及 月別	總 計			一次安家費			三節生活扶助金		
	發給 戶數	發給 口數	金額	發給 戶數	發給 口數	金額	發給 戶數	發給 口數	金額
民國100年	2	9	83,700	2	9	41,850	2	9	41,850
民國101年	2	9	83,700	-	-	-	2	9	83,700
民國102年	2	6	83,700	2	6	46,500	2	6	46,500
民國103年	5	12	139,500	1	4	37,200	4	12	102,300
民國104年	-	-	-	-	-	-	-	-	-
民國105年	3	6	95,400	1	2	31,800	2	4	63,600
民國106年	3	4	63,600	1	2	31,800	1	2	31,800
民國107年	1	2	12,320	1	2	1,232	-	-	-
1月	-	-	-	-	-	-	-	-	-
2月	-	-	-	-	-	-	-	-	-
3月	-	-	-	-	-	-	-	-	-
4月	-	-	-	-	-	-	-	-	-
5月	-	-	-	-	-	-	-	-	-
6月	-	-	-	-	-	-	-	-	-
7月	-	-	-	-	-	-	-	-	-
8月	-	-	-	-	-	-	-	-	-
9月	-	-	-	-	-	-	-	-	-
10月	-	-	-	-	-	-	-	-	-
11月	-	-	-	-	-	-	-	-	-
12月	1	2	12,320	1	2	12,320	-	-	-

資料來源：八里區公所民政災防課。

柒、人文

表7-1 新北市八里區神壇、寺廟、財團法人寺廟一覽表

中華民國107年底

里別	神壇、寺廟、財團法人寺廟名稱	教別	地 址	電 話	奉祀主神	祭典日期	建立日期
龍源里	道教帝廟金鑾殿	道教	龍形五街37巷3號之一	26185596	三清道祖	農曆2月15日	76年3月14日
龍源里	八里慈惠堂	道教	龍形三街10號	26182555	西王金母	農曆11月3日	59年12月
龍源里	靈寶宮	道教	頂寮一街28巷18號	26183524	天上聖母	農曆3月及7月	約93年
龍源里	三清宮	道教	石壁腳6號之8	093234313	太上道祖	農曆2月15,7月	78年
米倉里	雲山寺	佛教	11鄰牛寮埔8號	26106659	藥師佛	國曆7月8.9.10	72年
米倉里	開臺天后宮	道教	龍米路2段191號	26102601	三官大帝	農曆10月15日	民前152年4
米倉里	八里五福宮	道教	渡船頭2號	26101895	五路財神	農曆3月14日	75年
米倉里	八里代天府奉天宮	道教	米倉26-1號	26181966	五府千歲	農曆9月19日	78年
米倉里	明園大佛寺	佛教	11鄰牛寮埔1號	26182525	釋迦牟尼佛	農曆9月9日	70年
米倉里	無極宮	道教	8鄰牛寮埔11-3號	26102254	西王金母	農曆7月18日	57年1月1日
米倉里	大眾廟	道教	21鄰龍米路2段200巷5號	26108500	大眾爺	農曆7月15日	民前116年4
米倉里	聖母宮	道教	龍米路2段117巷28弄3號	26182929	天上聖母	農曆3月20日,7	82年11月
米倉里	北安壇	道教	米倉14之2號	0910526378	天上聖母		81年6月19日
大崁里	七寶財神殿狐仙園	道教	中華路一段1之5號	86303086	七寶財神,狐仙姑	農曆1月4日,1月	99年2月
大崁里	慈顯宮	道教	中華路一段1之5號	26192445	天上聖母	農曆3月23	86年10月9日
大崁里	西龍巖廟	佛教	8鄰大堀湖22號	26103422	觀音佛祖	農曆2月19日	44年2月
大崁里	無極日月太子宮	道教	大崁三街21號	26100728	中壇元帥	農曆9月9日	95年
埤頭里	新北市八里區埤頭里大	道教	4鄰挖子尾18-1號	0932292850	清朝末年戰亡官兵	農曆7月17日	34年
埤頭里	台灣省新北市八里區安	道教	13鄰中山路一段123號	26102084	李府將軍爺	農曆5月1日、9	
埤頭里	真善堂	道教	華富山牛港稜1號	0987423493	玄天上帝		94年4月12日
頂罟里	北極宮	道教	中山路2段210巷102號	26104267	真武大帝	農曆3,9月6日	77年12月

資料來源：八里區公所民政防災課。

表7-1 新北市八里區神壇、寺廟、財團法人寺廟一覽表(續)

中華民國107年底

里別	神壇、寺廟、財團法人寺廟名稱	教別	地 址	電 話	奉祀主神	祭典日期	建立日期
舊城里	紫皇天乙真慶宮	道教	6鄰中華路二段165巷33號	26101739	真武大帝	農曆3月3日,7月	60年
舊城里	無極真諦殿	道教	中華路2段165巷32號	26104273	地母至尊	農曆8月8日	92年3月11日
舊城里	台北聖神宮	道教	中華路1段407號	26102327	廣澤尊王	農曆8月22日	
訊塘里	八里會堂宮	道教	4鄰訊塘埔25號旁		保生大帝	農曆3月14日	
訊塘里	新北市八里廖添丁廟	道教	5鄰中華路三段2號	26102131	關聖帝君	農曆10月26日	58年1月
訊塘里	進天宮	道教	中山路2段466巷38號	26102434	天上聖母	農曆8月23日	約70年
訊塘里	玉石宮保生大帝	道教	中山路2段500巷96號	0936713293	保生大帝	農曆8月22日	約87年
訊塘里	八里靈隱寺	道教	中山路2段540巷9弄16號	0937195081	觀世音菩薩		73年
荖阡里	一如慈惠堂	道教	7鄰荖阡坑路24號	26102691	西王金母	農曆7月18日	75年
荖阡里	淨覺寺	佛教	1鄰荖阡坑路15-40號	26101736	釋迦牟尼佛	農曆4月8日	80年2月
荖阡里	八里玄德宮	道教	荖阡坑路40之2號	0935269388	玄天上帝	農曆2月2日,3月	97年11月20日
荖阡里	三王太子宮	道教	荖阡坑路34號	26103984	三王太子	農曆3,7月15,9	77年
長坑里	北源天山無極靈山宮	道教	6鄰長道坑36號-2	86303247	西王瑤池金母	農曆4月22日、	87年4月22日
長坑里	上乘靜修精舍	佛教	8鄰楓林坑8號	26104545	釋迦牟尼佛	農曆8月8日	65年8月8日
長坑里	福久宮	道教	中華路3段170之3號	26193226	福德正神	農曆2月2日,10	96年3月
長坑里	泰山觀音堂	道教	長坑口37號	26191726	觀音佛祖		86年
長坑里	八里北天府	道教	長道坑16之8號	86304778	李府千歲	農曆10月6日	約94年
長坑里	慈善慈惠堂	道教	中華路3段172之2號	26105692	瑤池金母	農曆7月18日	97年7月
下罟里	南嶽宮	道教	1鄰下罟子6號-1	26101139	南嶽聖侯	農曆11月1日	19年11月1日
下罟里	會堂宮	道教	下罟子路58之9號	26101605	保生大帝	農曆1月16日,7	11年2月12日
下罟里	良玄宮	道教	下罟子路52號	26194951	北極玄天上帝		99年4月3日

資料來源：八里區公所民政災防課。

表7-2 新北市八里區聚會所、財團法人教會一覽表

中華民國107年底

里別	聚會所、財團法人教會名稱	教別	地 址	電 話	建立日期
龍源里	財團法人臺灣省 新北市天主教聖 心會	天主教	龍米路1段263號	26182287	1949年5 月25日

資料來源：八里區公所民政防災課。

表7-3 新北市八里區宗教團體興辦公益慈善及社會教化事業概況

1.寺廟(含財團法人)

單位：個

年底別 及 宗教別	醫療機構		文教機構							
	醫院數	診所數	大學數	專科 學校數	中學數	職校數	小學數	幼兒 園數	圖書閱 覽室數	其他
民國100年底	-	-	-	-	-	-	-	-	-	-
民國101年底	-	-	-	-	-	-	-	-	-	-
民國102年底	-	-	-	-	-	-	-	-	-	-
民國103年底	-	-	-	-	-	-	-	-	-	-
民國104年底	-	-	-	-	-	-	-	-	-	-
民國105年底	-	-	-	-	-	-	-	-	-	-
民國106年底	-	-	-	-	-	-	-	-	-	-
民國107年底	-	-	-	-	-	-	-	-	-	-
佛 教	-	-	-	-	-	-	-	-	-	-
道 教	-	-	-	-	-	-	-	-	-	-
三一(夏)教	-	-	-	-	-	-	-	-	-	-
理 教	-	-	-	-	-	-	-	-	-	-
一 貫 道	-	-	-	-	-	-	-	-	-	-
先天救教	-	-	-	-	-	-	-	-	-	-
天德聖教	-	-	-	-	-	-	-	-	-	-
軒 轅 教	-	-	-	-	-	-	-	-	-	-
天 帝 教	-	-	-	-	-	-	-	-	-	-
彌勒大道	-	-	-	-	-	-	-	-	-	-
天 道	-	-	-	-	-	-	-	-	-	-
其 他	-	-	-	-	-	-	-	-	-	-

資料來源：八里區公所民政災防課。

表7-3 新北市八里區宗教團體興辦公益慈善及社會教化事業概況 (續1)

1.寺廟 (含財團法人)

單位：個

年底別 及 宗教別	公益慈善事業						
	養老院數	身心障礙 教養院數	青少年 輔導院數	福利 基金會數	學生宿舍 處數	技藝研習 處數	社會服務 中心數
民國100年底	-	-	-	-	-	-	-
民國101年底	-	-	-	-	-	-	-
民國102年底	-	-	-	-	-	-	-
民國103年底	-	-	-	-	-	-	-
民國104年底	-	-	-	-	-	-	-
民國105年底	-	-	-	-	-	-	-
民國106年底	-	-	-	-	-	-	-
民國107年底	-	-	-	-	-	-	-
佛 教	-	-	-	-	-	-	-
道 教	-	-	-	-	-	-	-
三一(夏)教	-	-	-	-	-	-	-
理 教	-	-	-	-	-	-	-
一 貫 道	-	-	-	-	-	-	-
先天救教	-	-	-	-	-	-	-
天德聖教	-	-	-	-	-	-	-
軒 轅 教	-	-	-	-	-	-	-
天 帝 教	-	-	-	-	-	-	-
彌勒大道	-	-	-	-	-	-	-
天 道	-	-	-	-	-	-	-
其 他	-	-	-	-	-	-	-

資料來源：八里區公所民政防災課。

表7-3 新北市八里區宗教團體興辦公益慈善及社會教化事業概況(續2)

2.教堂(含財團法人)

單位：個

年底別 及 宗教別	醫療機構		文教機構							
	醫院數	診所數	大學數	專科 學校數	中學數	職校數	小學數	幼兒 園數	圖書閱 覽室數	其他
民國100年底	-	-	-	-	1	-	1	1	-	-
民國101年底	-	-	-	-	1	-	1	1	-	-
民國102年底	-	-	-	-	1	-	1	1	-	-
民國103年底	-	-	-	-	1	-	1	1	-	-
民國104年底	-	-	-	-	1	-	1	1	-	-
民國105年底	-	-	-	-	1	-	1	1	-	-
民國106年底	-	-	-	-	1	-	1	1	-	-
民國107年底	-	-	-	-	1	-	1	1	-	-
猶太教	-	-	-	-	-	-	-	-	-	-
天主教	-	-	-	-	1	-	1	1	-	-
基督教	-	-	-	-	-	-	-	-	-	-
伊斯蘭教	-	-	-	-	-	-	-	-	-	-
東正教	-	-	-	-	-	-	-	-	-	-
巴哈伊教	-	-	-	-	-	-	-	-	-	-
摩門教	-	-	-	-	-	-	-	-	-	-
真光教團	-	-	-	-	-	-	-	-	-	-
天理教	-	-	-	-	-	-	-	-	-	-
巴哈伊教	-	-	-	-	-	-	-	-	-	-
統一教	-	-	-	-	-	-	-	-	-	-
山達基	-	-	-	-	-	-	-	-	-	-
真光教團	-	-	-	-	-	-	-	-	-	-
其他	-	-	-	-	-	-	-	-	-	-

資料來源：八里區公所民政災防課。

表7-3 新北市八里區宗教團體興辦公益慈善及社會教化事業概況 (續完)

2.教堂(含財團法人)

單位：個

年底別 及 宗教別	公益慈善事業						
	養老院數	身心障礙 教養院數	青少年 輔導院數	福利 基金會數	學生宿舍 處數	技藝研習 處數	社會服務 中心數
民國100年底	-	-	-	-	1	-	-
民國101年底	-	-	-	1	1	-	-
民國102年底	-	-	-	1	1	-	-
民國103年底	-	-	-	1	1	-	-
民國104年底	-	-	-	1	1	-	-
民國105年底	-	-	-	1	1	-	-
民國106年底	-	-	-	1	1	-	-
民國107年底	-	-	-	1	1	-	-
猶太教	-	-	-	-	-	-	-
天主教	-	-	-	1	1	-	-
基督教	-	-	-	-	-	-	-
伊斯蘭教	-	-	-	-	-	-	-
東正教	-	-	-	-	-	-	-
巴哈伊教	-	-	-	-	-	-	-
摩門教	-	-	-	-	-	-	-
真光教團	-	-	-	-	-	-	-
天理教	-	-	-	-	-	-	-
巴哈伊教	-	-	-	-	-	-	-
統一教	-	-	-	-	-	-	-
山達基	-	-	-	-	-	-	-
真光教團	-	-	-	-	-	-	-
其他	-	-	-	-	-	-	-

資料來源：八里區公所民政防災課。

刊 名：107年新北市八里區統計年報

編 印：新北市八里區公所會計室

出 版：新北市八里區公所

出版日期：中華民國108年06月

創刊年月：中華民國108年06月

刊期頻率：年刊

本刊同時登載於八里區公所網站

網 址：<http://www.bali.ntpc.gov.tw>

依著作權第9條規定，法律、法令不受著作權保護，
任何人本得自由利用，歡迎各界廣為利用。

