

新北市八里區公所

104年新北市八里區統計總報告

資料期間：103年

會計主任：吳錦香

機關長官：莊茂坤

新北市八里區統計總報告目錄

一、一般概況

- 1- 1 新北市 八里區已登記公私有土地筆數面積
- 1- 2 新北市 八里區各里鄰戶口數
- 1- 3 新北市 八里區現住人口之年齡分配
- 1- 4 新北市 八里區現住人口之教育程度
- 1- 5 新北市 八里區現住人口之婚姻狀況

二、行政

- 2- 1 新北市 八里區公所組織系統表
- 2- 2 新北市 八里區公所編制及現有員額
- 2- 3 新北市 八里區公所現有職員人數—按教育程度分
- 2- 4 新北市 八里區公所現有職員人數—按考試及格別分
- 2- 5 新北市 八里區公所現有職員人數—按年齡分
- 2- 6 新北市 八里區公所經費預決算數額—按工作計畫別分
- 2- 7 新北市 八里區公所經費預決算數額—按用途別科目分
- 2- 8 新北市 八里區調解業務概況表

三、民政

- 3- 1 新北市 八里區里長選舉概況
- 3- 2 新北市 八里區鄰長遴聘概況
- 3- 3 新北市 八里區里民大會出席情形及建議案件數
- 3- 4 新北市 八里區改善市容查報有關案件執行情形
- 3- 5 新北市 八里區鄰長異動概況
- 3- 6 新北市 八里區各級學校一覽表
- 3- 7 新北市 八里區體育活動概況
- 3- 8 新北市 八里區維護市容會報決議案件辦理情形

四、社會

- 4- 1 新北市 八里區社區發展協會會員人數
- 4- 2 新北市 八里區推行社區發展工作成果
- 4- 3 新北市 八里區社會福利及救濟概況
- 4- 4 新北市 八里區輔導市民以工代賑臨時工作概況
- 4- 5 新北市 八里區低收入戶人口
- 4- 6 新北市 八里區辦理急難救助概況
- 4- 7 新北市 八里區遭受災害救助情形
- 4- 8 新北市 八里區身心障礙人口一覽表

五、經建

- 5- 1 新北市 八里區鄰里工程施工概況
- 5- 2 新北市 八里區鄰里公園概況
- 5- 3 新北市 八里區耕地面積及農業戶口
- 5- 4 新北市 八里區米穀種植面積及產量
- 5- 5 新北市 八里區園藝作物種植面積及產量
- 5- 6 新北市 八里區普通及特種作物種植面積及產量
- 5- 7 新北市 八里區家畜家禽頭數

六、兵役

- 6- 1 新北市 八里區服兵役役男列級家屬各項慰、補助費發放情形
- 6- 2 新北市 八里區服兵役役男列級家屬安家生活扶助費發放情形

七、人文

- 7- 1 新北市 八里區神壇、寺廟、財團法人寺廟一覽表
- 7- 2 新北市 八里區聚會所、財團法人教會一覽表
- 7- 3 新北市 八里區宗教團體興辦公益慈善及社會教化事業概況

1-1 新北市八里區已登記公私有土地筆數面積

中華民國103年底

項 目	已登記土地面積(公頃)	已登記土地筆數(筆)
公私有別		
總 計	3,441.00	21,627
公 有	964.00	5,012
私 有	2,125.00	15,498
公私共有	352.00	1,117

填表：姜萬泰

審核：

主辦業務人員：

區 長：

主辦會計人員：

資料來源：本所秘書室

編製日期：104年02月13日

新北市八里區已登記公私有土地筆數面積編製說明

- 一、統計範圍及對象：本區所轄之里鄰均為統計對象。
- 二、統計標準時間：以每年12月底之事實為準。
- 三、分類標準：按土地權屬及使用類別分。
- 四、統計項目定義：
 - (一) 已登記地：已向地政機關辦理產權登記之土地。
 - (二) 公有土地：係指國有、直轄市有、縣(市)有或鄉(鎮、市)有之土地。
 - (三) 私有土地：係指人民(自然人及法人)依法取得所有權之土地(包括外國人、祭祀公業、銀行)
 - (四) 公私共有土地：同一筆土地所有權分屬(二)、(三)持分所有土地。
- 五、資料蒐集方法及編製程序：由祕書室依據地政事務所依土地登記簿有關資料製表彙編。

1-2 新北市八里區各里鄰戶口數

中華民國103年底

里 別	面 積 (平方公里)	鄰 數 (鄰)	戶 數 (戶)	人 口 數 (人)		
				合 計	男	女
總 計	39.49	195	13,764	37,187	18,613	18,574
龍源里	5.67	30	3,049	7,083	3,449	3,634
米倉里	5.8	24	1,353	3,569	1,842	1,727
大坎里	2.25	17	1,093	3,041	1,570	1,471
埤頭里	3.01	28	1,497	3,996	1,980	2,016
頂罟里	1.02	13	750	2,040	987	1,053
舊城里	2.04	22	2,734	7,448	3,657	3,791
訊塘里	1	23	1,740	4,659	2,340	2,319
老阡里	5.5	12	607	1,979	1,024	955
長坑里	8.8	14	444	1,690	903	787
下罟里	4.4	12	497	1,682	861	821

填表：陳美惠

審核：

主辦業務人員：

區 長：

主辦會計人員：

資料來源：本所民政災防課

編製日期：104年03月03日

新北市八里區各里鄰戶口數

一、統計範圍及對象：凡各區所轄面積與依據戶籍法第4條規定受理登記資料為統計對象的戶數、人口數。

二、統計標準時間：以每年底之事實為準。

三、分類標準：按里之面積、鄰數、戶數、人口數（再按性別）分類。

四、統計科目定義：

（一）面積：該里之所轄面積。

（二）鄰數：係指該里之鄰數。

（三）戶數：係指在一家或同一處所同一主管人之下營共同生活或經營共同事業者所組成之戶之總數，包括單獨

（四）人口數：係指具有戶籍登記之現住人口總數。

五、資料蒐集方法及編製程序：由民政災防課依據戶籍登記資料編製。

1-3 新北市八里區現住人口之年齡分配

中華民國103年底

單位：人

性 別	總 計	0~4歲	5~9歲	10~14歲	15~19歲	20~24歲	25~29歲	30~34歲	35~39歲	40~44歲	45~49歲	50~54歲	55~59歲	60~64歲	65歲以上
總 計	37,187	1,656	1,455	1,779	2,549	2,957	2,584	3,075	3,109	2,913	3,305	3,400	2,814	2,106	2,656
男	18,613	870	768	871	1,300	1,535	1,297	1,516	1,532	1,461	1,625	1,769	1,401	1,008	1,263
女	18,574	786	687	908	1,249	1,422	1,287	1,559	1,577	1,452	1,680	1,631	1,413	1,098	1,393

填表：陳美惠

審核：

主辦業務人員：

區 長：

主辦會計人員：

資料來源：本所民政災防課

編製日期：104年03月03日

新北市八里區現住人口之年齡分配

- 一、統計範圍及對象：凡依據戶籍法規定具有戶籍登記之現住人口為統計對象。
- 二、統計標準時間：以每年十二月三十一日之事實為準。
- 三、分類標準：按年齡與性別交叉分類。
- 四、統計科目定義：
 人口數：係指具有戶籍登記之現住人口總數。
- 五、資料蒐集方法及編製程序：由民政災防課依據各戶政事務所造報資料彙編。

1-4 新北市八里區現住人口之教育程度

中華民國103年底

單位：人

性別	總計	識字者																					不識字	
		合計	研究所		大學(含獨立學院)		專科			高中		高職		國(初)中		初職		小學		自修				
			畢業	肄業	畢業	肄業	畢業	肄業	五年制		畢業	肄業	畢業	肄業	畢業	肄業	畢業	肄業	畢業		肄業	畢業		肄業
									二、三年制															
畢業	肄業	畢業	肄業	畢業	肄業	畢業	肄業	肄業																
總計	32,297	32,297	828	347	4,471	2,201	1,932	506	1648	164	266	2,346	1,009	5,388	1,816	4,824	507	23	4	2,987	473	83	474	
男	16,104	16,104	509	197	2,088	1,082	908	292	903	104	115	1,190	521	2,564	1,031	2,645	292	14	1	1,346	199	39	64	
女	16,193	16,193	319	150	2,383	1,119	1,024	214	745	60	151	1,156	488	2,824	785	2,179	215	9	3	1,641	274	44	410	

填表：陳美惠

審核：

主辦業務人員：

區長：

主辦會計人員：

資料來源：本所民政災防課

編製日期：104年03月03日

新北市八里區滿15歲以上現住人口之教育程度編製說明

- 一、統計範圍及對象：依戶籍法規定具有戶籍登記之15歲以上現住人口為統計對象。
- 二、統計標準時間：以每年12月31日之事實為準。
- 三、分類標準：教育程度註記分類。
- 四、統計科目定義：
 - (一) 年齡：按實足年齡計算。
 - (二) 教育程度：係指個人在國內外所受學校教育之最高學歷、或經法定考試及格、或非正式學校教育而獲得之知識程度，有關定義及其分類之認定，均按行政院公布之「中華民國教育程度及學科標準分類」規定辦理。
- 五、資料蒐集方法及編製程序：依據各戶政事務所造報資料彙編。

1 - 5 新北市八里區現住人口之婚姻狀況

中華民國103年底

單位：人

性 別	總 計	合 計	未 婚	有 配 偶	離 婚	喪 偶
總 計	37,187	37,187	16,317	15,945	3,186	1,739
男	18,613	18,613	8,681	8,076	1,523	333
女	18,574	18,574	7,636	7,869	1,663	1,406

填表：陳美惠

審核：

主辦業務人員：

主辦會計人員：

資料來源：本所民政災防課

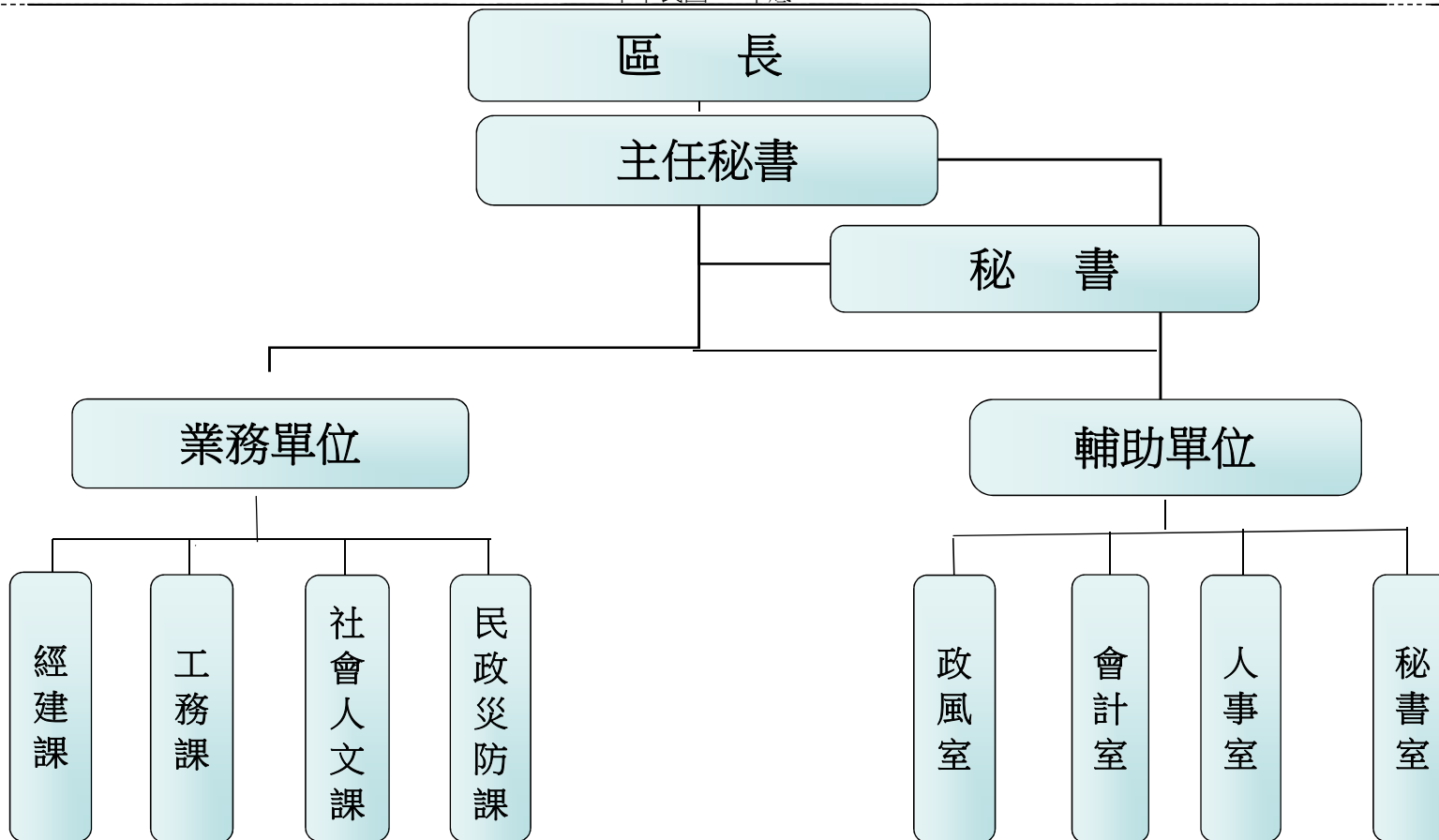
編製日期：104年03月03日

新北市八里區現住人口之婚姻狀況編製說明

- 一、統計範圍及對象：依戶籍法規定具有戶籍登記之**所有**現住人口為統計對象。
- 二、統計標準時間：以每年12月31日之事實為準。
- 三、分類標準：按未婚、有偶、離婚、喪偶與年齡十五歲交叉分類。
- 四、統計科目定義：
 - (一) 年齡：按實足年齡計算。
 - (二) 未婚：係指從未結婚者。
 - (三) 有偶：係指正式結婚而配偶仍存活者，以及離婚或喪偶後再婚而配偶仍存活者。
 - (四) 離婚：係指已經依法使婚姻關係消滅且未再婚者。
 - (五) 喪偶：係指夫妻之一方亡故或宣告死亡而未再婚者。
- 五、資料蒐集方法及編製程序：依據各戶政事務所造報資料彙編。

2-1 新北市八里區公所組織系統表

中華民國103年底



填表：陳光雄

審核：

主辦業務人員：

主辦會計人員：

區長：

資料來源：本所人事室

附註：(1)無副區長免填。(2)組織表依實際情形編製。

編製日期：104年03月20日

新北市八里區公所組織系統編製說明

- 一、統計時間：以當年年底實際情形編製之為準。
- 二、資料來源：由本區人事室彙整。
- 三、統計範圍及對象：該區公所為統計範圍。
- 四、機關分類標準：行政機關因各區情形不同而有不同編製，請依實際編製情形編報。

2-2 新北市八里區公所編制及現有員額(1)

中華民國103年底

單位：人

職稱別	職等	合計		秘書室 ⁽²⁾		民政災防課		社會人文課		經建課		工務課		會計課		人事室		政風室		室	
		編制	現有	編制	現有	編制	現有	編制	現有	編制	現有	編制	現有	編制	現有	編制	現有	編制	現有	編制	現有
總計	--	41	31	9	9	11	7	7	4	4	3	6	5	2	2	1	-	1	1	-	-
區長		1	1	1	1	-	-	-	-	-	-	-	-	-	-	-	-	-	-	-	-
副區長		-	-	-	-	-	-	-	-	-	-	-	-	-	-	-	-	-	-	-	-
主任秘書		1	1	1	1	-	-	-	-	-	-	-	-	-	-	-	-	-	-	-	-
調解會秘書		-	-	-	-	-	-	-	-	-	-	-	-	-	-	-	-	-	-	-	-
秘書		2	2	2	2	-	-	-	-	-	-	-	-	-	-	-	-	-	-	-	-
視導		-	-	-	-	-	-	-	-	-	-	-	-	-	-	-	-	-	-	-	-
課長(室主任)		8	6	1	1	1	1	1	-	1	1	1	1	1	1	1	-	1	1	-	-
技士		3	2	-	-	-	-	-	-	-	-	3	2	-	-	-	-	-	-	-	-
課員(佐助理員)		12	8	2	2	4	3	4	1	1	1	-	-	1	1	-	-	-	-	-	-
技佐		2	2	-	-	-	-	-	-	-	-	2	2	-	-	-	-	-	-	-	-
辦事員		6	5	2	2	1	-	2	2	1	1	-	-	-	-	-	-	-	-	-	-
書記(雇員)		1	-	-	-	-	-	-	-	1	-	-	-	-	-	-	-	-	-	-	-
里幹事		5	4	-	-	5	4	-	-	-	-	-	-	-	-	-	-	-	-	-	-
其他		-	-	-	-	-	-	-	-	-	-	-	-	-	-	-	-	-	-	-	-

填表：陳錦宜

審核：

主辦業務人員：

區長：

主辦會計人員：

資料來源：本所人事室

附註：(1)本區本年底有技工2人，工友3人，駕駛0人，駐衛警0人。

(2)區長、副區長、主任秘書、調解會秘書、秘書、視導列於秘書室。

編製日期：104年02月24日

八里區公所編制及現有員額編製說明

- 一、統計時間：以當年度全年時間範圍計算人次之統計為準。
- 二、資料來源：由本區人事室做全區彙整。
- 三、統計範圍及對象：八里區正式職員為統計對象，並以機關分類為統計範圍。
- 四、機關分類標準：行政機關類別含本區各機關（如：秘書、民政、社會、…等）。
- 五、資料蒐集方法及編製程序：由人事室定期填送後由本室。

2-3 新北市八里區公所現有職員人數—按教育程度分(1)

中華民國103年底

單位：人

項 目 別	總 計	研 究 所			大 學 畢 業	專 科 畢 業	高 中 (職) 畢 業	國 (初) 中 以 下
		合 計	博 士	碩 士				
總 計	31	31	-	6	20	3	2	-
男	20	20	-	3	14	2	1	-
女	11	11	-	3	6	1	1	-
政 務 人 員	-	-	-	-	-	-	-	-
男	-	-	-	-	-	-	-	-
女	-	-	-	-	-	-	-	-
民 選 機 關 首 長	-	-	-	-	-	-	-	-
男	-	-	-	-	-	-	-	-
女	-	-	-	-	-	-	-	-
簡 薦 委 任 (派) 人 員 (含 雇 員)	-	-	-	-	-	-	-	-
簡 任 (派)	-	-	-	-	-	-	-	-
男	-	-	-	-	-	-	-	-
女	-	-	-	-	-	-	-	-
薦 任 (派)	17	17	-	5	10	2	-	-
男	13	13	-	3	8	2	-	-
女	4	4	-	2	2	-	-	-
委 任 (派)	14	14	-	1	10	1	2	-
男	7	7	-	-	6	-	1	-
女	7	7	-	1	4	1	1	-
聘 任	-	-	-	-	-	-	-	-
男	-	-	-	-	-	-	-	-
女	-	-	-	-	-	-	-	-
醫 事 人 員	-	-	-	-	-	-	-	-
男	-	-	-	-	-	-	-	-
女	-	-	-	-	-	-	-	-
雇 員	-	-	-	-	-	-	-	-
男	-	-	-	-	-	-	-	-
女	-	-	-	-	-	-	-	-
警 察 (消 防) 人 員	-	-	-	-	-	-	-	-
警 監	-	-	-	-	-	-	-	-
男	-	-	-	-	-	-	-	-
女	-	-	-	-	-	-	-	-
警 正	-	-	-	-	-	-	-	-
男	-	-	-	-	-	-	-	-
女	-	-	-	-	-	-	-	-
警 佐	-	-	-	-	-	-	-	-
男	-	-	-	-	-	-	-	-
女	-	-	-	-	-	-	-	-

填表：陳錦宜

審核：

主辦業務人員：

區 長：

主辦會計人員：

資料來源：本所人事室

附 註：(1)請依人事處行政機關人事業務查報表資料填報。

編製日期：104年02月24日

八里區公所現有職員人數—按教育程度分編製說明

- 一、統計時間：以每年年底之數據為準。
- 二、資料來源：由本區人事室做全區彙整。
- 三、統計範圍及對象：新北市政府各級機關正式職員為統計對象，並以行政機關分類為統計範圍。
- 四、機關分類標準：含本區各機關（如：民政、社會、秘書…等）。
- 五、資料蒐集方法及編製程序：由人事室彙整。

2-4 新北市八里區公所現有職員人數—按考試及格別分(1)

中華民國103年底

單位：人

項 目 別	總 計	考 試 及 格 種 類 ⁽²⁾						依其他法令進用
		合計	高等考試	普通考試	初等考試	特種考試	升等考試	
總 計	31	31	-	2	1	23	5	-
男	20	20	-	1	-	17	2	-
女	11	11	-	1	1	6	3	-
政 務 人 員	-	-	-	-	-	-	-	-
男	-	-	-	-	-	-	-	-
女	-	-	-	-	-	-	-	-
民選機關首長	-	-	-	-	-	-	-	-
男	-	-	-	-	-	-	-	-
女	-	-	-	-	-	-	-	-
簡薦委任(派)人員(含雇員)	-	-	-	-	-	-	-	-
簡 任 (派)	-	-	-	-	-	-	-	-
男	-	-	-	-	-	-	-	-
女	-	-	-	-	-	-	-	-
薦 任 (派)	17	17	-	-	-	13	4	-
男	13	13	-	-	-	11	2	-
女	4	4	-	-	-	2	2	-
委 任 (派)	14	14	-	2	1	10	1	-
男	7	7	-	1	-	6	-	-
女	7	7	-	1	1	4	1	-
聘 任	-	-	-	-	-	-	-	-
男	-	-	-	-	-	-	-	-
女	-	-	-	-	-	-	-	-
警 事 人 員	-	-	-	-	-	-	-	-
男	-	-	-	-	-	-	-	-
女	-	-	-	-	-	-	-	-
雇 員	-	-	-	-	-	-	-	-
男	-	-	-	-	-	-	-	-
女	-	-	-	-	-	-	-	-
警察(消防)人員	-	-	-	-	-	-	-	-
警 監	-	-	-	-	-	-	-	-
男	-	-	-	-	-	-	-	-
女	-	-	-	-	-	-	-	-
警 正	-	-	-	-	-	-	-	-
男	-	-	-	-	-	-	-	-
女	-	-	-	-	-	-	-	-
警 佐	-	-	-	-	-	-	-	-
男	-	-	-	-	-	-	-	-
女	-	-	-	-	-	-	-	-

填表：陳錦宜

審核：

主辦業務人員：

區 長：

主辦會計人員：

資料來源：本所人事室

附 註：(1)請依人事處行政機關人事業務查報表資料填報。

(2)考試係指應考選機關舉辦之各類考試及格並取得及格證書者，無考試及格資格者，請填「依其他法令進用」欄。

編製日期：104年02月24日

八里區公所現有職員人數—按考試及格別分編製說明

- 一、統計時間：以每年年底之數據為準。
- 二、資料來源：由本區人事室做全區彙整。
- 三、統計範圍及對象：新北市政府各級機關正式職員為統計對象，並以行政機關分類為統計範圍。
- 四、機關分類標準：含本區各機關（如：民政、社會、秘書…等）。
- 五、統計報表說明：各組組限下限為實質，上限為未滿，如「6—9年」表示已滿6年，未滿9年。
- 六、資料蒐集方法及編製程序：由人事室彙整。

2-5 新北市八里區公所現有職員人數—按年齡分(1)

中華民國103年底

單位：人

項 目 別	總計	24歲以下	25-29歲	30-34歲	35-39歲	40-44歲	45-49歲	50-54歲	55-59歲	60-64歲	65歲以上
總 計	31	1	4	8	3	6	5	2	2	-	-
男	20	1	2	6	2	3	3	2	1	-	-
女	11	-	2	2	1	3	2	-	1	-	-
政 務 人 員	-	-	-	-	-	-	-	-	-	-	-
男	-	-	-	-	-	-	-	-	-	-	-
女	-	-	-	-	-	-	-	-	-	-	-
民 選 機 關 首 長	-	-	-	-	-	-	-	-	-	-	-
男	-	-	-	-	-	-	-	-	-	-	-
女	-	-	-	-	-	-	-	-	-	-	-
簡薦委任(派)人員(含雇員)	-	-	-	-	-	-	-	-	-	-	-
簡 任 (派)	-	-	-	-	-	-	-	-	-	-	-
男	-	-	-	-	-	-	-	-	-	-	-
女	-	-	-	-	-	-	-	-	-	-	-
薦 任 (派)	17	-	2	4	3	2	2	2	2	-	-
男	13	-	2	3	2	1	2	2	1	-	-
女	4	-	-	1	1	1	-	-	1	-	-
委 任 (派)	14	1	2	4	-	4	3	-	-	-	-
男	7	1	-	3	-	2	1	-	-	-	-
女	7	-	2	1	-	2	2	-	-	-	-
聘 任	-	-	-	-	-	-	-	-	-	-	-
男	-	-	-	-	-	-	-	-	-	-	-
女	-	-	-	-	-	-	-	-	-	-	-
醫 事 人 員	-	-	-	-	-	-	-	-	-	-	-
男	-	-	-	-	-	-	-	-	-	-	-
女	-	-	-	-	-	-	-	-	-	-	-
雇 員	-	-	-	-	-	-	-	-	-	-	-
男	-	-	-	-	-	-	-	-	-	-	-
女	-	-	-	-	-	-	-	-	-	-	-
警 察(消 防)人 員	-	-	-	-	-	-	-	-	-	-	-
警 監	-	-	-	-	-	-	-	-	-	-	-
男	-	-	-	-	-	-	-	-	-	-	-
女	-	-	-	-	-	-	-	-	-	-	-
警 正	-	-	-	-	-	-	-	-	-	-	-
男	-	-	-	-	-	-	-	-	-	-	-
女	-	-	-	-	-	-	-	-	-	-	-
警 佐	-	-	-	-	-	-	-	-	-	-	-
男	-	-	-	-	-	-	-	-	-	-	-
女	-	-	-	-	-	-	-	-	-	-	-

填表：陳錦宜

審核：

主辦業務人員：

區 長：

主辦會計人員：

資料來源：本所人事室

附 註：(1)請依人事處行政機關人事業務查報表資料填報。

編製日期：104年02月24日

八里區公所現有職員人數—按年齡分編製說明

- 一、統計時間：以每年年底之數據為準。
- 二、資料來源：由本區人事室做全區彙整。
- 三、統計範圍及對象：新北市政府各級機關正式職員為統計對象，並以行政機關分類為統計範圍。
- 四、機關分類標準：含本區各機關（如：民政、社會、秘書…等）。
- 五、資料蒐集方法及編製程序：由人事室彙整。

2-6 新北市八里區公所經費預決算數額--按工作計畫別分

單位：元

科 目	本年度預算數 (103年度)	上年度(102年度)		本年度與上年度預算比較	
		預 算 數	決 算 數	增 減 數	增減數(%)
總 計	210,970,596	227,125,585	153,064,567	-16,154,989	-7.11%
區政業務	210,970,596	227,125,585	153,064,567	-16,154,989	-7.11%
一般行政	54,054,000	60,352,255	55,399,396	-6,298,255	-10.44%
民政業務	27,020,000	23,810,807	21,633,516	3,209,193	13.48%
役政及防災業務	812,000	812,000	784,440	-	-
農漁業務	364,000	364,000	303,316	-	-
水利業務	5,020,000	5,020,000	160,082	-	-
交通業務	200,000	300,000	297,055	-100,000	-33.33%
觀光經濟	-	623,000	547,878	-623,000	-100.00%
社會文化	15,690,000	4,604,800	3,466,223	11,085,200	100.00%
環境衛生	-	-	-	-	-
道路及公園業務	13,365,000	13,021,000	10,434,060	344,000	2.64%
統籌支撥科目	6,631,434	13,261,203	7,861,201	-6,629,769	-49.99%
建築及設備	87,654,162	104,915,520	52,177,400	-17,261,358	-16.45%
第一預備金	160,000	41,000	-	119,000	100.00%
第一預備金 ⁽¹⁾	160,000	41,000	-	119,000	100.00%

填表：張黛麗

審核：

主辦業務人員：

區長：

主辦會計人員：

資料來源：本所會計室

編製日期：104年03月31日

新北市八里區公所經費預決算數額--按工作計畫別分編制說明

- 一、統計範圍及對象：凡編列歲出預算之本區機關均為統計對象。
- 二、統計標準時間：年報以每年1月1日至12月31日止之事實為準。
- 三、分類標準：教育程度註記分類。
 - (一)縱行科目按工作計劃別分類。
 - (二)橫列科目以當年度與上年度預、決算數與本年度與上年度之比較增減分類。
- 四、資料蒐集方法及編製程序：由會計室根據本區預決算報表編製。。
- 五、編送對象：本表編製2份，經陳核後，1份自存、1份送本府主計處。

2-7 新北市八里區公所經費預決算數額--按用途別科目分

單位：元

科 目	本年度預算數 (103 年 度)	上 年 度 (102 年 度)		本年度與上年度預算比較	
		預 算 數	決 算 數	增 減 數	增 減 率 (%)
總 計	198,030,901	213,864,382	203,280,443	-15,833,481	-7.40%
人 事 費	39,980,496	37,941,342	35,311,607	2,039,154	5.37%
業 務 費	67,098,954	68,456,520	61,030,797	-1,357,566	-1.98%
獎 補 助 及 損 失 (經 常 門)	4,996,428	2,510,000	2,370,000	2,486,428	99.06%
債 務 費	-	-	-	-	-
預 備 金	-	41,000	-	-41,000	-100.00%
設 備 及 投 資	85,955,023	73,005,520	72,658,039	12,949,503	17.74%
獎 補 助 及 損 失 (資 本 門)	-	31,910,000	31,910,000	-31,910,000	-100.00%

填表：張黛麗

審核：

主辦業務人員：

區 長：

主辦會計人員：

資料來源：本所會計室

編製日期：104年03月31日

新北市八里區公所經費預決算數額--按用途別科目分編制說明

- 一、統計範圍及對象：凡編列歲出預算之本區機關均為統計對象。
- 二、統計標準時間：年報以每年1月1日至12月31日止之事實為準。
- 三、分類標準：教育程度註記分類。
 - (一)縱行科目按用途別科目分類。
 - (二)橫列科目以當年度與上年度預、決算數與本年度與上年度之比較增減分類。
- 四、資料蒐集方法及編製程序：由會計室根據本區預決算報表編製。。
- 五、編送對象：本表編製2份，經陳核後，1份自存、1份送本府主計處。

2-8 新北市八里區調解業務概況表

中華民國103年

單位：件

調解事件種類		件數	民 事 案 件								刑 事 案 件						
			合計	債務	租賃	物權	親屬	繼承	商事	營建工程	其他	合計	妨害風化	妨害婚姻及家庭	傷害及毀棄損壞	妨害自由名譽信用及祕密	竊盜及侵占詐欺
受 理	合 計	72	53	10	7	2	-	-	-	-	112	-	2	109	1	-	-
	去 年 未 結	-	-	-	-	-	-	-	-	-	-	-	-	-	-	-	-
	新 收	72	53	10	7	2	-	-	-	-	112	-	2	109	1	-	-
調解成立		25	20	2	1	2	-	-	-	-	60	-	2	58	-	-	-
調 解 不 成 立	不 到 場	18	8	4	6	-	-	-	-	-	10	-	-	10	-	-	-
	其 他	29	25	4	-	-	-	-	-	-	42	-	-	41	1	-	-
撤回或駁回		-	-	-	-	-	-	-	-	-	-	-	-	-	-	-	-
法院已核定		25	20	2	1	2	-	-	-	-	60	-	2	58	-	-	-
法院不予核定		-	-	-	-	-	-	-	-	-	-	-	-	-	-	-	-
今年未結		-	-	-	-	-	-	-	-	-	-	-	-	-	-	-	-
調解成立(%)		34.70%	37.70%	20.00%	67.00%	100.00%	-	-	-	-	53.60%	-	100.00%	53.20%	-	-	-

填表：張毓麟

審核：

主辦業務人員：

區 長：

主辦會計人員：

資料來源：本所民政災防課

編製日期：104年03月20日

新北市八里區調解業務概況編製說明

- 一、統計時間：動態資料以每年一月一日至十二月三十一日之事實為準，靜態資料以年底之事實。
- 二、統計範圍及對象：凡依據調解條例之執行案件均為統計範圍。
- 三、分類標準：橫項以調解事件種類分，縱項調解結果項目分。
- 四、統計科目定義：
 - (一) 受理案件分去年未結與新收。
 - (二) 調解成立：指當年調解成立之件數。
 - (三) 調解不成立：指一次或多次調解未達成協議不再調解之當年結案件數，再細分為不到場與其它。
 - (四) 再按法院撤回或駁回、法院已核定與法院不予核定等三種計數。
 - (五) 今年未結之案件。
- 五、資料蒐集方法及編製程序：由民政災防課彙整。

3-1 新北市八里區里長選舉概況

中華民國103年

里 別 ⁽¹⁾	選舉日期	選舉人數 (人)	投票數 (票)	投票率(%) (投票數/選舉 人數)*100	候選人數 (人)	當選人			
						姓名	年齡	性別	就職日期
總 計	-	29,360	18,145	16	16	-	-	-	-
龍源里	103.11.29	5,881	3,599	3	3	林俊德	47	男	103.12.25
米倉里	103.11.29	2,893	1,672	1	1	徐偉勛	37	男	103.12.25
大崁里	103.11.29	2,333	1,577	2	2	林秀真	51	女	103.12.25
埤頭里	103.11.29	3,164	2,030	3	3	鄭月雲	49	女	103.12.25
頂罟里	103.11.29	1,558	970	1	1	洪志成	50	男	103.12.25
舊城里	103.11.29	5,777	3,132	1	1	陳天發	56	男	103.12.25
訊塘里	103.11.29	3,594	2,312	2	2	張金貴	60	男	103.12.25
荖厝里	103.11.29	1,514	926	1	1	陳盛男	71	男	103.12.25
長坑里	103.11.29	1,362	969	1	1	洪啟誠	62	男	103.12.25
下罟里	103.11.29	1,284	958	1	1	汪金傳	61	男	103.12.25

填表：陳美惠

審核：

主辦業務人員：

區 長：

主辦會計人員：

資料來源：本所民政災防課

附 註：(1)本區現有 10 里,今年改選 0 里。(2)該年度若無選舉則該表填“無”。

編製日期：104年03月3日

新北市八里區里長選舉概況編製說明

- 一、統計時間：動態資料以每年一月一日至十二月三十一日之事實為準，靜態資料以年底之事實。
- 二、統計範圍及對象：本區所轄之里鄰均為統計對象。
- 三、分類標準：橫項以投票概況分，縱項里分。
- 四、統計科目： $\text{率} = (\text{投票數} / \text{選舉數}) * 100$
- 五、資料蒐集方法及編製程序：由選舉委員會或民政災防課彙整。

3-2 新北市八里區鄰長遴聘概況

中華民國103年底

單位：鄰；人

里別	里內現有鄰數	年底鄰長人數			未遴聘鄰數	本年異動(解遴聘)鄰長數		
		合計	男	女		合計	男	女
總計	195	186	92	94	9	56	26	30
龍源里	30	30	16	14	-	11	8	3
米倉里	24	24	14	10	-	4	3	1
大崁里	17	17	5	12	-	9	1	8
埤頭里	28	26	8	18	2個空鄰	11	2	9
頂罟里	13	10	6	4	3個空鄰	-	-	-
舊城里	22	22	14	8	-	1	-	1
訊塘里	23	19	6	13	4個空鄰	5	2	3
荖阡里	12	12	7	5	-	1	1	-
長坑里	14	14	11	3	-	10	8	2
下罟里	12	12	5	7	-	4	1	3

填表：蔡建忠

審核：

主辦業務人員：

區長：

主辦會計人員：

資料來源：本所民政災防課

編製日期：104年03月03日

3-3 新北市八里區里民大會出席情形及建議案件數

中華民國103年

里別	會期時間	轄區總人數 (人)	出席里民人數 (人)	出席率%	建議案件 (件)														執行情形 (件)				
					合計	民政	財政	建設	教育	工務	社會	警政	衛生	地政	環保	都市發展	自來水	其他	A 已 依案 執 行 級	B 正 依案 執 行 級	C 計 畫 執 行 級	D 無 法 辦 理 級	E 尚 未 答 覆 級
總計	無	-	-	-	-	-	-	-	-	-	-	-	-	-	-	-	-	-	-	-	-	-	-
龍源里	無	-	-	-	-	-	-	-	-	-	-	-	-	-	-	-	-	-	-	-	-	-	-
米倉里	無	-	-	-	-	-	-	-	-	-	-	-	-	-	-	-	-	-	-	-	-	-	-
大崁里	無	-	-	-	-	-	-	-	-	-	-	-	-	-	-	-	-	-	-	-	-	-	-
埤頭里	無	-	-	-	-	-	-	-	-	-	-	-	-	-	-	-	-	-	-	-	-	-	-
頂罟里	無	-	-	-	-	-	-	-	-	-	-	-	-	-	-	-	-	-	-	-	-	-	-
舊城里	無	-	-	-	-	-	-	-	-	-	-	-	-	-	-	-	-	-	-	-	-	-	-
訊塘里	無	-	-	-	-	-	-	-	-	-	-	-	-	-	-	-	-	-	-	-	-	-	-
老阡里	無	-	-	-	-	-	-	-	-	-	-	-	-	-	-	-	-	-	-	-	-	-	-
長坑里	無	-	-	-	-	-	-	-	-	-	-	-	-	-	-	-	-	-	-	-	-	-	-
下罟里	無	-	-	-	-	-	-	-	-	-	-	-	-	-	-	-	-	-	-	-	-	-	-

填表：陳美惠

審核：

主辦業務人員：

區長：

主辦會計人員：

資料來源：本所民政災防課

編製日期：104年03月03日

3-4 新北市八里區改善市容查報有關案件執行情形

中華民國103年

單位：件

查報事項 區分 ⁽¹⁾	總計	一、 道路、水溝、 下水道、橋 樑、河川、堤 防等公共設施 之損壞事項	二、 公園、綠地、 行道樹等之維 護、修剪及扶 正事項	三、 廢棄物、廢 土、水溝、下 水道、公廁等 之清理維護事 項	四、 違規廣告物查 報事項	五、 交通號(標) 誌、標線之修 復及移除廢棄 交通號誌事項	六、 門牌、街道巷 弄名牌之維護 事項	七、 路燈、水電、 電信、瓦斯設 施之損壞修復 事項	八、 競選廣告物之 改善、移除事 項	九、 路霸檢舉通報 事項	十、 其他有礙市容 觀瞻及妨害公 共安全事項
總計	1,299	35	48	5	18	43	45	1,105	-	-	-
查報	591	15	33	5	18	5	15	500	-	-	-
收件	708	20	15	-	-	8	30	605	-	-	-
移文	-	-	-	-	-	-	-	-	-	-	-
短期計畫	-	-	-	-	-	-	-	-	-	-	-
長期計畫	-	-	-	-	-	-	-	-	-	-	-
無法辦理	-	-	-	-	-	-	-	-	-	-	-
完工	1,299	35	48	5	18	43	45	1,105	-	-	-
查驗未通過	-	-	-	-	-	-	-	-	-	-	-
查驗未執行	-	-	-	-	-	-	-	-	-	-	-
結案	1,299	35	48	5	18	43	45	1,105	-	-	-

填表：劉美妙,田文隆

審核：

主辦業務人員：

區長：

主辦會計人員：

資料來源：本所工務課、經建課

附註：(1)待改分 0 件；改列非市容查報 0 件；轉府外單位 0 件。

編製日期：104年03月26日

3-5 新北市八里區鄰長異動概況

中華民國103年

單位：鄰；人

月 底 別	現有鄰數	當月底實有 鄰長數	當 月 底 實 有 鄰 長 數 與 現 有 鄰 數 不 符 原 因						當月行政區域調整 增加鄰數	備 註
			合計	空鄰	遷出未補聘	死亡未補聘	任期屆滿 未遞聘	其 他		
1 月 底	195	186	9	9	-	-	-	-	-	
2 月 底	195	186	9	9	-	-	-	-	-	
3 月 底	195	186	9	9	-	-	-	-	-	
4 月 底	195	186	9	9	-	-	-	-	-	
5 月 底	195	186	9	9	-	-	-	-	-	
6 月 底	195	186	9	9	-	-	-	-	-	
7 月 底	195	186	9	9	-	-	-	-	-	
8 月 底	195	186	9	9	-	-	-	-	-	
9 月 底	195	186	9	9	-	-	-	-	-	
10 月 底	195	186	9	9	-	-	-	-	-	
11 月 底	195	186	9	9	-	-	-	-	-	
12 月 底	195	186	9	9	-	-	-	-	-	

填表：蔡建忠

審核：

主辦業務人員：

區 長：

主辦會計人員：

資料來源：本所民政災防課

編製日期：104年03月3日

3-6 新北市八里區各級學校⁽¹⁾一覽表

中華民國103年底

學校名稱	現任校長	所在里	地址
新北市私立聖心女中	魏雪玲	龍源里	八里區龍米路一段263號
新北市私立聖心女中附設國中部	魏雪玲	龍源里	八里區龍米路一段263號
新北市八里國民中學	林真真	荖阡里	八里區荖阡坑路15號
新北市八里國民小學	雲堯榮	訊塘里	八里區中山路二段338號
新北市大崁國民小學	陳木琳	大崁里	八里區忠八街2號
新北市米倉國民小學	林愛玲	米倉里	八里區龍米路二段129巷1號
新北市長坑國民小學	鄭旭泰	長坑里	八里區長坑口25號
新北市私立聖心小學	畢明德	龍源里	八里區龍米路一段261號
私立快樂芝麻幼兒園	吳玉蕙	大崁里	八里區龍米路三段38號1~2樓
私立青樹幼兒園	李貴英	龍源里	八里區龍米路二段69號1樓
私立快樂學園幼兒園	王詠淳	訊塘里	八里區中山路二段540巷28號1樓
私立人文幼兒園	陳愷妹	頂罟里	八里區仁一街1號
私立邱吉爾幼兒園	周秀菊	舊城里	八里區中華路二段520號1樓、522號1樓
私立青子園幼兒園	謝紫涵	訊塘里	八里區中山路二段466巷23號1樓
私立大崁璽恩幼兒園	柯佳雯	大崁里	八里區中山路一段190號1~2樓
新北市八里幼兒園	彭莓芝	舊城里	八里區舊城路19號2樓
新北市八里文心幼兒園	林承寬	米倉里	八里區文心街112號1樓
私立聖心小學附設善牧園幼兒園	林雅懿	龍源里	八里區龍米路一段261號
大崁國小附設幼兒園	陳木琳	大崁里	八里區忠八街2號
八里國小附設幼兒園	雲堯榮	訊塘里	八里區中山路2段338號

填表：汪素秋

審核：

主辦會計人員：

資料來源：本所民政災防課

附註：(1)包括各級公私立學校及幼兒園。

編製日期：104年02月3日

3-6 新北市八里區各級學校⁽¹⁾一覽表(續)
中華民國103年底

單位：所

設立別	總計	大學	專科	高級職業學校	高級中學	完全中學	國民中學	國民小學	幼兒園
總計	20	-	-	-	1	-	2	5	12
國立	-	-	-	-	-	-	-	-	-
市立	8	-	-	-	-	-	1	4	3
私立	12	-	-	-	1	-	1	1	9

填表：汪素秋

審核：

主辦業務人員：
主辦會計人員：

區長：

資料來源：本所民政災防課
編製日期：104年02月2日

3-7 新北市八里區體育活動概況

中華民國103年

活動名稱	本 年			上 年			本年較上年參加人數增減百分比(%)
	次 數 (次)	參加隊數 (隊)	參加人數 (人)	次 數 (次)	參加隊數 (隊)	參加人數 (人)	
八里國中運動會	1		約800人	1		約1000人	-20.00%
八里國小學校暨社區聯合運動會	1		約1400人	1		約1400人	0.00%
米倉國小運動會	1		約300人	1		約350人	-14.29%
大崁國小運動會	1		約500人	1		約600人	-16.67%
大崁國小班際體育競賽	1		約570人	1		約570人	0.00%
長坑國小運動會	1		約150人	1		約150人	0.00%

填表：汪素秋

審核：

主辦業務人員：

區 長：

主辦會計人員：

資料來源：本所民政災防課

編製日期：104年02月02日

3-8 新北市八里區維護市容會報決議案件辦理情形

中華民國103年底

單位：件

	總計	合計	A級 已依案執行完成	B級 正依案執行	C級 計畫執行	D級 無法執行
總計	1,236	1,236	1,236	-	-	-
區內違建屢拆屢建之查察處理事項(工)	34	34	34	-	-	-
區內環境衛生之整理及公共衛生之改進事項(民)	-	-	-	-	-	-
區內違章攤販之取締事項(經)	-	-	-	-	-	-
區內市場管理及清潔事項(經)	-	-	-	-	-	-
區內路燈、花木及綠地之維護事項(工)(經)	1,125	1,125	1,125	-	-	-
區內交通設施(標誌、標線、號誌及單行道等)之建議事項(工)	42	42	42	-	-	-
區內街弄巷道及側溝之整修維護及建議事項(工)	35	35	35	-	-	-
查報改善市容及增進市民福祉，內容牽涉本區有關單位急待處理事項(民)	-	-	-	-	-	-
其他有關區內維護市容事項(民)	-	-	-	-	-	-

填表：陳美妙.田文隆

審核：

資料來源：本所經建課、工務課

編製日期：104年03月26日

新北市八里區維護市容會報決議案件辦理情形編制說明

- 一、統計時間：以年底之資料為準。
- 二、統計範圍及對象：本區所轄境內統計對象。
- 三、分類標準：橫項以分市府單位、區級單位與其它單位執行，縱項市容改善項目共分九類。
- 四、統計科目定義：
市容項目共分九類，請依實際案件情形歸類。
- 五、資料蒐集方法及編製程序：由民政課彙整。
- 六、編送對象：本表一式2份，1份送會計室，1份自存。

4-1 新北市八里區社區發展協會會員人數

中華民國103年底

社區名稱	成立時間		所在里	會員 (人)		
	年	月		合計	男	女
總計	--	--	--	1,652	826	826
龍米社區發展協會	82	3	龍源里	244	121	123
米倉社區發展協會	82	2	米倉里	375	224	151
大埤頂社區發展協會	82	3	大崁里、埤頭里、頂罟里	329	150	179
舊城社區發展協會	86	3	舊城里	224	112	112
訊塘社區發展協會	82	2	訊塘里、荖阡里	225	89	136
下罟社區發展協會	82	9	下罟里、長坑里	255	130	125

填表：林淑芳

審核：

主辦業務人員：

區長：

主辦會計人員：

資料來源：本所社會人文課

編製日期：104年02月3日

新北市八里區社區發展協會會員人數

- 一、統計時間：以年底之資料為準。
- 二、統計範圍及對象：凡在轄內已成立社區發展組織之社區均為調查對象。
- 三、分類標準：橫項以社區名稱、成立時間、所在里與會員人數分，縱項以各社區為分類。
- 四、統計科目定義：
社區系指依「社區發展工作綱要」第二條規定「依主管機關劃定，供為依法設立社區發
- 五、資料蒐集方法及編製程序：由社會人文課彙整。

4-2 新北市八里區推行社區發展工作成果

中華民國103年

社區發展協會名稱 ⁽¹⁾	社區戶數(戶)	社區人口數(人)	參展加協社會區人發數(人)	現生有產設置社基區金(個)	實際使用經費(元)			社區建設主要項目												
					合計	政府補助款	社區自籌款	社區活動中心(幢)			辦理社區幹部訓練(人次)	辦理社區觀摩(人次)	長壽俱樂部(處)	媽媽教室(班)	守望相助隊之設置(隊)	志願服務團隊(隊)	社區圖書室(處)	民俗藝文康樂班隊(隊)	社區刊物(期)	其他(請以文字詳敘工作項)
								原(未作修擴建)	新(建)	修(擴建)										
總計	12,906	35,630	1,652	6	8,977,298	6,825,632	2,151,936	4	-	-	-	197	6	34	-	4	-	-	1	-
龍米社區發展協會	2,783	6,569	244	1	1,466,801	1,129,319	337,482	1	-	-	-	32	1	4	-	1	-	-	1	-
米倉社區發展協會	1,213	3,342	375	1	848,158	570,000	278,158	1	-	-	-	34	1	8	-	1	-	-	-	-
大埤頂社區發展協會	3,174	8,801	329	1	1,408,787	1,113,552	295,235	1	-	-	-	33	1	3	-	-	-	-	-	-
舊城社區發展協會	2,660	7,358	224	1	1,284,244	935,635	348,609	-	-	-	-	32	1	6	-	1	-	-	-	-
訊塘社區發展協會	2,192	6,314	225	1	2,022,455	1,559,600	462,855	-	-	-	-	32	1	7	-	1	-	-	-	-
下罟社區發展協會	884	3,246	255	1	1,946,853	1,517,256	429,597	1	-	-	-	34	1	6	-	-	-	-	-	-
備註																				

填表：林淑芳

審核：

主辦業務人員：

區長：

主辦會計人員：

資料來源：依據轄內已成立社區發展協會之工作成果所報資料彙編。

附註：(1)不同社區發展協會隸屬同一社區，其社區戶數及社區人口數相同。

編製日期：104年02月3日

新北市八里區推行社區發展工作成果

一、統計範圍及對象：凡在境內成立社區發展協會之社區，均為統計對象。

二、統計標準時間：動態資料以當年1至12月之事實為準；靜態資料以當年12月底之事實為準。

三、分類標準：縱項依「發展協會」分；橫項依「社區戶數」、「社區人口數」、「參加社區發展協會會員數」、「現有設置社區生產建設基金」、「實際使用經費」及「社區建設主要項目」分。

四、統計項目定義：

(一)社區：依「社區發展工作綱要」第2條規定，係指「經主管機關劃定，供為依法設立社區發展協會，推動社區發展工作之組織與活動區域」。

(二)社區發展協會：係指經主管機關劃定，依法成立之社區發展協會。

(三)社區戶數：係指社區劃定範圍內所有戶數。

(四)社區人口數：係指社區劃定範圍內所有人口數。

(五)社區生產建設基金：為充裕社區經濟來源，健全社區發展組織，期能負起社區成果維護，推行社會教育、社區文化活動及福利服務工作，以提昇社區居民生活品質而籌措之基金。

(六)使用經費：列入社區發展計畫辦理加強工作之社區及新發展之社區，其經費來源。

1. 政府補助款：政府機關為促進社區發展，增進居民福利，根據社區發展協會所提之計畫及自籌款項，政府機關依年度社區發展工作計畫給予之補助。(包含中央、直轄市、縣(市)、鄉(鎮、市、區)補助款)

2. 社區自籌款：社區發展協會為促進社區發展，增進居民福利，擬定工作計畫，結合社區資源及由居民繳交或樂捐之款項。(含民眾配合款、民眾捐款、生產收益、其他收入)

(七)社區活動中心：為推展社區發展各項建設工作之需要而興建，提供作為社區民眾集會及辦理各項文康育樂活動之場所，包含原建(未作修擴建)、新建及修擴建，並不考慮產權問題。

(八)社區建設：社區居民基於共同需要，循自動與互助精神，配合政府行政支援、技術指導，有效運用各種資源，從事綜合建設，以改進社區居民生活品質。

1. 辦理社區觀摩：具體介紹建立社區之組織活動、公共工程建設、精神倫理及文化建設、生產福利建設服務體系之作法。

2. 社區長壽俱樂部：增加老人生活情趣，提昇老人生活品質並弘揚敬老崇孝之固有美德。

3. 社區媽媽教室：透過媽媽教室活動將文化訊息，端正風氣的理念帶入家庭、影響家庭。

4. 社區志願服務團隊：匯集人力、財力、物力及專業資源，規劃與推動整體之社區文化活動。

5. 社區圖書室：倡導讀書風氣，使文化在社區生根，以提昇社區居民生活品質，建立書香社會。

6. 社區民俗藝文康樂班隊：藉社區民俗活動之舉辦，提昇社區居民文化生活素養，並使我國民俗文化活動傳承不輟。

7. 社區刊物：配合推展社區活動，報導社區生活，凝聚社區意識。

五、資料蒐集方法及編製程序：社會人文課依據會計年度結束後10日內將轄內已成立之社區發展協會所報工作成果資料經審核彙編。

4-3 新北市八里區社會福利及救濟概況

中華民國103年

單位：人次；元

季別	中低收入老人生活津貼	低收入戶喪葬補助		身心障礙者生活補助		身心障礙者托育養護補助		身心障礙者生活輔助器具補助		急難救助		其他		
	申請人次	發放人次	金額	發放人次	金額	發放人次	金額	發放人次	金額	發放人次	金額	現金	實物	衣服
總計	183	-	-	351	1,698,600	71	1,074,500	16	183,725	26	154,516	-	50件(棉被)	-
第1季 (自1月至3月)	160	-	-	216	1,104,300	48	801,700	2	11,100	8	41,000	-	50件(棉被)	-
第2季 (自4月至6月)	13	-	-	57	260,400	10	100,600	3	19,500	5	15,000	-	-	-
第3季 (自7月至9月)	8	-	-	42	189,900	7	83,600	3	76,000	2	40,000	-	-	-
第4季 (自10月至12月)	2	-	-	36	144,000	7	88,600	8	77,125	11	58,516	-	-	-

填表：胡雅惠

審核：

主辦業務人員：

區長：

主辦會計人員：

資料來源：本所社會人文課

編製日期：104年04月20日

新北市八里區社會福利及救濟編製說明

- 一、統計範圍及對象：依社會救助法中有關均為統計對象。
- 二、統計標時間：第1季以1至3月、第2季以4至6月、第3季以7至9月、第4季以10至12月之事實為準。
- 三、分類標準：橫項依各補助類別分並細分「申請人次」、「發放人次」、「金額」、「現金」、「實物」與「衣服」；縱項依季別分。
- 四、統計項目定義：
 - (一)中低收入老人生活津貼：依據社會救助法及中低收入老人生活津貼發給辦法規定辦理者
 - (二)低收入戶喪葬費用：低收入戶係指符合家庭總收入，平均分配全家人口，每人每月在最低生活費以下，且家庭財產未超過中央、直轄市主管機關公告之當年度一定金額者；發給金額中為喪葬補助為統計對象。
 - (三)身心障礙者生活補助：凡直轄市、縣(市)依「身心障礙者保護法」第3條規定領有身心障礙手冊，且符合「身心障礙者生活托育養護費用補助辦法」第6條之規定申領生活補助者
 - (四)身心障礙者托育養護補助：依「身心障礙者保護法」第3條規定領有身心障礙手冊且獲身心障礙者托育養護補助者。
 - (五)身心障礙者生活輔助器具補助：依「身心障礙者保護法」第3條規定領有身心障礙手冊，且符合「身心障礙者醫療及輔助器具費用補助辦法」第4條申請輔助器具費用補助者
 - (六)急難救助：依社會救助法中有關第4章急難救助，因生活突然發生困難或身體遭受嚴重傷病及其他意外變故給與緊急救助者。
- 五、資料蒐集方法及編製程序：由社會人文課依據辦理急難救助登記資料所報資料彙編。

4-4 新北市八里區輔導市民以工代賑臨時工作概況

中華民國103年

月 別	登記人數 (人)	社會局核配人數 (人)	符合人數(人)(人次)			實發工作人數 (人)	實發工作天數 (天)	實發代賑金額 (元)
			合計	男	女			
總 計	-	-	-	-	-	-	-	-
1 月	-	-	-	-	-	-	-	-
2 月	-	-	-	-	-	-	-	-
3 月	-	-	-	-	-	-	-	-
4 月	-	-	-	-	-	-	-	-
5 月	-	-	-	-	-	-	-	-
6 月	-	-	-	-	-	-	-	-
7 月	-	-	-	-	-	-	-	-
8 月	-	-	-	-	-	-	-	-
9 月	-	-	-	-	-	-	-	-
10 月	-	-	-	-	-	-	-	-
11 月	-	-	-	-	-	-	-	-
12 月	-	-	-	-	-	-	-	-

填表：胡雅惠

審核：

主辦業務人員：

區 長：

主辦會計人員：

資料來源：本所社會人文課

編製日期：104年04月20日

新北市八里區輔導市民以工代賑臨時工作概況

- 一、統計範圍及對象：凡經直轄市、縣(市)政府核定低收入戶以工代賑者，均為統計對象。
- 二、統計標準時間：每月月底之事實為準。
- 三、分類標準：登記人數、社會局核配人數、符合人數、實際工作人數、工作天數與代賑金額分。
- 四、統計項目定義：
低收入戶以工代賑：指政府對於有工作能力卻欠缺工作技能之低收入者，提供臨時性之工作機會；係以每人每月為1人次計算。
- 五、資料蒐集方法及編製程序：由社會人文課依據實際申請狀況及經審核登記，於每季結束彙編。

4-5 新北市八里區低收入戶人口

(1)按季別分
中華民國103年

單位：戶；人

季 底 別	低 收 入 戶											
	總 計		第 0 類		第 1 類		第 2 類		第 3 類		第 4 類	
	戶數	人口數	戶數	人口數	戶數	人口數	戶數	人口數	戶數	人口數	戶數	人口數
第1季底 (3月底)	266	795	-	-	-	-	13	32	253	763	-	-
第2季底 (6月底)	9	16	-	-	-	-	-	-	9	16	-	-
第3季底 (9月底)	2	7	-	-	-	-	-	-	2	7	-	-
第4季底 (12月底)	4	11	-	-	-	-	2	5	2	6	-	-

填表：胡雅惠

審核：

主辦業務人員：

區 長：

主辦會計人員：

資料來源：本所社會人文課

編製日期：104年04月20日

4-5 新北市八里區低收入戶人口(續)

(2)按里別分
中華民國103年底

單位：戶；人

里 別	低 收 入 戶							
	總 計		第 1 類		第 2 類		第 3 類	
	戶數	人口數	戶數	人口數	戶數	人口數	戶數	人口數
總 計	266	795	-	-	13	32	253	763
龍源里	47	143	-	-	4	14	43	129
米倉里	21	61	-	-	1	1	20	60
大崁里	22	66	-	-	-	-	22	66
埤頭里	22	64	-	-	2	3	20	61
頂罟里	12	36	-	-	-	-	12	36
舊城里	95	283	-	-	3	7	92	276
訊塘里	22	65	-	-	1	2	21	63
荖阡里	7	22	-	-	-	-	7	22
長坑里	9	28	-	-	-	-	9	28
下罟里	9	27	-	-	2	5	7	22

填表：胡雅惠

審核：

主辦業務人員：

區 長：

主辦會計人員：

資料來源：本所社會人文課

編製日期：104年04月20日

新北市八里區低收入戶人口編製說明

一、統計範圍及對象：凡經直轄市、縣(市)政府核定列冊有案之低收入戶及其他不屬於「社會救助法」第4條所稱之低收入戶之民眾，均為統計對象。

二、統計標時間：第1季以1至3月、第2季以4至6月、第3季以7至9月、第4季以10至12月之事實為準。

三、分類標準：橫項依「低收入戶」四項款別分，並細分「戶數」、「人口數」；縱項表1依季別，表2依里別分。

四、統計項目定義：

(一)第1款：

1. 省：(台灣省、福建省—金門縣、連江縣)：指第1款—全家人口均無工作能力，且無收入及財產。
2. 台北市：指第0類—全戶均無收入者(消費性支出之0%)。
3. 高雄市：指第1類—全家人口均無工作能力、無收益及恆產，非靠救助無法生活者。

(二)第2款：

1. 省：(台灣省、福建省—金門縣、連江縣)：指第2款—全家人口有工作能力者在總人口數三分之一以下，且家庭總收入平均分配全家人口，每人每月在最低生活費三分之二以下。
2. 台北市：指第1類—全戶平均每人每月總收入大於0元，小於等於1,938元、及第2類--全戶平均每人每月總收入大於1,938元，小於等於7,750元。
3. 高雄市：指第2類—全家人口中有工作能力者未超過總人口數三分之一，其家庭總收入平均分配全家人口，每人每月未超過最低生活費三分之二者。

(三)第3款：

1. 省：(台灣省、福建省—金門縣、連江縣)：指第3款--家庭總收入平均分配全家人口，每人每月逾最低生活費三分之二，且在最低生活費以下。
2. 台北市：指第3類—全戶平均每人每月總收入大於7,750元，小於等於10,656元、及第4類—全戶平均每人每月總收入大於10,656元，小於等於最低生活費。
3. 高雄市：指第3類—全家人口中有工作能力者未超過總人口數三分之一，其家庭總收入平均分配全家人口，每人每月未超過最低生活費者。

五、資料蒐集方法及編製程序：由社會人文課彙編。

4-6 新北市八里區辦理急難救助概況

中華民國103年

項 目		總 計	死亡無力殮葬者	遭受意外傷害或罹患重病致生活陷於困境者	負家庭主要生計責任且無法工作致生活陷於困境者	財產或存款未能及時運用致生活陷於困境者	其他遭遇重大變故者	川資突然發生困難者	無遺屬與遺產葬埋者
總 計	救助人次(人次)	27	2	8	17	-	-	-	-
	救助金額(元)	154,156	40,000	41,516	73,000	-	-	-	-
第1季 (自1月至3月)	救助人次(人次)	9	1	-	8	-	-	-	-
	救助金額(元)	41,000	10,000	-	31,000	-	-	-	-
第2季 (自4月至6月)	救助人次(人次)	5	-	-	5	-	-	-	-
	救助金額(元)	15,000	-	-	15,000	-	-	-	-
第3季 (自7月至9月)	救助人次(人次)	2	1	-	1	-	-	-	-
	救助金額(元)	40,000	30,000	-	10,000	-	-	-	-
第4季 (自10月至12月)	救助人次(人次)	11	-	8	3	-	-	-	-
	救助金額(元)	58,156	-	41,516	17,000	-	-	-	-

填表：胡雅惠

審核：

主辦業務人員：

區 長：

主辦會計人員：

資料來源：本所社會人文課

編製日期：104年04月20日

新北市八里區辦理急難救助概況編製說明

- 一、統計範圍及對象：依社會救助法中有關第4章急難救助，因生活突然發生困難或身體遭受嚴重傷病及其他意外變故給與緊急救助者，均為統計對象。
- 二、統計標時間：第1季以1至3月、第2季以4至6月、第3季以7至9月、第4季以10至12月之事實為準。
- 三、分類標準：縱項每季依「救助人次」及「救助金額」分；橫項依「川資救助」、「生活救助」、分。
- 四、統計項目定義：
 - (一)死亡無力殮葬者：係指社會救助法第21條第1款，戶內人口死亡無力殮葬者。
 - (二)遭受意外傷害或罹患重病致生活陷於困境者：係指社會救助法第21條第2款，戶內人口遭受意外傷害或罹患重病致生活陷於困境者。
 - (三)負家庭主要生計責任且無法工作致生活陷於困境者：係指社會救助法第21條第3款，負家庭主要生計責任者，失業、失蹤、應徵集召集入營服兵役或替代役現役、入獄服刑、因案羈押、依法拘禁或其他原因，無法工作致生活陷於困境。
 - (四)財產或存款未能及時運用致生活陷於困境者：係指社會救助法第21條第4款，財產或存款帳戶因遭強制執行、凍結或其他原因未能及時運用，致生活陷於困境。
 - (五)其他遭遇重大變故者：係指社會救助法第21條第5款，其他因遭遇重大變故，致生活陷於困境，經直轄市、縣（市）主管機關訪視評估，認定確有救助需要者。
 - (六)川資突然發生困難者：係指社會救助法第22條，流落外地，缺乏車資返鄉者，當地主管機關得依其申請酌予救助。
 - (七)無遺屬與遺產葬埋者：係指社會救助法第24條，死亡而無遺屬與遺產者，應由當地鄉（鎮、市、區）公所辦理葬埋。
- 五、資料蒐集方法及編製程序：社會人文課辦理急難救助登記資料所報資料彙編。

4-7 新北市八里區遭受災害救助情形

中華民國103年

災害區域 (里別)	災害種類 ⁽¹⁾⁽²⁾	災害發生日期 (年/月/日)	受災人數(人)					住屋毀損安遷救助		財物受損影響生計者	救 助 金 額 (元)		
			臨時收容 災民數	死亡(含 無名屍)	失蹤	重傷	其他	戶	人	戶	合計	現金	實物
總 計	-	-	-	-	-	1	3	1	60,000	60,000	-
米倉里	火災	103.02.23	-	-	-	-	-	1	3	1	60,000	60,000	-
以下空白													
備註													

填表：吳念慈

審核：

主辦業務人員：

區 長：

主辦會計人員：

資料來源：本所社會人文課

附 註：(1)風災須註明颱風名稱。

(2)每發生1次災害填寫1欄資料，同1里如發生2次以上同種類災害，須填報2欄以上資料。

編製日期：104年03月22 日

新北市八里區遭受災害救助情形編製說明

一、統計範圍及對象：凡在轄內遭遇重大災害損失，予以救助者，均為統計對象。

二、統計標準時間：

(一)以1月1日至12月31日期間內災害款項發放後之災害發生事實為準。

(二)遇重大災害發生時得隨時要求提供資料。

三、分類標準：縱項依「里別」分；縱項依「受災人數」、「住屋毀損安遷救助」、「財物受損影響生計者」及「救助金額

四、統計項目定義：

(一)臨時收容災民：指因災無處容身，由鄉鎮市區公所提供臨時居住地點暫時收容安置者。

(二)死亡：指因災致死或因災致重傷，於災害發生之日起30日內死亡者（符合死亡災害救助發放對象者）。

(三)失蹤：指因災致行蹤不明者。

傷救助金

金額者。

(五)其他：指上述4種災民以外，因災而需給予搶救或善後處理及提供膳食口糧等其他必要之被救助人員（含空投）。

(六)住屋毀損安遷救助：指因災致住屋毀損達不堪居住程度之住戶。

(七)財物受損影響生計者：指住屋遭水災、水淹或火災等災害，財物受損影響生計者。

(八)救助金額：指因災死亡、失蹤、重傷、住屋毀損或財物受損影響生計者，依據各項「災害救助種類及標準」所發放之金

五、資料蒐集方法及編製程序：由社會人文課依據當次災害情形報送。

4-8 新北市八里區身心障礙人口一覽表

中華民國103年底

單位：人

程 度	總 計	視 覺 障 礙	聽 覺 機 能 障 礙	聲 音 或 語 言 機 能 障 礙	肢 體 障 礙	智 能 障 礙	多 重 障 礙	重 要 器 官 失 去 功 能	顏 面 損 傷	植 物 人	失 智 症	自 閉 症	染 色 體 異 常	先 天 代 謝 異 常	其 他 先 天 缺 陷	慢 性 精 神 病 患 者	平 衡 機 能 障 礙	頑 性 癲 癇 症	中 央 衛 生 主 管 機 關 認 定 身 心 罕 見 疾 病 者 致 功 能 障 礙 而 者
總 計	947	44	80	11	362	116	94	128	4	3	13	5	6	1	-	70	4	1	5
輕 度	353	10	38	4	177	56	-	38	4	-	5	5	-	-	-	11	2	1	2
中 度	326	17	27	1	148	34	22	20	-	-	1	-	1	1	-	49	2	-	3
重 度	148	17	15	6	35	22	35	2	-	-	4	-	4	-	-	8	-	-	-
極 重 度	120	-	-	-	2	4	37	68	-	3	3	-	1	-	-	2	-	-	-

填表：高慈敏

主辦業務人員：

區 長：

主辦會計人員：

資料來源：本所社會人文課

編製日期：104年02月04日

新北市身心障礙人數編製說明

- 一、統計範圍及對象：凡民眾依據「身心障礙者保護法」第3條規定，經鑑定並領有身心障礙手冊者，均為統計對象。
- 二、統計標準時間：以每年12月底之事實為準。
- 三、分類標準：橫項依「障礙類別」分；縱項依「障礙等級別」分。
- 四、統計項目定義：
 - (一)身心障礙人數：係指依「身心障礙者保護法」第3條規定，經鑑定並領有身心障礙手冊者之人數。
 - (二)障礙類別：係指依「身心障礙等級」所核列之障礙類別。
 - (三)障礙等級別：係指依「身心障礙等級」所核列之障礙等級。
- 五、資料蒐集方法及編製程序：由社會人文課依據登記身心障礙人數資料彙編。

5-1 新北市八里區鄰里工程施工概況(1)

中華民國103年

里 別	件數 (件)	總工程費 (元)	工 程 名 稱																		
			瀝青路面		混凝土路面		瀝青混凝土路面修補		打除混凝土		新建水溝		整修水溝		擋土牆		護欄		其他		
			數量 (m ²)	工程費 (元)	數量 (m ²)	工程費 (元)	數量 (m ²)	工程費 (元)	數量 (m ³)	工程費 (元)	數量 (m)	工程費 (元)	數量 (m)	工程費 (元)	數量 (m)	工程費 (元)	數量 (m)	工程費 (元)	數量 (m)	工程費 (元)	
總 計	32	28,631,759	21,225	13,080,421	1,251	1,042,508	-	-	7	3,493	772	3,804,662	120	1,114,113	16	140,491	309	1,190,900	7,570	8,255,171	
龍源里	4	1,340,223	801	395,595	-	-	-	-	-	-	-	-	-	6	68,577	-	-	69	576,051	250	300,000
米倉里	1	555,577	-	-	-	-	-	-	-	-	-	-	-	-	-	-	-	-	-	1,183	555,577
大崁里	2	2,702,251	1,795	933,667	-	-	-	-	-	-	-	-	-	-	-	-	-	-	-	1,176	1,768,584
埤頭里	4	3,087,947	3,598	1,982,165	71	49,771	-	-	-	-	-	-	43	589,134	-	-	-	-	-	284	466,877
頂罟里	2	7,699,770	7,513	6,509,052	-	-	-	-	-	-	-	-	-	-	-	-	-	-	-	1,000	1,190,718
舊城里	3	5,266,551	4,911	1,959,135	-	-	-	-	-	-	661	3,094,038	-	-	-	-	-	-	-	196	213,378
訊塘里	2	1,360,690	1,200	574,779	-	-	-	-	-	-	-	-	-	-	-	-	-	-	-	1,145	785,911
老阡里	2	608,583	803	396,682	-	-	-	-	-	-	-	-	33	211,901	-	-	-	-	-	-	-
長坑里	6	3,924,854	604	329,346	1,073	752,737	-	-	-	-	9	61,329	38	244,501	-	-	219	558,892	1,098	1,978,049	
下罟里	6	2,085,313	-	-	107	240,000	-	-	7	3,493	102	649,295	-	-	16	140,491	21	55,957	1,238	996,077	

填表：劉美妙

審核：

主辦業務人員：

區 長：

主辦會計人員：

資料來源：本所工務課

附 註：(1)包括整建工程及鄰里維護工程。

編製日期：104年03月4日

新北市八里區鄰里工程施工概況(1)

一、統計範圍及對象：

凡區內之道路及雨水下水道所做之經常養護工程，均為統計對象。

二、統計標準時間：

上半年以當年1月1日至12月31日之完工工程為準。

三、分類標準：

縱行以里為分類；橫列以工程名稱別為分類標準。

四、統計項目定義：

瀝青路面維護：對瀝青路面之工程。

混凝土路面：本工程中鋪設瀝青混凝土之工程。

鋪設瀝青混凝土：為考慮路基土壤之穩定及完成路面得以經久耐用，並以瀝青為材料之柔性路面所鋪設者。

擋土牆：用於不同高度之兩地面之間，用以保持土壤之穩定。

護欄修護：設置於路側，為維護人車安全的長方形混凝土塊、矮牆、混凝土欄杆、鋼板（混凝土柱）、圍欄等之維修工作。

其他：以上各項之外的道路設施損壞修復。

工程費：係指發包工程款（含工程施工期間之追加、減費用），包括施工費、材料費、委辦費、工程管理費、工程準備金等。

長度：施工起點至終點之全長。

寬度：施工總寬度，通常為建築線至建築線。同一工程施工路段寬度不同時，以「最小寬度-最大寬度」之區間值表示。

道路面積：為長度乘以寬度之積，包括瀝青混凝土路面、人行道及其他(溝蓋板、安全島、綠地...等)面積。

五、資料蒐集方法及編製程序：工務課根據業務提送資料編製。

中華民國103年底

公園名稱	所在里別	面積 (m ²)	位 址	認養情形		園 長	認養單位數	認養者性質 ⁽¹⁾	備 註
				有	否				
訊塘社區公園	訊塘里	1,150	商港路、中山路口		●	-	-	-	-
南山公園	大崁里	2,717	八里區賢三街30號對面		●	-	-	-	-
北河公園	大崁里	6,022	八里區忠孝路與忠八街交叉口		●	-	-	-	-
舊城公園	舊城里	2,375	八里區中山路二段303巷底		●	-	-	-	-
龍源公園	米倉里	1,535	八里區龍形一街與龍形二街交叉處		●	-	-	-	-

填表：田文隆

審核：

主辦業務人員：

區 長：

主辦會計人員：

資料來源：本所經建課

附 註：(1)認養者性質係指認養者為個人、公司、社團、大樓管理委員會…等。

編製日期：104年03月25日

新北市八里區鄰里公園概況編製說明

一、統計範圍及對象：

以八里區所轄公園為統計對象。

二、統計標準時間：

以當年1月1日至12月31日之事實為準。

三、分類標準：

橫行以公園名稱、所在里別、公園面積、位址、認養情形、園長、認養單位數、認養者性質與備註為分類標準；縱列以公園所在里為分類標準。

四、統計項目定義：

公園面積：該公園之面積。

認養者性質：係指認養者為個人、公司、社團、大樓管理委員會…等。

五、資料蒐集方法及編製程序：

經建課依據有關公務登記之相關資料整理編製統計報表。

5-3 新北市八里區耕地面積及農業戶口 中華民國103年底

類別	耕地面積(公頃)						農戶數(戶)						農家人口(人) ⁽¹⁾					
	合計	水田				旱田	合計	自耕農	半自耕農	佃農	非耕種農	他人委託經營	合計	自耕農	半自耕農	佃農	非耕種農	他人委託經營
		計	兩期作	單期作														
				第1期作	第2期作													
總計	980	51	1	50	-	930	1,001	863	59	75	4	-	4,739	4,153	264	308	14	-

填表：黃道明

審核：

主辦業務人員：

區長：

主辦會計人員：

資料來源：本所經建課

附註：(1)農家人口：原則上指在農牧戶內共同居住，並營共同生活之人口，惟因就業經常居住在外，但須提供本人所得50%以上維持農家生活或提供之金額為全戶家計費用50%以上者，及因就學(含失業)經常居住在外，其本人生活費用50%以上由農家提供者亦列為農家人口。

編製日期：104年02月6日

新北市八里區耕地面積及農業戶口編製說明

一、統計範圍及對象：

- (一)耕地面積：凡境內可利用為農耕地之面積，不論其使用權合法與否，均為統計對象。
- (二)農戶數、農家人口：凡在區內符合最近一次農林漁牧業普查農牧戶標準者之農家及其戶內人口，均為統計對象

二、統計標準時間：以每年12月31日之事實為準。

三、分類標準：

(一)縱行科目：

1. 按水田、旱田分類。水田分為兩期作田、單期作田。單期作田再分為第一期作及第二期作。
2. 農業戶與農家人口按自耕農、半自耕農、佃農、非耕種農與他人委託經營分類。

四、統計科目定義：

(一)耕地面積者，係指可以耕種之土地，短期休閒及休耕均包括在內，其範圍如下：

1. 耕地臺帳所記載之水、旱田實際地目面積。
2. 可以視為水、旱田之未登錄地。
3. 利用山林河川耕種作物之土地。
4. 畦畔面積。

山地鄉之耕地面積，因未設有耕地臺帳及耕地圖者，暫以山地定耕基本資料為依據，其耕地面積＝平坦水田＋平坦旱田＋梯次水田＋梯次旱田＋傾斜耕輪耕地＋傾斜休閒輪耕地，至於傾斜休閒輪耕地如該年中全無利用種植作物者，其面積不合併計算在耕地面積之內。

(二)「水田」：指能蓄水，經常可以栽培水稻之耕地。並分兩種作田如下：

1. 「兩期作田」：指灌溉設備完全，一年間可在同一田地上完成栽培第一期作及第二期作水稻者，但因某種關係僅栽培水稻一次者，仍視為「兩期作田」。
2. 「單期作田」：指因地勢、氣候、灌溉等關係，一年間在同一田地上，僅可栽培水稻一次者，其第一期作係僅栽培第一期作水稻，第二期作係僅栽培第二期作水稻者。

(三)「旱田」：指土壤不容易貯水或水量不足只能栽培陸稻、雜糧及果樹類等之耕地。

(四)農家：依農林漁牧業普查，係指一般家庭從事農作物之栽培，家畜、家禽及蜂、蠶之飼養等生產事業，或以農業生產設備、場所等提供民眾休閒遊樂之農業活動事業，且合於下列標準之一者：

1. 經營(含租借用、受委託)之可耕作地面積在0.05公頃以上(不論是否種植農作物均包括在內)。
2. 飼養1頭以上之大型動物(如乳牛、肉牛、種牛、鹿等)。
3. 飼養3頭以上之中型動物(如豬、羊等)。
4. 飼養100隻以上之小型動物(如雞、鴨、鵝、兔等)。
5. 全年出售或自用之自營農畜產品價值在新臺幣 2萬元以上。

(五)農家人口：原則上指在農戶內共同居住，並營共同生活之人口，惟因就業(含職業軍人)經常居住在外(未另組織家庭)，但需提供本人所得50%以上維持農家生活，及因就學經常居住在外，但其生活費用50%以上由農家提供者亦列為農家人口。

(六)耕地所有權屬：指年底有經營耕地之農家，按其耕地之所有權屬，分類如下：

1. 自耕農：指所耕種之耕地全部為自有者。
2. 半自耕農：指所耕種之耕地部分為自有，部分租(借)入或他人委託經營者。
3. 佃農：指所耕種之耕地全部為租(借)入者。
4. 非耕種農：農家年底未擁有耕地面積者，此種農戶絕大部分是以飼養畜禽為主。
5. 他人委託經營者：指所耕種之耕地全部為他人委託經營。

五、資料蒐集方法及編製程序：由經建課彙整。

- (一)各區農情報告員利用繪妥之航測基本圖，攜往田間實地踏勘，將現況與基本圖上不符地方之耕地或非耕地之地形界線，用彩色筆繪記於耕地基本圖上。
- (二)實地踏勘完畢後，將基本圖上變更之耕地，分別計算其增加或減少之面積，然後在該基本圖耕地總面積中將增加面積加入，將減少面積減去，俾求得每張耕地基本圖上現有之耕地總面積。
- (三)耕地面積中按水田、旱田之地目別，以一區分線劃分，繪記於基本圖上，分別統計其面積。
- (四)各區按基本圖地區別編製表冊。
- (五)非農業普查年，農業戶口依行政院農業委員會農糧署農業基本調查之資料編製而成，逢普查年本項調查停辦，農業戶口暫停編報。

5-4 新北市八里區米穀種植面積及產量

中華民國103年

單位：{面積：公頃
產量：公斤

期 別	總 計			梗 稻 ⁽¹⁾			硬 秈 稻 ⁽¹⁾			梗 糯 稻 ⁽¹⁾			秈 糯 稻 ⁽¹⁾		
	種植面積	產 量	每公頃 平均產量	種植面積	產 量	每公頃 平均產量	種植面積	產 量	每公頃 平均產量	種植面積	產 量	每公頃 平均產量	種植面積	產 量	每公頃 平均產量
第 1 期	1.1100	3,330	3,000	1.1100	3,330	3,000	-	-	-	-	-	-	-	-	-
第 2 期	-	-	-	-	-	-	-	-	-	-	-	-	-	-	-

填表：黃道明

審核：

主辦業務人員：

區 長：

主辦會計人員：

資料來源：本所經建課

附 註：(1)87年栽培稻名稱修正,蓬萊米修正為梗稻;在來米修正為硬秈稻;圓糯米修正為梗糯稻;長糯米修正為秈糯稻。

編製日期：104年02月6日

新北市八里區米穀種植面積及產量編製說明

- 一、統計範圍及對象：凡在境內種植米穀之耕地及其產量均為統計對象。
- 二、統計標準時間：以每年1月1日至12月31日之事實為準。
- 三、分類標準：分為更稻、硬秈稻、更糯稻與秈糯稻等。
- 四、統計科目定義：
 - (一)種植面積：只以收穫為目的而耕種之面積，包括無收穫之面積，但在途中改種其他作物者，列入其他作物面積。
 - (二)產量：指種植面積中實際收穫之公斤數。
 - (三)每公頃平均產量＝總產量÷收穫面積。
- 五、資料蒐集方法及編製程序：由本局經建課依區公所資料編製而成。
- 六、編送對象：本表1式2份，1份送會計室，1份自存。

5-5 新北市八里區園藝作物種植面積及產量

中華民國103年

(1) 蔬 菜 類

單位 { 面積：公頃
產量：公斤

類 別	根 菜 類		莖 菜 類		葉菜及花菜類		果 菜 類	
	種植面積	產 量	種植面積	產 量	種植面積	產 量	種植面積	產 量
總 計	1.6500	28,165	305.2600	1,723,139	21.5400	326,640	13.3200	145,068

(2) 果 實 類

類 別	香 蕉		柑 橘		蕃 石 榴		木 瓜		鳳 梨		梨		其 他	
	種植面積	產 量	種植面積	產 量	種植面積	產 量	種植面積	產 量	種植面積	產 量	種植面積	產 量	種植面積	產 量
總 計	0.4200	5,489	31.0800	462,416	2.4800	39,375	0.1800	2,457	-	-	1.4800	13,320	248.9500	4,507,749

填表：黃道明

審核：

主辦業務人員：

區 長：

主辦會計人員：

資料來源：本所經建課

編製日期：104年02月6日

新北市八里區園藝作物種植面積及產量

一、統計範圍及對象：凡在境內種植園藝作物耕地及其產量均為統計對象。

二、統計標準時間：以每年1月1日至12月31日之事實為準。

蕃石榴

、木瓜、鳳梨、梨與其它。

四、統計科目定義：

(一)種植面積：只以收穫為目的而耕種之面積，包括無收穫之面積，但在途中改種其他作物者，列入其他作物面積內。

(二)產量：指種植面積中實際收穫之公斤數。

五、資料蒐集方法及編製程序：由本局經建課依區公所資料編製而成。

5-6 新北市八里區普通及特種作物種植面積及產量

中華民國103年

單位：{面積：公頃
產量：公斤

類別	甘 藷		高 粱		玉 蜀 黍		生食用甘蔗		茶		落花生		香花作物		其 他	
	種植面積	產 量	種植面積	產 量	種植面積	產量	種植面積	產 量	種植面積	產 量	種植面積	產 量	種植面積	產 量	種植面積	產 量
總 計	4.3600	69,190	-	-	2.7400	10,386	-	-	-	-	0.9000	1,080	8.3900	-	2.5800	94,998

填表：黃道明

審核：

主辦業務人員：

區 長：

主辦會計人員：

資料來源：本所經建課

編製日期：104年02月6日

新北市八里區普通及特種作物種植面積及產量

- 一、統計範圍及對象：凡在境內種植園藝作物耕地及其產量均為統計對象。
- 二、統計標準時間：以每年1月1日至12月31日之事實為準。
- 三、分類標準：分為甘藷、高粱、黃蜀黍、生食用甘蔗、茶、落花生、香花作物與其它。
- 四、統計科目定義：
 - (一)種植面積：只以收穫為目的而耕種之面積，包括無收穫之面積，但在途中改種其他作物者，列入其他作物面積。
 - (二)產量：指種植面積中實際收穫之公斤數。
- 五、資料蒐集方法及編製程序：由本局經建課依區公所資料編製而成。

5-7 新北市八里區家畜家禽頭數

中華民國103年底

單位：頭；隻

類別	家畜						家禽				
	牛	馬	豬	羊	鹿	兔	雞	鴨	鵝	火雞	鴿
總計	-	-	5,944	-	-	-	1,800	-	5,200	-	-

填表：陳素真

審核：

主辦業務人員：

區長：

主辦會計人員：

資料來源：本所經建課

編製日期：104年02月2日

新北市八里區家畜家禽頭數編製說明

- 一、統計範圍及對象：境內各農戶、一般家庭、公私有畜牧場、試驗與推廣機關所飼養之家禽，均為統計對象。
- 二、統計標準時間：以當年12月31日之事實為準。
- 三、分類標準：按家畜、家禽分類；家畜含牛、馬、豬、羊、鹿、兔；家禽含雞、鴨、鵝、火雞與鴿。
- 四、統計科目定義：
 - (一)豬：分種豬（母、公）、哺乳小豬、肉豬。
 - (二)鹿：分水鹿、梅花鹿。
 - (三)羊：分肉羊、乳羊。
 - (四)雞：包括種用、蛋用及肉用雞。
 - (五)鴨：包括種用、蛋用及肉用鴨。
- 五、資料蒐集方法及編製程序：由經建課依各區公所填報之資料編製而成。

6-1 新北市八里區服兵役男列級家屬各項慰、補助費發放情形

中華民國103年

月別	總計		生育補助金		喪葬補助金		急難慰助金								健保補助費		醫療補助費	
	件數 (件)	金額 (元)	件數 (件)	金額 (元)	件數 (件)	金額 (元)	農田流失		房屋倒塌		房屋淹水		死亡或重傷		件數 (件)	金額 (元)	件數 (件)	金額 (元)
							件數(件)	金額(元)	件數(件)	金額(元)	件數(件)	金額(元)	件數(件)	金額(元)				
總計	-	-	-	-	-	-	-	-	-	-	-	-	-	-	-	-	-	-
1月	-	-	-	-	-	-	-	-	-	-	-	-	-	-	-	-	-	-
2月	-	-	-	-	-	-	-	-	-	-	-	-	-	-	-	-	-	-
3月	-	-	-	-	-	-	-	-	-	-	-	-	-	-	-	-	-	-
4月	-	-	-	-	-	-	-	-	-	-	-	-	-	-	-	-	-	-
5月	-	-	-	-	-	-	-	-	-	-	-	-	-	-	-	-	-	-
6月	-	-	-	-	-	-	-	-	-	-	-	-	-	-	-	-	-	-
7月	-	-	-	-	-	-	-	-	-	-	-	-	-	-	-	-	-	-
8月	-	-	-	-	-	-	-	-	-	-	-	-	-	-	-	-	-	-
9月	-	-	-	-	-	-	-	-	-	-	-	-	-	-	-	-	-	-
10月	-	-	-	-	-	-	-	-	-	-	-	-	-	-	-	-	-	-
11月	-	-	-	-	-	-	-	-	-	-	-	-	-	-	-	-	-	-
12月	-	-	-	-	-	-	-	-	-	-	-	-	-	-	-	-	-	-

填表：李春財

審核：

主辦業務人員：

區長：

主辦會計人員：

資料來源：本所民政災防課

編製日期：104年04月16日

新北市八里區服兵役役男列級家屬各項慰、補助費發放情形編製說明

- 一、統計範圍及對象：依替代役實施條例第二十條第一項第四款規定，列級有案者，均為統計對象。
- 二、統計標準時間：每年一越一日至十二月三十一日實際發放之事實為準。
- 三、分類標準：
 - (一)按月份別分。
 - (二)按發給各項補助別分。
- 四、統計科目定義：
 - (一)生育補助金：役男之配偶生育者發給之生育補助金
 - (二)喪葬補助金：役男之家屬死亡者發給之喪葬補助費。
 - (三)急難慰助金：役男家屬遭遇天災、人禍或其他特殊事故，分為農田流失、房屋倒塌、房屋淹水與死亡或重傷，致生活發生困難者發給急難慰助金。
 - (四)健保補助費：列甲級之役男家屬依其保險身分，補助自付額健保費。
 - (五)醫療補助費：列級役男家屬赴醫療院所掛號、門診、急診及住院等自付額醫療補助費。
- 五、資料蒐集方法及編製程序：由民政災防課彙編。

6-2 新北市八里區服兵役役男列級家屬安家生活扶助費發放情形

中華民國103年

項目 月別	總計			一次安家費			生活扶助金		
	戶數(戶)	人口數(人)	金額(元)	戶數(戶)	人口數(人)	金額(元)	戶數(戶)	人口數(人)	金額(元)
總計	5	12	139,500	1	4	37,200	4	12	102,300
1月	3	6	83,700	1	4	37,200	2	6	46,500
2月	-	-	-	-	-	-	-	-	-
3月	-	-	-	-	-	-	-	-	-
4月	-	-	-	-	-	-	-	-	-
5月	-	-	-	-	-	-	-	-	-
6月	1	3	27,900	-	-	-	1	3	27,900
7月	-	-	-	-	-	-	-	-	-
8月	1	1	27,900	-	-	-	1	3	27,900
9月	-	-	-	-	-	-	-	-	-
10月	-	-	-	-	-	-	-	-	-
11月	-	-	-	-	-	-	-	-	-
12月	-	-	-	-	-	-	-	-	-

填表：李春財

審核：

主辦業務人員：

區長：

主辦會計人員：

資料來源：本所民政災防課

編製日期：104年04月16日

新北市八里區服兵役役男列級家屬安家生活扶助費發放情形編製說明

- 一、統計範圍及對象：依替代役實施條例第二十條第一項第四款規定，列級有案者，均為統計對象。
- 二、統計標準時間：全年實際發放之事實為準。
- 三、分類標準：
 - (一)按月份分。
 - (二)生活扶助金依發放之等級別按戶數、人口數、金額分。
- 四、統計科目定義：
 - (一)一次安家費：役男家屬生活貧困經核列扶助等級有案者，於入營後一個月內發給一次安家費。
 - (二)生活扶助金：役男家屬生活貧困經核列扶助等級有案者，每年三節(春節、端午及中秋)發給之生活扶助金。
- 五、資料蒐集方法及編製程序：由民政災防課彙編。

7-1 新北市八里區神壇、寺廟、財團法人寺廟一覽表(1)

中華民國103年底

編號	里別	神壇、寺廟、財團法人寺廟名稱	教別	負責人姓名	地址	電話	奉祀主神	祭典日期	建立日期
1	龍源里	道教帝廟金鑾殿	道教	邱定國	龍形五街37巷3號之一	26185596	三清道祖	農曆2月15日	76年3月14日
2	龍源里	八里慈惠堂	道教	蔡萬吉	龍形三街10號	26182555	西王金母	農曆11月3日	59年12月
3	米倉里	雲山寺	佛教	連嬌	11鄰牛寮埔8號	26106659	藥師佛	國曆7月8.9.10日	72年
4	米倉里	開臺天后宮	道教	楊秀雄	龍米路2段191號	26102601	三官大帝	農曆10月15日	民前152年4月15日
5	米倉里	八里五福宮	道教	鄭戴麗香	渡船頭2號	26101895	五路財神	農曆3月14日	75年
6	米倉里	八里代天府奉天宮	道教	陳萬清	米倉26-1號	26181966	五府千歲	農曆9月19日	78年
7	米倉里	明園大佛寺	佛教	徐國珍	11鄰牛寮埔1號	26182525	釋迦牟尼佛	農曆9月9日	70年
8	米倉里	無極宮	道教	汪川龍	8鄰牛寮埔11-3號	26102254	西王金母	農曆7月18日	57年1月1日
9	米倉里	大眾廟	道教	徐國珍	21鄰龍米路2段200巷5號	26108500	大眾爺	農曆7月15日	民前116年4月6日
10	大崁里	新北市八里區竹龍廟	道教	張金蓮	3鄰20號	26103645	玉皇上帝	農曆3月1日	60年5月
11	大崁里	西龍巖廟	佛教	李春和	8鄰大堀湖22號	26103422	觀音佛祖	農曆2月19日	44年2月
12	埤頭里	新北市八里區埤頭里大營公廟	道教	張光生	4鄰挖子尾18-1號	0932292850	清朝末年戰亡官兵	農曆7月17日	34年
13	埤頭里	台灣省新北市八里區安福宮	道教	鄭琴吉	13鄰中山路一段123號	26102084	李府將軍爺	農曆5月1日、9月1日	
14	舊城里	紫皇天乙真慶宮	道教	蔡勇男	6鄰中華路二段165巷33號	26101739	真武大帝	農曆3月3日、7月15日、11月12日	60年
15	訊塘里	八里會堂宮	道教	張德隆	4鄰訊塘埔25號旁		保生大帝	農曆3月14日	
16	訊塘里	台灣省新北市八里區漢民祠	道教	林堯昆	5鄰中華路三段2號	26102131	關聖帝君	農曆10月26日	58年1月
17	荖阡里	一如慈惠堂	道教	苑廖春靜	7鄰荖阡坑路24號	26102691	西王金母	農曆7月18日	75年
18	荖阡里	淨覺寺	佛教	曾宏麟	1鄰荖阡坑路15-40號	26101736	釋迦牟尼佛	農曆4月8日	80年2月
19	下罟里	南嶽宮	道教	汪國志	1鄰下罟子6號-1	26101139	南嶽聖侯	農曆11月1日	19年11月1日
20	長坑里	北源天山無極靈山宮	道教	洪店	6鄰長道坑36號-2	86303247	西王瑤池金母	農曆4月22日、7月18日	87年4月22日
21	長坑里	上乘靜修精舍	佛教	簡寬義	8鄰楓林坑8號	26104545	釋迦牟尼佛	農曆8月8日	65年8月8日
22	龍源里	靈寶宮	道教	周雅盛	頂寮一街28巷18號	26183524	天上聖母	農曆3月及7月	約93年
23	龍源里	三清宮	道教	吳洪玉春	石壁腳6號之8	0932343135	太上道祖	農曆2月15日,7月15日,8月15日	78年
24	米倉里	聖母宮	道教	李京臻	龍米路2段117巷28弄3號	26182929	天上聖母	農曆3月20日,7月18日	82年11月
25	米倉里	北安壇	道教	江潘蕊珠	米倉14之2號	0910526378	天上聖母		81年6月19日
26	大崁里	七寶財神殿狐仙園	道教	朱峰靖	中華路一段1之5號	86303086	七寶財神,狐仙姑	農曆1月4日,1月9,15日,7,9,10月15日	99年2月
27	大崁里	慈顯宮	道教	洪秋花	中華路一段1之5號	26192445	天上聖母	農曆3月23日,7,11月5日	86年10月9日

28	埤頭里	真善堂	道教	黃秀珍	華富山牛港稜1號	0987423493	玄天上帝		94年4月12日
29	頂罟里	北極宮	道教	杜清吉	中山路2段210巷102號	26104267	真武大帝	農曆3,9月6日	77年12月
30	舊城里	無極真諦殿	道教	杜春榮	中華路2段165巷32號	26104273	地母至尊	農曆8月8日	92年3月11日
31	舊城里	台北聖神宮	道教	周恭田	中華路1段407號	26102327	廣澤尊王	農曆8月22日	
32	訊塘里	進天宮	道教	康進義	中山路2段466巷38號	26102434	天上聖母	農曆8月23日	約70年
33	訊塘里	玉石宮保生大帝	道教	連明洲	中山路2段500巷96號	0936713293	保生大帝	農曆8月22日	約87年
34	訊塘里	八里靈隱寺	道教	陳章元	中山路2段540巷9弄16號	0937195081	觀世音菩薩		73年
35	荖厝里	八里玄德宮	道教	張勝傑	荖厝坑路40之2號	0935269388	玄天上帝	農曆2月2日,3月3日,7月15日	97年11月20日
36	荖厝里	三王太子宮	道教	鄭進忠	荖厝坑路34號	26103984	三王太子	農曆3,7月15,9月9日	77年
37	下罟里	會堂宮	道教	張懺	下罟子路58之9號	26101605	保生大帝	農曆1月16日,7月7日	11年2月12日
38	下罟里	良玄宮	道教	汪江月英	下罟子路52號	26194951	北極玄天上帝		99年4月3日
39	長坑里	泰山觀音堂	道教	連永壽	長坑口37號	26191726	觀音佛祖		86年
40	長坑里	八里北天府	道教	陳明源	長道坑16之8號	86304778	李府千歲	農曆10月6日	約94年
41	長坑里	慈善慈惠堂	道教	蕭秀蓮	中華路3段172之2號	26105692	瑤池金母	農曆7月18日	97年7月
42	長坑里	福久宮	道教	李次雄	中華路3段170之3號	26193226	福德正神	農曆2月2日,10月27日	96年3月

填表：

審核：

主辦業務人員：

區長：

主辦會計人員：

資料來源：本所民政防災課

附註：(1)本表請以「宗教宗祠輔助管理系統」之資料填報。

編製日期：104年03月20日

新北市八里區神壇、寺廟、財團法人寺廟編製說明

- 一、統計範圍及對象：依據監督寺廟條例、寺廟登記規則等規定經許可登記者，設立並完成宗教財團法人登記者，均為統計
- 二、統計標準時間：以當年12月底之事實為準。
- 三、分類標準：
 - (一) 按行里別分。
 - (二) 按神壇、寺廟、財團法人寺廟名稱、教別、負責人姓名、地址、電話、奉祀主神、祭典日期及建立日期分。
- 四、統計科目定義：
 - (一) 宗教財團法人：係指經許可設立並完成宗教財團法人登記者，包括以不動產方式或基金方式設立者
 - (二) 寺廟：凡有僧、道、住持之宗教建築物不論用何種名稱均屬之。
 - (三) 正式登記：凡符合寺廟登記要件並依寺廟登記相關規定辦理完竣之寺廟。
 - (四) 補辦登記：指違建寺廟，基於主管機關行政管理上的權宜措施，暫准以「補辦」名義所辦理登記之寺廟，其違建樣如地目不符、無使用執照、未取得合法土地權源者…等。
- 五、資料蒐集方法及編製程序：民政災防課根據境內所登記之資料彙編。

7-2 新北市八里區聚會所、財團法人教會一覽表(1)

中華民國103年底

編號	里 別	聚會所、財團法人教會 名稱	教 別	負責人姓名	地 址	電 話	建立日期
1	龍源里	財團法人臺灣省新北市天主教聖心會	天主教	張曼琳	龍米路1段263號	26182287	1949年5月25日

填表：

審核：

主辦業務人員：

區 長：

主辦會計人員：

資料來源：本所民政災課

附 註：(1)本表請以「宗教宗祠輔助管理系統」之資料填報。

編製日期：104年 03月20 日

新北市八里區聚會所、財團法人教會編製說明

一、統計範圍及對象：凡轄內之教會（堂）均為統計對象。

二、統計標準時間：以當年12月底之事實為準。

三、分類標準：

（一）按各里別分。

（二）按聚會所、財團法人教會名稱、教別、負責人姓名、地址、電話與建立日期分。

四、統計科目定義：宗教教會包含按天主教、基督教、回教、天理教、巴哈伊教、真光教團、山達基教會及其他分，各宗教再按教會(堂)數

五、資料蒐集方法及編製程序：民政災防課根據境內所登記之資料彙編。

7-3 新北市八里區宗教團體興辦公益慈善及社會教化事業概況

中華民國103年底

單位：所

宗教別	醫療機構		文 教 機 構								公 益 慈 善 事 業						
	醫院數	診所數	大學數	專科數	中學數	職校數	小學數	幼兒園數	圖書閱覽室數	其他	養老院數	殘障教養院數	青少年輔導院	福利基金會數	學生宿舍處數	技藝研習處數	社會服務中心
寺廟	合計	-	-	-	-	-	-	-	-	-	-	-	-	-	-	-	-
	道教	-	-	-	-	-	-	-	-	-	-	-	-	-	-	-	-
	佛教	-	-	-	-	-	-	-	-	-	-	-	-	-	-	-	-
	理教	-	-	-	-	-	-	-	-	-	-	-	-	-	-	-	-
	軒轅教	-	-	-	-	-	-	-	-	-	-	-	-	-	-	-	-
	天帝教	-	-	-	-	-	-	-	-	-	-	-	-	-	-	-	-
	一貫教	-	-	-	-	-	-	-	-	-	-	-	-	-	-	-	-
	天德教	-	-	-	-	-	-	-	-	-	-	-	-	-	-	-	-
	儒教	-	-	-	-	-	-	-	-	-	-	-	-	-	-	-	-
	大易教	-	-	-	-	-	-	-	-	-	-	-	-	-	-	-	-
	亥子道	-	-	-	-	-	-	-	-	-	-	-	-	-	-	-	-
	彌勒大道	-	-	-	-	-	-	-	-	-	-	-	-	-	-	-	-
	中華聖教	-	-	-	-	-	-	-	-	-	-	-	-	-	-	-	-
	宇宙彌勒皇教	-	-	-	-	-	-	-	-	-	-	-	-	-	-	-	-
	先天救教	-	-	-	-	-	-	-	-	-	-	-	-	-	-	-	-
	黃中	-	-	-	-	-	-	-	-	-	-	-	-	-	-	-	-
其他	-	-	-	-	-	-	-	-	-	-	-	-	-	-	-	-	
教堂	合計	-	-	-	-	1	-	1	1	-	-	-	-	1	1	-	-
	天主教	-	-	-	-	1	-	1	1	-	-	-	-	1	1	-	-
	基督教	-	-	-	-	-	-	-	-	-	-	-	-	-	-	-	-
	回教	-	-	-	-	-	-	-	-	-	-	-	-	-	-	-	-
	天理教	-	-	-	-	-	-	-	-	-	-	-	-	-	-	-	-
	巴哈伊教	-	-	-	-	-	-	-	-	-	-	-	-	-	-	-	-
	真光教	-	-	-	-	-	-	-	-	-	-	-	-	-	-	-	-
	山達基教會	-	-	-	-	-	-	-	-	-	-	-	-	-	-	-	-
其他	-	-	-	-	-	-	-	-	-	-	-	-	-	-	-	-	

填表：

審核：

區長：

資料來源：本所民政災防課

編製日期：104年03月20日