

新北市八里區

106年區政統計年報



新北市八里區公所編印
中華民國 106 年 5 月

序 言

新北市升格改制後，市民對政府部門服務品質要求也日益殷切，區公所為最貼近民眾之基層機關，更需努力持續不斷創新、進步以提升行政效能與品質、滿足民眾日漸殷切的服務需求，以達成市府施政方針及區政工作目標，惟各項施政作為均有賴相關之資料資料方得克竟其功，而統計是為取得該等資訊，精進行政管理的重要工具與憑藉，舉凡計畫之設計與落實、政策之研訂與評估、公務之執行與推展以及績效之考核與檢討等事項，無不以詳實完備之統計資料為依歸，期以呈現客觀正確的具體事實，來公開各單位執行職務的結果，發揮業務上決策效能，表達施政績效的準確度。

本所為配合區政建設之需要，以統計圖表為主，輔以簡要之文字說明及圖片，彙編成[區總報告]，內容涵括一般概況、行政、民政、社會、經建、兵役及人文等七類，由會計室依各業務單位、戶政送之資料及統計表報彙整輯而成，是為呈現區政工作概況之[書面櫥窗]，並作為政策制定、計畫研擬及績效考核之參考，相關工作同仁於編輯過程備極辛勞，併此致上謝意。

莊茂坤 謹識

中華民國 106 年 5 月

凡 例

- 一、本要覽編印之目的，旨在報導本區一般概況及施政成果統計，俾以提供施政考核及釐定施政計畫之參考。
- 二、本要覽所列資料來源，係根據新北市政府及本區各業務單位編報之公務統計報表及本所主計室直接蒐集之資料加以整編而成，其資料來源均分別註明於表之下方，以利查明。
- 三、表內所列「年」係指全年動態數字(自一月一日至十二月三十一日止)，「年底」係指十二月底靜態數字，有特殊情形，則只「年度」。
- 四、本要覽各表所列度量衡單位，一律採用公制，以演劃一，方便比較，其有特殊情形者，均分別予以註明。
- 五、本要覽所用符號代表意義如下：
「—」符號者表示無數字。
「...」符號者表示數字不詳。
- 六、本要覽所載資料如有更新數字，均予修正，凡與前期數字不同時，概以本期數字為準。
- 七、本要覽蒙新北市政府及本區業務單位提供有關資料，始克編成，至感公誼，謹致謝忱，惟統計數字誤漏之處，在所難免，敬請不吝指正。

目次

目次

圖目次

表目次

| | |
|-------------|-------|
| 壹、一般概況..... | 1~4 |
| 貳、行政..... | 5~12 |
| 參、民政..... | 13~21 |
| 肆、社會..... | 22~30 |
| 伍、經建..... | 31~36 |
| 陸、兵役..... | 37~38 |
| 柒、人文..... | 39~42 |

圖目次

圖 1 新北市八里區行政區位置圖

表目次

| | | |
|-------|--|-------|
| 表 1-1 | 新北市八里區已登記公私有土地筆數面積 | 1 |
| 表 1-2 | 新北市八里區各里鄰戶口數 | 2 |
| 表 1-3 | 新北市八里區現住人口之年齡分配 | 3 |
| 表 1-4 | 新北市八里區現住人口之教育程度 | 3 |
| 表 1-5 | 新北市八里區現住人口之婚姻狀況 | 4 |
| 表 2-1 | 新北市八里區公所組織系統表 | 5 |
| 表 2-2 | 新北市八里區公所編制及現有員額 ⁽¹⁾ | 6 |
| 表 2-3 | 新北市八里區公所現職員人數—按教育程度分 ⁽¹⁾ | 7 |
| 表 2-4 | 新北市八里區公所現職員人數—按考試及格別分 ⁽¹⁾ | 8 |
| 表 2-5 | 新北市八里區公所現職員人數—按年齡分 ⁽¹⁾ | 9 |
| 表 2-6 | 新北市八里區公所經費預決算數額—按工作計畫別分 | 10 |
| 表 2-7 | 新北市八里區公所經費預決算數額—按用途別科目分 | 11 |
| 表 2-8 | 新北市八里區調解業務概況表 | 12 |
| 表 3-1 | 新北市八里區里長選舉概況 | 13 |
| 表 3-2 | 新北市八里區鄰長遴聘概況 | 14 |
| 表 3-3 | 新北市八里區里民大會出席情形及建議案件數 | 15 |
| 表 3-4 | 新北市八里區改善市容查報有關案件執行情形 | 16 |
| 表 3-5 | 新北市八里區鄰長異動概況 | 17 |
| 表 3-6 | 新北市八里區各級學校 ⁽¹⁾ 一覽表 | 18-19 |
| 表 3-7 | 新北市八里區體育活動概況 | 20 |
| 表 3-8 | 新北市八里區維護市容會報決議案件辦理情形 | 21 |

| | | |
|-------|---|-------|
| 表 4-1 | 新北市八里區社區發展協會會員人數 | 22 |
| 表 4-2 | 新北市八里區推行社區發展工作成果 | 23 |
| 表 4-3 | 新北市八里區社會福利及救濟概況 | 24 |
| 表 4-4 | 新北市八里區輔導市民以工代賑臨時工作概況 | 25 |
| 表 4-5 | 新北市八里區低收入戶人口 | 26-27 |
| 表 4-6 | 新北市八里區辦理急難救助概況 | 28 |
| 表 4-7 | 新北市八里區遭受災害救助情形 | 29 |
| 表 4-8 | 新北市八里區身心障礙人口一覽表 | 30 |
| 表 5-1 | 新北市八里區鄰里工程施工概況 ⁽¹⁾ | 31-32 |
| 表 5-2 | 新北市八里區鄰里公園概況 | 33 |
| 表 5-3 | 新北市八里區農耕土地面積及農戶人口數 | 34 |
| 表 5-4 | 新北市八里區米穀種植面積及產量 | 34 |
| 表 5-5 | 新北市八里區園藝作物種植面積及產量 | 35 |
| 表 5-6 | 新北市八里區普通及特種作物種植面積及產量 | 35 |
| 表 5-7 | 新北市八里區家畜家禽頭數 | 36 |
| 表 6-1 | 新北市八里區服兵役役男家屬各項扶(慰)助經費 統計 | 37 |
| 表 6-2 | 新北市八里區服兵役役男家屬安家費及三節生活 扶助金統計 | 38 |
| 表 7-1 | 新北市八里區神壇、寺廟、財團法人寺廟一覽表 ⁽¹⁾ | 39-40 |
| 表 7-2 | 新北市八里區聚會所、財團法人教會一覽表 ⁽¹⁾ | 41 |
| 表 7-3 | 新北市八里區宗教團體興辦公益慈善及社會教化 事業概況 | 42 |

彩虹龍門



關渡橋全
長 539 公
尺，寬約
20.72 公
尺，為四線
道，係一座
連續性特

殊結構鋼架橋樑，橫跨淡水河，為本區來往淡水、臺北等地之重要橋樑，亦為淡水河上的觀光景點，目前正規劃設計的是夜間關渡大橋以光雕裝扮成為彩虹大橋的新氣象。

八里渡船頭



八里渡船頭位於新北市八里區，早期為民眾乘坐渡船，八里與淡水兩岸的來往長期以來都是依賴渡船為唯一的交通工具。

老榕雕堡



新北市政府也特別針對八里區提出「八里渡船頭暨河新北市政府也特別針對八里區提出「八里渡船頭暨河岸

整治計畫」，特色：八里渡船頭軍營，已經被改造為奇趣可愛的藝文小站，廢棄閒置的老榕碉堡，美食小街特色。

渡船頭商店街



以渡輪銜接淡水、八里的八里渡船頭，經過重新整修鋪路後，不僅舊街煥然一新，鄰近河邊處還設置了親水階梯，讓老街完全呈現新貌，

這裡除了琳瑯滿目的商家，假日還有街頭藝人於廣場表演，為左岸增添了熱鬧氣氛，河岸其週邊，是小吃商家聚集地，也有自行車出租店，可邊騎車邊觀賞河岸邊的景色，現在八里渡船頭可說已演變成一大觀光景點。

新北市永續環境教育中心



「新北市永續環境中心」是八里左岸公園的中心點，在新北市重新整建規劃後，吸引成群的民眾聚集。河岸風景更是得天獨厚及獨特的建築造型適合拍照取景會館前寬闊的綠茵草地，更是舉辦大型活動的絕佳場地；另設有景觀露天

咖啡廳，在二樓閒逸地喝著咖啡並遠眺對岸淡水的漁人碼頭，欣賞淡水河風情，洋溢著悠閒的浪漫及快樂，留下無限美好的回憶。



新北市永續環境教育中心
裡面設有資訊服務台、主題
展示區、多功能教室，展出
有關濕地教育、全球暖化等
常設展區，提供豐富有趣的
生態與人文之旅。



浪漫的童話。會館旁還有公共腳踏車可以租借，恣意在全新的自行車
專用道上馳騁，車道旁是清新優美的景致。



十三行博物館



十三行博物館位於淡水河口，民國 46 年地質學者林朝燦在這裡發現史前的煉鐵遺跡，同時發現許多史前陶器、鐵器、墓葬等各類豐富的史前遺物，因而判斷此處為史前遺址，並依據地名將它定名為十三行遺址。十三行遺址被內政部訂為國家二級古蹟。



十三行博物館位置為十三行文化遺址，距今約 1800 至 500 年，為台灣史前鐵器時代之代表文化，曾挖掘出其人種很可能是台灣平埔族凱達格蘭人的祖先，同時也因發現到鐵渣、礦石、煤等物品，是目



前台灣唯一確定擁有煉鐵技術的史前居民。



材

質組成三種不同型態的建築群。曾於 2002 年獲「台灣建築獎」首獎及 2003 年「遠東建築傑出設計獎」。





十三行博物館位八里區河海交接處，建築的構想設計理念來自於考古發掘及先民乘船渡海來台的意念，藉由三組不同型態的建築群，分別表達山與海、過去與現在的意象；鋼構建築象徵「海」，所有的結構軸線以放射狀指向「海洋」；斜緩的屋頂象徵過去十三行人生存環境中的沙丘戶海中凸起的鯨背，三層樓的清水混凝土建築，象徵「山」型，量體簡單素淨。

全館凹陷於地下一點五米，入館需經歷一段緩緩向下斜伸的坡道，象徵走入考古學家發掘的地下寶庫。入館後，在參觀完一樓的教育服務設施，即進入開闊的展示館。這裡展出史前的『煉鐵遺跡』，文物有陶器、鐵器、煉鐵爐、墓葬品、與外族之交易品等，其代表性文物為『人面陶罐』。



挖子尾自然保留區



從左岸會館，沿著腳踏車步道前往十三行博物館途中，會經過「挖仔尾自然生態保留區」，這是位於地球最北端的紅樹林。「挖子尾自然保留區」，擁有大片的水筆仔林，因為同時擁有淡水河上游及

海洋帶來的各種有機物，加上紅樹林落葉枯枝的養分，讓濕地孕育了大量魚貝類，進而吸引豐富的鳥類與蟹類在此逗留。挖子尾自然保留區為一生態保護區，總面積廣達



30 公頃，於民國 83 年由農委會公告為自然保留區。因為入海口地形彎曲，所以稱為「挖子」。主要的保育對象是「水筆仔」和伴之而生的動植物。位於淡水河口潮間帶，全區平坦主要是沙質海岸與沿海溼



地地形。整片綠油油的水筆仔，叫人嘆為觀止，與停留在沙灘上的藍色小船，形成一幅美麗的自然風情畫。



挖子尾自然保留區是一處極佳的天然地理教室，遊人雖多，但垃圾很少。這裡還設立許多具有教育意義的告示牌，解說自然生態，知性感性兼備，必遊程度五顆星，經常可見家長帶著小朋友來此作寒假或暑假作業。

紅樹林生態區的水筆仔，是有趣的胎生植物。淡水河流域是主要的分布地區。筆狀胎生苗由圓錐形的果實伸出成長，綠色胎生苗在成熟時，先端會變為紅褐色，落入泥灘著床。



在「挖子尾自然保留區」，透過木牆上預留的窗口，人們隱身於牆後，容易觀察棲身於紅樹林中的水鳥。除了賞鳥，蟹也是容易觀察到的生

物，每次退潮就可看到移動慢、攻擊力低的螃蟹急忙的出來覓食，一點聲響都能嚇得它們鑽地逃逸，由於螃蟹對聲音很敏感，觀察時最好蹲下靜候幾分鐘，等螃蟹降低警戒心時就會出動覓食。





挖仔尾聚落裡頭的豐富人文景觀，八里左岸起於八里渡船頭，沿著水岸至挖仔尾聚落，港警所長堤露台是視野最好的地方，可以用更寬廣的視角欣賞淡水河的日落美景，喜愛攝影



的朋友最佳攝影點請看照片地圖指引，尤其到了日落時分，夕陽灑下餘暉，看晚霞將海水渲染成一片金黃，視覺變得豐富多彩，落日景色之優美堪稱一絕。



廖添丁廟

廖添丁廟原為關公廟，光復後，鄉民重建關公廟，因感廖添丁義行與關公正義相同，因此將廖添丁入祀關公廟，並且改名漢民，里民習慣以「廖添丁廟」來稱呼，所以該廟反倒以此而聞名。廟旁的添丁公園花木扶疏，為居民運動休閒的處所。



臺北港



臺北港位於淡水河出海口南岸，商港區域北起八里污水處理廠，南迄林口區瑞樹坑溪口近岸海域，為北部地區風力、海流、波浪、潮差等海氣象環境較為和緩之海域，且海床平緩、水深適中，整體而言一闢

建大型港灣知適合地點。港區範圍涵蓋總面積為 3102 公頃，港區用地，除聯外道路外，全部以填海造地方式取得。臺北港位於臺灣北端淡水河口南岸，以觀音山為屏障，濱臨臺灣海峽，東距基隆港 34 哩，南距臺中港 87 哩，西距大陸福州港 134 哩，海運航線便捷，地理條件優越。

對內鄰近大台北都會區之全國政經中心及全國主要海運貨源區。對外則面對大陸華中、華北，以及東北亞經濟圈，加上位於遠東～北美遠洋主航線上，適合發展為北部地區遠洋航線以及兩岸直航港口。

台 64 線快速道路



台 64 的東西向快速道路八里、五股段，於 2008 年通車，貨櫃可由快速道路直通大台北都會與五股工業區。新北市政府計畫將臺北港附近八里、林口 1,138 公頃

土地開發為「臺北港特定區」，區內規劃物流、運輸、倉儲、會議中心、遊憩及旅館，已引發物流、休閒遊樂及觀光航業的高度共鳴，「臺北港特定區」正由內政部區域委員會審理，將臺北港提升為國際商港。

八里特產



綠竹筍為禾本科(竹科)多年生長綠植物，桿中有節，高可達 6 至 20 公尺，根是鞭根，植物學上稱根莖，地下莖的嫩芽抽出地面日漸成長便成竹，幼芽細嫩胖肥彎曲稱筍，綠竹筍耐熱力強，適合高溫多之砂質壤土與壤質砂土地區種植。



八里區綠竹筍就生產於本區長坑里紅水仙溪、楓林坑溪，荖阡里荖阡坑溪，舊城里葛瑪蘭溪，訊塘里、下罟里、頂罟里沿海等砂壤土中，加上東北季

風帶來的鹽份，所以品質特別細嫩甜美，吃來口感

有如細嫩水梨一般。綠竹筍採收後因呼吸作用旺盛，容易產生老化現象，因此我們將筍尖未出土轉綠的綠竹筍，其色澤有如黃金般鮮黃亮麗而定名為黃金筍，經預冷處理後推出黃金鮮筍，每年6月1日起以團購宅配方式供應老饕愛好者。



「南麻豆，北八里」，八里文旦好吃不是沒有原因的，八里區位於淡水河西南側、觀音山西側，文旦的香味來自陽光，八里多為丘陵地，受陽面廣大，因此八里文旦比起其他長在平地的柚子香氣更

為濃郁；八里面向台灣海峽，海風中之鈉離子，使得文旦果肉香 Q 柔韌，口感跟一般柚子的軟爛截然不同。

而植物成長所需的礦物質微量元素，八里觀音山的火山岩含量極為豐富，因此八里的柚子生長特別好，一顆文旦有七成五至八成的果肉，可謂皮薄肉多，果肉豐厚，汁多香甜。



八里農業走觀光休閒路線，更將八里文旦柚推陳出新，利用文旦柚香甜富含維他命 C、高纖等特質，加工製作月餅、餅乾，研發出果醋、果茶等「柚香美人」系列商品，透過當地的「日光水岸」農產品牌，結合品牌桶柑、八里黃金筍、楊梅、甜蜜桃、火龍果等農產品，協助農產品銷售，進而帶動八里休閒農業發展。

觀音山硬漢嶺



海拔 616 公尺的硬漢嶺，是觀音山的最高山峰，因昔日憲兵學校曾在此訓練「硬漢精神」而得名，嶺上有一座牌樓，兩旁一副石刻對聯「走路要找難路走，挑擔要揀重擔挑；為學硬漢而來，為作硬漢而去」。



由此登高遠眺，**101** 大樓、新光大樓、圓山飯店、關渡大橋、淡水、八里等大台北地區美麗景緻以及周邊秀麗的十八連峰，一覽無遺，是著名的登山健行地點。

除此之外，七星、大屯火山以及觀音山本身也是個火山，是北台灣地質地理最佳的戶外教室。

壹、八里概況

一、本區沿革

明朝崇禎五年，西班牙人溯淡水河進入臺北盆地，降服武滂灣番社三大部落，規地南至新竹，東至宜蘭，據其舊錄所載，有地名「Parecuchu」，是為八里區舊名八里窟社之譯音；另傳說早在西元 1358 年，盤據今八里地區之蕃人取名「Arieun」，是為八里坌之原名，但現也無法考證。

民國三十四年台灣光復後，將原有的州、廳劃分為縣、區，民國三十五年成立台北縣政府，計轄有九個區三十七個鄉鎮，八里區隸屬於淡水區，下設有十個村，分別為：獅尾村、米倉村、大崁村、埤頭村、頂罟村、舊城村、訊塘村、荖阡村、長坑村及下罟村等，獅尾村後改為龍源村。2011 年因台北縣升格新北市而改制為現今的八里區，為新北市廿九個區之一，全區又可分為十個里，分別為龍源、米倉、大崁、埤頭、頂罟、舊城、訊塘、荖阡、長坑及下罟，除了舊城里、荖阡里及長坑里等三里之外，其餘七里皆與臺灣海峽或淡水河相鄰。全區依山、傍水、臨海，此地理形勢完整的特性，早在滿清雍正年間，即在此設立八里坌巡檢，可見國防、軍事、交通上的重要性。

二、本區概況

(一)地理與交通

八里區位於台北盆地西北端、東經 121.42 度、北緯 24.56 度，處於淡水河出海口的西邊，東北隔著淡水河即為淡水區、南為觀音山接壤五股區、西接林口區、西北邊則瀕臨台灣海峽，總面積約為 39.4933 平方公里，占新北市總面積 2052.57 平方公里的約 1/52，人口卻不到四萬人，是新北市境內一個地廣人稀的小鄉。整個八里區的地形看似一隻短靴，由東北向西南成長方形分佈，區域東西走向長度約 14.93 公里，南北走向長約 14.91 公里，兩者幾乎均等，區境的西北地區整個瀕臨台灣海峽，形成一條很長的海岸線。八里區約有 70% 是丘陵山地，主要有觀音山和太平山，其餘是在北面沿海、東西淡水河沿岸部分的沖積地層，山水交合的景色相當迷人，特別是觀音山的風景讓人流連忘返。

八里區內有省道台 15 線，與 61 線(西濱快速公路)共構，以及台 61 甲線和台 64 線。主要道路為龍米路，是八里聯外最重要的道路，亦為台 15 線；中山路，為八里舊聚落的主要路線；中華路，為八里通往林口的主要道路；博物館路，是十三行博物館的所在道路；商港路，為台北港聯外道路，並連接台 64 線快速道路。

(二)人文風情與休閒娛樂

八里左岸

八里左岸從關渡大橋到台北商港，全長約十公里。台北縣政府(今新北市政府)為配合十三行博物館開館，於民國 91 年推動「八里左岸景觀地貌改造工程」。民國 92 年 4 月十三行博物館開館，93 年 9 月第一、二期陸續完工，97 年成立台北縣永續環境教育中心，97 年陽光電城的建造，全線有遊艇碼頭、水岸公園、美食咖啡、挖子尾自然保留區、十三行博物館、台北商港，及完善的自行車道，成為一條結合人文藝術和自然景觀的風景線。

十三行博物館

博物館以十三行遺址的遺物為常設展，並且辦理不定期的特展，遺址由臧振華及劉振昌教授領導搶救挖掘。十三行博物館從 2003 年開館以來，就提出「水岸、社區、博物館」社區總體營造計畫。目前以十三行文化為主軸，經過八年來的發展，積極的串連區域內豐富多樣的遺址、自然保留區、水岸景觀、歷史民俗、產業文化以及公共設施，已經發展成為觀光休閒的八里左岸，貫穿全區，儼然成為一條新的左岸風景線。每逢假期，人潮洶湧，十三行博物館的興建，帶動了河口左岸「生活」、「生產」、「生態」、「生存」環境共生，並且凝聚社區意識。

觀音山

觀音山主峰標高 616 公尺，主要山脈大部落在八里區境內，是屬於大屯火山系的休火山。如果由淡水、關渡一帶遠眺，它的山稜線仿若一尊仰躺之觀音，「觀音」山因此而得名。地處河、海地形交會之處的觀音山，也擁有豐富的動植物生態，每年的 4、5 月是觀察灰面鵟鷹、赤腹鷹等猛禽在高空展翅翱翔的最佳時機。在觀音山的山麓地帶，有許多台灣史前居民活動的遺跡，如著名的大坌坑與十三行遺址。透過考古學的研究，這裡亦是了解先民以及關渡宮住持的古墓群，甚至是傳說廖添丁躲藏時的猴洞，都為觀音山帶來更為深邃幽遠的歷史氛圍。

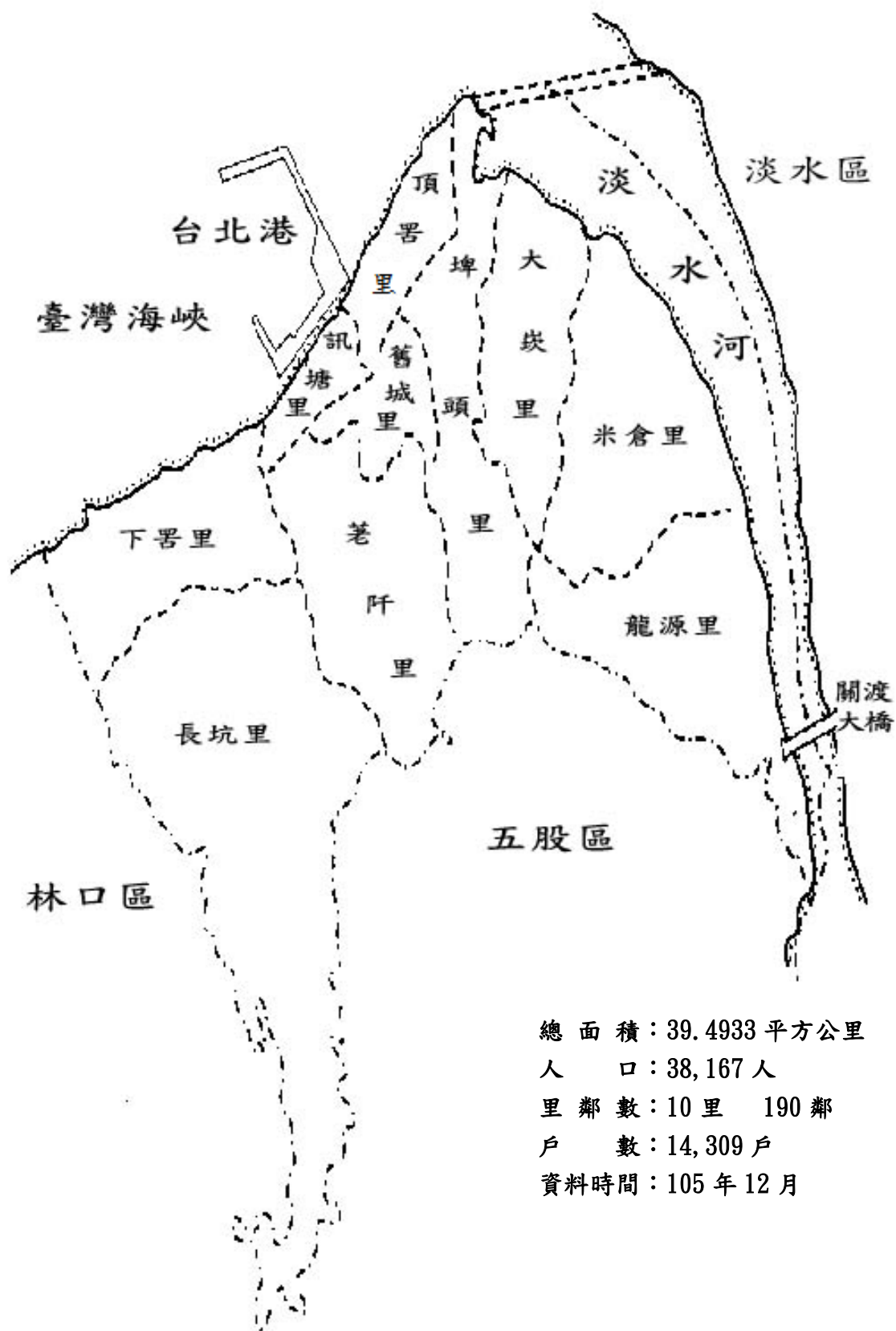
(三)工業及商業

台北國際商港，位在新北市八里區，位置在淡水河出海口西南岸。港區由北端的十三行博物館開始，一直延伸到南端的林口區瑞坑溪口，總面積有 3120 公頃，大約是 4345 個標準足球場的大小。

台北國際商港於民國 87 年完工開始營運，民國 88 年正式更名為台北國際商港，港區面積為基隆港的五倍，為台灣第二大，未來港區全部完工，可望成為台灣北部地區的第一大港。民國 94 年成為自由貿易港區，自由貿易港區的好處就是由廠商自主管理、免關稅、且簡化海關作業等等。

台北港是採取 BOT 方案，政府投資基礎建設，由廠商興建其他建設。目前是一邊建設，一邊開始營運。港區內已有 15 座碼頭，在不久的未來將增加到 59 座碼頭，還有離岸物流倉儲區等。預計民國 110 年完成全部建設。因應開港後，載貨車輛必然增多，原先的交通路線一定無法負荷，因此在地方政府及人士強烈爭取下，建設了新店八里快速道路(台 64 線)及西部濱海快速道路(台 61 線)，並且規劃興建淡江大橋，增加交通運輸上便利性。期望將來台北港結合桃園國際機場，發展成為海空聯運中心。

八里區各行政區位置圖



總面積：39.4933 平方公里
人口：38,167 人
里鄰數：10 里 190 鄰
戶數：14,309 戶
資料時間：105 年 12 月

壹、一般概況

1-1 新北市八里區已登記公私有土地筆數面積

中華民國 105 年底

面積單位：公頃

| 項 目 公私有別 | 已登記土地面積 (公頃) | 已登記土地筆數 (筆) |
|-------------|-----------------|----------------|
| 總 計 | 3,536.2670 | 22,640 |
| 公 有 | 1,053.3598 | 5,756 |
| 私 有 | 2,127.7604 | 15,692 |
| 公私共有 | 355.1468 | 1,192 |

資料來源：本所秘書室

1-2 新北市八里區各里鄰戶口數

中華民國 105 年底

| 里別 | 面積 (平方公里) | 鄰數 (鄰) | 戶數 (戶) | 人口數 (人) | | |
|-----|--------------|-----------|-----------|---------|--------|--------|
| | | | | 合計 | 男 | 女 |
| 總計 | 39.49 | 190 | 14,309 | 38,167 | 19,014 | 19,153 |
| 龍源里 | 5.67 | 30 | 3,157 | 7,359 | 3,555 | 3,804 |
| 米倉里 | 5.80 | 24 | 1,403 | 3,610 | 1,843 | 1,767 |
| 大崁里 | 2.25 | 17 | 1,146 | 3,169 | 1,619 | 1,550 |
| 埤頭里 | 3.01 | 27 | 1,523 | 4,068 | 2,025 | 2,043 |
| 頂罟里 | 1.02 | 10 | 780 | 2,135 | 1,048 | 1,087 |
| 舊城里 | 2.04 | 22 | 2,788 | 7,506 | 3,669 | 3,837 |
| 訊塘里 | 1.00 | 22 | 1,887 | 4,841 | 2,423 | 2,418 |
| 荖阡里 | 5.50 | 12 | 634 | 1,992 | 1,024 | 968 |
| 長坑里 | 8.80 | 14 | 466 | 1,734 | 920 | 814 |
| 下罟里 | 4.40 | 12 | 525 | 1,753 | 888 | 865 |

資料來源：五股戶政事務所

1-3 新北市八里區現住人口之年齡分配

中華民國 105 年底

| 性別 | 總計 | 0~4 歲 | 5~9 歲 | 10~14 歲 | 15~19 歲 | 20~24 歲 | 25~29 歲 | 30~34 歲 | 35~39 歲 | 40~44 歲 | 45~49 歲 | 50~54 歲 | 55~59 歲 | 60~64 歲 | 65歲 以上 |
|----|--------|----------|----------|------------|------------|------------|------------|------------|------------|------------|------------|------------|------------|------------|-----------|
| 總計 | 38,167 | 1,690 | 1,442 | 1,538 | 2,479 | 3,032 | 2,732 | 2,841 | 3,076 | 3,020 | 3,194 | 3,545 | 3,045 | 2,513 | 4,020 |
| 男 | 19,014 | 892 | 760 | 766 | 1,260 | 1,553 | 1,400 | 1,389 | 1,506 | 1,503 | 1,562 | 1,778 | 1,534 | 1,226 | 1,885 |
| 女 | 19,153 | 798 | 682 | 772 | 1,219 | 1,479 | 1,332 | 1,452 | 1,570 | 1,517 | 1,632 | 1,767 | 1,511 | 1,287 | 2,135 |

資料來源：五股戶政事務所

1-4 新北市八里區現住人口之教育程度
中華民國 105 年底

單位：人

| 性別 | 總計 | 識字者 | | | | | | | | | | | | | | | | | | | | 不自 識字 | | | |
|----|--------|--------|----|----|-----|-----|---------------|-------|-------|-----|-------|-----|-----|-------|-------|-------|-------|-------|-----|----|----|----------|-----|----|-----|
| | | 合計 | 博士 | | 碩士 | | 大學 (含獨立學院) | | 專科 | | | | | 高中 | | 高職 | | 國(初中) | | 初職 | | | 小學 | | |
| | | | 畢業 | 肄業 | 畢業 | 肄業 | 畢業 | 肄業 | 畢業 | 肄業 | 二、三年制 | | 五年制 | | 畢業 | 肄業 | 畢業 | 肄業 | 畢業 | 肄業 | 畢業 | | 肄業 | 畢業 | 肄業 |
| | | | | | | | | | | | 畢業 | 肄業 | 後二年 | 前三年 | | | | | | | | | | | |
| 合計 | 33,497 | 33,065 | 62 | 36 | 886 | 344 | 5,112 | 2,270 | 1,987 | 532 | 1,694 | 158 | 316 | 2,370 | 1,034 | 5,615 | 1,869 | 4,817 | 508 | 19 | 6 | 2,892 | 461 | 77 | 432 |
| 男 | 16,596 | 16,539 | 48 | 22 | 521 | 196 | 2,333 | 1,136 | 945 | 304 | 910 | 100 | 137 | 1,188 | 537 | 2,662 | 1,086 | 2,620 | 282 | 13 | 2 | 1,272 | 189 | 36 | 57 |
| 女 | 16,901 | 16,526 | 14 | 14 | 365 | 148 | 2,779 | 1,134 | 1,042 | 228 | 784 | 58 | 179 | 1,182 | 497 | 2,953 | 783 | 2,197 | 226 | 6 | 4 | 1,620 | 272 | 41 | 375 |

資料來源：五股戶政事務所

1-5 新北市八里區現住人口之婚姻狀況

中華民國 105 年底

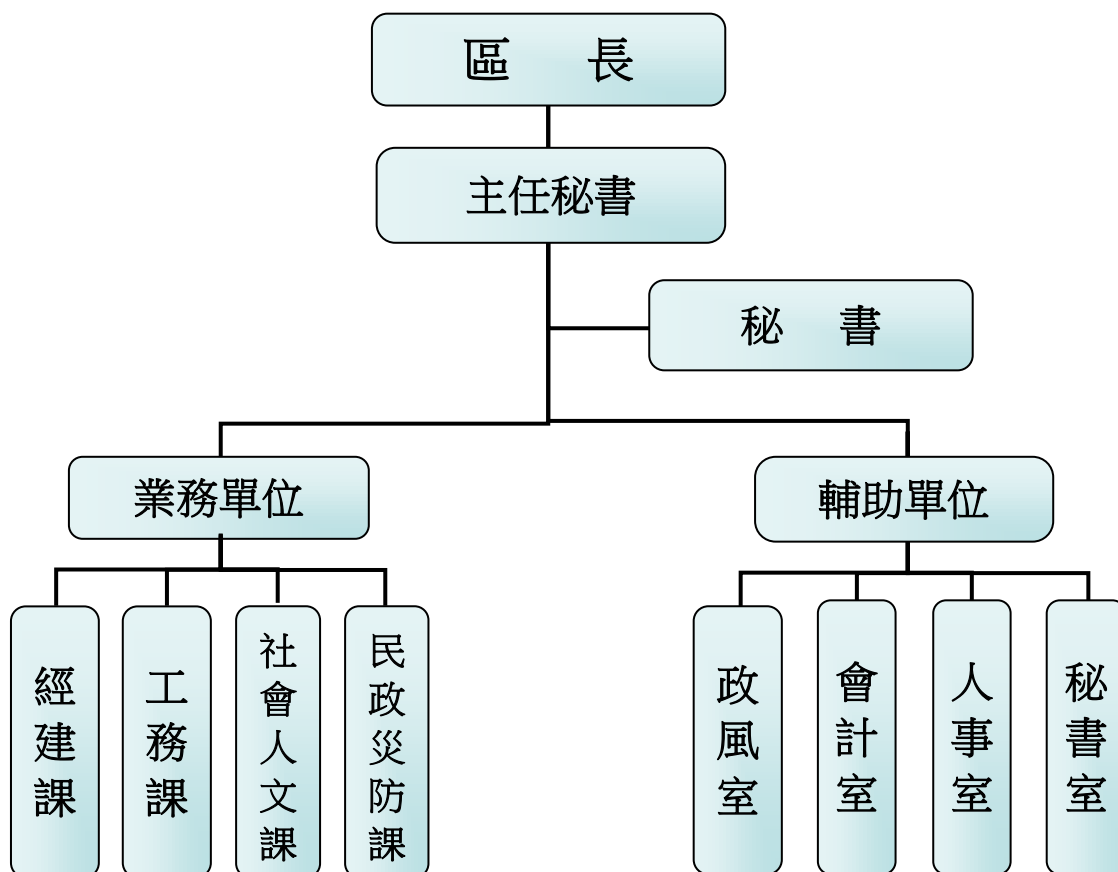
單位：人

| 性 別 | 總 計 | 未 婚 | 有配偶 | 離 婚 | 喪 偶 |
|-----|--------|--------|--------|-------|-------|
| 總 計 | 37,678 | 16,426 | 16,204 | 3,270 | 1,778 |
| 男 | 18,814 | 8,732 | 8,187 | 1,549 | 346 |
| 女 | 18,864 | 7,694 | 8,017 | 1,721 | 1,432 |

資料來源：五股戶政事務所

貳、行 政

2-1 新北市八里區公所組織系統表
中華民國 105 年底



資料來源：本所人事室

2-2 新北市八里區公所編制及現有員額⁽¹⁾

中華民國 105 年底

單位：人

| 職稱別 | 職等 | 合計 | | | | 秘書室(2) | | 民政災防課 | | 社會人文課 | | 經建課 | | 工務課 | | 會計課 | | 人事室 | | 政風室 | |
|----------|----|----|----|----|----|--------|----|-------|----|-------|----|-----|----|-----|----|-----|----|-----|----|-----|----|
| | | 編制 | 現有 | | | 編制 | 現有 | 編制 | 現有 | 編制 | 現有 | 編制 | 現有 | 編制 | 現有 | 編制 | 現有 | 編制 | 現有 | 編制 | 現有 |
| | | | | 男 | 女 | | | | | | | | | | | | | | | | |
| 總計 | - | 39 | 34 | 20 | 14 | 9 | 9 | 10 | 9 | 6 | 5 | 4 | 3 | 6 | 4 | 2 | 2 | 1 | 1 | 1 | 1 |
| 區長 | - | 1 | 1 | 1 | - | 1 | 1 | - | - | - | - | - | - | - | - | - | - | - | - | - | - |
| 副區長 | - | - | - | - | - | - | - | - | - | - | - | - | - | - | - | - | - | - | - | - | - |
| 主任秘書 | - | 1 | 1 | 1 | - | 1 | 1 | - | - | - | - | - | - | - | - | - | - | - | - | - | - |
| 調解會秘書 | - | 1 | 1 | 1 | - | 1 | 1 | - | - | - | - | - | - | - | - | - | - | - | - | - | - |
| 秘書 | - | 1 | 1 | 1 | - | 1 | 1 | - | - | - | - | - | - | - | - | - | - | - | - | - | - |
| 視導 | - | - | - | - | - | - | - | - | - | - | - | - | - | - | - | - | - | - | - | - | - |
| 課長(室主任) | - | 8 | 7 | 5 | 2 | 1 | 1 | 1 | 1 | 1 | 1 | 1 | - | 1 | 1 | 1 | 1 | 1 | 1 | 1 | 1 |
| 技士 | - | 3 | 1 | 1 | - | - | - | - | - | - | - | - | - | 3 | 1 | - | - | - | - | - | - |
| 課員(佐助理員) | - | 11 | 11 | 5 | 6 | 2 | 2 | 3 | 3 | 4 | 4 | 1 | 1 | - | - | 1 | 1 | - | - | - | - |
| 技佐 | - | 2 | 2 | 1 | 1 | - | - | - | - | - | - | - | - | 2 | 2 | - | - | - | - | - | - |
| 辦事員 | - | 5 | 4 | 2 | 2 | 2 | 2 | 1 | 1 | 1 | - | 1 | 1 | - | - | - | - | - | - | - | - |
| 書記(雇員) | - | 1 | 1 | - | 1 | - | - | - | - | - | - | 1 | 1 | - | - | - | - | - | - | - | - |
| 里幹事 | - | 5 | 4 | 2 | 2 | - | - | 5 | 4 | - | - | - | - | - | - | - | - | - | - | - | - |
| 其他 | - | - | - | - | - | - | - | - | - | - | - | - | - | - | - | - | - | - | - | - | - |

附註：(1)本區本年底有技工1人，工友3人，駕駛0人，駐衛警0人。

(2)區長、副區長、主任秘書、調解會秘書、秘書、視導列於秘書室。

資料來源：本所人事室

2-3 新北市八里區公所現有職員人數—按教育程度分⁽¹⁾
中華民國 105 年底

單位：人

| 項 目 別 | 總計 | 研 究 所 | | | 大學畢業 | 專科畢業 | 高中(職) 畢業 | 國(初)中 畢業 |
|----------------|----|-------|----|----|------|------|-------------|-------------|
| | | 合計 | 博士 | 碩士 | | | | |
| 總 計 | 34 | 6 | - | 6 | 24 | 3 | 1 | - |
| 男 | 20 | 4 | - | 4 | 15 | 1 | - | - |
| 女 | 14 | 2 | - | 2 | 9 | 2 | 1 | - |
| 政 務 人 員 | - | - | - | - | - | - | - | - |
| 男 | - | - | - | - | - | - | - | - |
| 女 | - | - | - | - | - | - | - | - |
| 民選機關首長 | - | - | - | - | - | - | - | - |
| 男 | - | - | - | - | - | - | - | - |
| 女 | - | - | - | - | - | - | - | - |
| 簡薦委任(派)人員(含雇員) | - | - | - | - | - | - | - | - |
| 簡 任 (派) | - | - | - | - | - | - | - | - |
| 男 | - | - | - | - | - | - | - | - |
| 女 | - | - | - | - | - | - | - | - |
| 薦 任 (派) | 18 | 3 | - | 3 | 14 | 1 | - | - |
| 男 | 13 | 2 | - | 2 | 10 | 1 | - | - |
| 女 | 5 | 1 | - | 1 | 4 | - | - | - |
| 委 任 (派) | 16 | 3 | - | 3 | 10 | 2 | 1 | - |
| 男 | 7 | 2 | - | 2 | 5 | - | - | - |
| 女 | 9 | 1 | - | 1 | 5 | 2 | 1 | - |
| 聘 任 | - | - | - | - | - | - | - | - |
| 男 | - | - | - | - | - | - | - | - |
| 女 | - | - | - | - | - | - | - | - |
| 醫 事 人 員 | - | - | - | - | - | - | - | - |
| 男 | - | - | - | - | - | - | - | - |
| 女 | - | - | - | - | - | - | - | - |
| 雇 員 | - | - | - | - | - | - | - | - |
| 男 | - | - | - | - | - | - | - | - |
| 女 | - | - | - | - | - | - | - | - |

附 註：(1)依人事處行政機關人事業務查報表資料填報。

資料來源：本所人事室

2-4 新北市八里區公所現有職員人數—按考試及格別分⁽¹⁾

中華民國 105 年底

單位：人

| 項目別 | 總計 | 考 試 及 格 種 類 ⁽²⁾ | | | | | | | 依其他法令進用 |
|--------------------|----|----------------------------|------|------|------|------|------|------|---------|
| | | 合計 | 高等考試 | 普通考試 | 初等考試 | 特種考試 | 升等考試 | 其他考試 | |
| 總計 | 34 | 34 | 2 | 1 | 3 | 23 | 5 | - | - |
| 男 | 20 | 20 | 2 | 1 | - | 15 | 2 | - | - |
| 女 | 14 | 14 | - | - | 3 | 8 | 3 | - | - |
| 政務人員 | - | - | - | - | - | - | - | - | - |
| 男 | - | - | - | - | - | - | - | - | - |
| 女 | - | - | - | - | - | - | - | - | - |
| 民選機關首 | - | - | - | - | - | - | - | - | - |
| 男 | - | - | - | - | - | - | - | - | - |
| 女 | - | - | - | - | - | - | - | - | - |
| 簡薦委任(派) 人員(含雇員) | - | - | - | - | - | - | - | - | - |
| 簡任(派) | - | - | - | - | - | - | - | - | - |
| 男 | - | - | - | - | - | - | - | - | - |
| 女 | - | - | - | - | - | - | - | - | - |
| 薦任(派) | 18 | 18 | 2 | - | - | 12 | 4 | - | - |
| 男 | 13 | 13 | 2 | - | - | 9 | 2 | - | - |
| 女 | 5 | 5 | - | - | - | 3 | 2 | - | - |
| 委任(派) | 16 | 16 | - | 1 | 3 | 11 | 1 | - | - |
| 男 | 7 | 7 | - | 1 | - | 6 | - | - | - |
| 女 | 9 | 9 | - | - | 3 | 5 | 1 | - | - |
| 聘任 | - | - | - | - | - | - | - | - | - |
| 男 | - | - | - | - | - | - | - | - | - |
| 女 | - | - | - | - | - | - | - | - | - |
| 醫事人員 | - | - | - | - | - | - | - | - | - |
| 男 | - | - | - | - | - | - | - | - | - |
| 女 | - | - | - | - | - | - | - | - | - |
| 雇員 | - | - | - | - | - | - | - | - | - |
| 男 | - | - | - | - | - | - | - | - | - |
| 女 | - | - | - | - | - | - | - | - | - |

附註：(1)依人事處行政機關人事業務查報表資料填報。

(2)考試係指應考選機關辦之各類考試及格並取得及格證書者，無考試及格資格者，填「依其他法令進用」欄。

資料來源：本所人事室

2-5 新北市八里區公所現有職員人數—按年齡分⁽¹⁾

中華民國 105 年底

單位：人

| 項目別 | 總計 | 24歲以下 | 25-29歲 | 30-34歲 | 35-39歲 | 40-44歲 | 45-49歲 | 50-54歲 | 55-59歲 | 60-64歲 | 65歲以上 |
|----------------|----|-------|--------|--------|--------|--------|--------|--------|--------|--------|-------|
| 總計 | 34 | - | 5 | 9 | 5 | 5 | 5 | 3 | 2 | - | - |
| 男 | 20 | - | 2 | 7 | 2 | 4 | 2 | 2 | 1 | - | - |
| 女 | 14 | - | 3 | 2 | 3 | 1 | 3 | 1 | 1 | - | - |
| 政務人員 | - | - | - | - | - | - | - | - | - | - | - |
| 男 | - | - | - | - | - | - | - | - | - | - | - |
| 女 | - | - | - | - | - | - | - | - | - | - | - |
| 民選機關首長 | - | - | - | - | - | - | - | - | - | - | - |
| 男 | - | - | - | - | - | - | - | - | - | - | - |
| 女 | - | - | - | - | - | - | - | - | - | - | - |
| 簡薦委任(派)人員(含雇員) | - | - | - | - | - | - | - | - | - | - | - |
| 簡任(派) | - | - | - | - | - | - | - | - | - | - | - |
| 男 | - | - | - | - | - | - | - | - | - | - | - |
| 女 | - | - | - | - | - | - | - | - | - | - | - |
| 薦任(派) | 18 | - | 2 | 5 | 2 | 2 | 3 | 2 | 2 | - | - |
| 男 | 13 | - | 1 | 5 | 1 | 1 | 2 | 2 | 1 | - | - |
| 女 | 5 | - | 1 | - | 1 | 1 | 1 | - | 1 | - | - |
| 委任(派) | 16 | - | 3 | 4 | 3 | 3 | 2 | 1 | - | - | - |
| 男 | 7 | - | 1 | 2 | 1 | 3 | - | - | - | - | - |
| 女 | 9 | - | 2 | 2 | 2 | - | 2 | 1 | - | - | - |
| 聘任 | - | - | - | - | - | - | - | - | - | - | - |
| 男 | - | - | - | - | - | - | - | - | - | - | - |
| 女 | - | - | - | - | - | - | - | - | - | - | - |
| 醫事人員 | - | - | - | - | - | - | - | - | - | - | - |
| 男 | - | - | - | - | - | - | - | - | - | - | - |
| 女 | - | - | - | - | - | - | - | - | - | - | - |
| 雇員 | - | - | - | - | - | - | - | - | - | - | - |
| 男 | - | - | - | - | - | - | - | - | - | - | - |
| 女 | - | - | - | - | - | - | - | - | - | - | - |

附註：(1)依人事處行政機關人事業務查報表資料填報。

資料來源：本所人事室

2-6 新北市八里區公所經費預決算數額－按工作計畫別分
中華民國 105 年底

單位：元

| 科 目 | 本年度預算數 (105年度) | 上年度(104年度) | | 本年度與上年度 預算比較 | |
|----------------------|-------------------|-------------|-------------|-----------------|---------|
| | | 預算數 | 決算數 | 增減數 | 增減率(%) |
| 總 計 | 179,586,071 | 180,116,677 | 146,321,748 | -530,606 | -0.29% |
| 區政業務 | 179,586,071 | 180,116,677 | 146,321,748 | -530,606 | -0.29% |
| 一般行政 | 51,981,413 | 53,999,466 | 50,118,060 | -2,018,053 | -3.74% |
| 民政業務 | 36,849,000 | 25,910,000 | 24,128,612 | 10,939,000 | 42.22% |
| 役政及防災業務 | 812,000 | 812,000 | 754,962 | - | - |
| 農漁業務 | 364,000 | 364,000 | 280,158 | - | - |
| 水利業務 | 5,020,000 | 5,020,000 | 1,842,098 | - | - |
| 交通業務 | 200,000 | 200,000 | 200,000 | - | - |
| 觀光經濟 | 1,460,000 | - | - | 1,460,000 | - |
| 社會文化 | 19,250,000 | 19,450,000 | 15,789,110 | -200,000 | -1.03% |
| 道路及公園業務 | 10,361,768 | 12,634,656 | 8,026,131 | -2,272,888 | -17.99% |
| 統籌支撥科目 | 7,439,825 | 7,204,708 | 7,203,781 | 235,117 | 3.26% |
| 建築及設備 | 45,848,065 | 54,461,847 | 37,978,836 | -8,613,782 | -15.82% |
| 第一預備金 | - | 60,000 | - | -60,000 | - |
| 第一預備金 ⁽¹⁾ | - | 60,000 | - | -60,000 | - |

資料來源：本所會計室

2-7 新北市八里區公所經費預決算數額—按用途別科目分
中華民國 105 年底

單位：元

| 科 目 | 本年度預算數 (105年度) | 上年度(104年度) | | 本年度與上年度預算比較 | |
|-------------------|-------------------|-------------|-------------|-------------|---------|
| | | 預算數 | 決算數 | 增減數 | 增減率(%) |
| 總 計 | 169,765,181 | 170,796,122 | 155,309,000 | -1,030,941 | -0.60% |
| 人 事 費 | 35,312,000 | 35,312,000 | 34,282,438 | - | - |
| 業 務 費 | 73,886,181 | 70,631,122 | 60,647,732 | 3,255,059 | 4.61% |
| 獎補助及損失 (經常門) | 17,100,000 | 12,447,000 | 10,446,503 | 4,653,000 | 37.38% |
| 債 務 費 | - | - | - | - | - |
| 預 備 金 | 100,000 | 60,000 | - | 40,000 | 67% |
| 設 備 及 投 資 | 43,367,000 | 52,346,000 | 49,932,327 | -8,979,000 | -17.15% |
| 獎補助及損失 (資 本 門) | - | - | - | - | - |

資料來源：本所會計室

2-8 新北市八里區調解業務概況表

中華民國 105 年底

單位：件

| 件數 調解事件種類 | | 民 事 案 件 | | | | | | | | | 刑 事 案 件 | | | | | | |
|--------------|--------|---------|--------|--------|--------|--------|--------|--------|------------------|--------|---------|------------------|---------------------------------|----------------------------|-----------------------|------------------|--------|
| | | 合 計 | 債 務 | 租 賃 | 物 權 | 親 屬 | 繼 承 | 商 事 | 營 建 工 程 | 其 他 | 合 計 | 妨 害 風 化 | 婚 及 家 庭 妨 害 烟 | 傷 及 毀 棄 損 壞 | 妨 名 譽 自 由 | 及 秘 用 密 | 竊 盜 |
| 受理 | 合計 | 69 | 64 | - | 4 | - | - | - | - | - | 108 | - | 1 | 105 | 1 | 1 | - |
| | 去年未結 | - | - | - | - | - | - | - | - | - | - | - | - | - | - | - | - |
| | 新收 | 69 | 64 | - | 4 | - | - | - | - | - | 108 | - | 1 | 105 | 1 | 1 | - |
| 調 解 成 立 | 法院已核定 | 23 | 19 | - | 4 | - | - | - | - | - | 57 | - | - | 57 | - | - | - |
| | 法院不予核定 | - | - | - | - | - | - | - | - | - | - | - | - | - | - | - | - |
| 調 解 不 成 立 | 不到場 | 5 | 5 | - | - | - | - | - | - | - | 2 | - | - | 2 | - | - | - |
| | 其他 | 41 | 40 | - | - | 1 | - | - | - | - | 49 | - | 1 | 46 | 1 | 1 | - |
| 撤回或駁回 | | - | - | - | - | - | - | - | - | - | - | - | - | - | - | - | - |
| 今年未結 | | - | - | - | - | - | - | - | - | - | - | - | - | - | - | - | - |
| 調解成立(%) | | 33% | 30% | - | 100% | - | - | - | - | - | 53% | - | - | 54% | - | - | - |

資料來源：本所調解會

參、民 政

3-1 新北市八里區里長選舉概況

中華民國105年

| 里別 | 選舉日期 | 選舉人數(人) | 投票數(票) | 投票率(%) (投票數/選舉人數)*100 | 候選人數(人) | 當選人 | | | |
|-----|------|---------|--------|--------------------------|---------|-----|----|----|------|
| | | | | | | 姓名 | 年齡 | 性別 | 就職日期 |
| 總計 | 無 | | | | | | | | |
| 龍源里 | | | | | | | | | |
| 米倉里 | | | | | | | | | |
| 大崁里 | | | | | | | | | |
| 埤頭里 | | | | | | | | | |
| 頂罟里 | | | | | | | | | |
| 舊城里 | | | | | | | | | |
| 訊塘里 | | | | | | | | | |
| 荖阡里 | | | | | | | | | |
| 長坑里 | | | | | | | | | |
| 下罟里 | | | | | | | | | |

附註：(1)本區現有10里，今年改選0里。

資料來源：本所民政災防課

3-2 新北市八里區鄰長遴聘概況

中華民國 105 年

單位：鄰；人

| 里 別 | 里內現有 鄰數 | 年底鄰長人數 | | | 未鄰聘 鄰數 | 本 年 異 動 (解 鄰 聘) 鄰 長 數 | | |
|-----|------------|--------|----|----|-----------|----------------------------|---|---|
| | | 合計 | 男 | 女 | | 合計 | 男 | 女 |
| 總 計 | 195 | 186 | 89 | 97 | 9 | 12 | 7 | 5 |
| 龍源里 | 30 | 30 | 16 | 14 | - | - | - | - |
| 米倉里 | 24 | 24 | 13 | 11 | - | 2 | 2 | - |
| 大崁里 | 17 | 17 | 5 | 12 | - | - | - | - |
| 埤頭里 | 28 | 26 | 8 | 18 | 2 | - | - | - |
| 頂罟里 | 13 | 10 | 6 | 4 | 3 | - | - | - |
| 舊城里 | 22 | 22 | 13 | 9 | - | 4 | 3 | 1 |
| 訊塘里 | 23 | 19 | 7 | 12 | 4 | 4 | 1 | 3 |
| 荖阡里 | 12 | 12 | 7 | 5 | - | - | - | - |
| 長坑里 | 14 | 14 | 10 | 4 | - | - | - | - |
| 下罟里 | 12 | 12 | 4 | 8 | - | 2 | 1 | 1 |

資料來源：本所民政災防課

3-4 新北市八里區改善市容查報有關案件執行情形

中華民國 105 年

單位：件

| 查報事項 區分 ⁽¹⁾ | 總計 | 一 | 二 | 三 | 四 | 五 | 六 | 七 | 八 | 九 | 十 | | | | | | | | |
|---------------------------|-----|--------------|------------|-------------|------------|------------|----------|---------|-----------|-------------|---------|--------|-----------|-------|-------------|-----------|----------|-------|----------|
| | | 道路、水溝、下水道、橋樑 | 之河川堤防等公共設施 | 公園、綠地、行道樹等之 | 維護、修剪及扶正事項 | 廢棄物、廢土、水溝、 | 下水道、公廁等之 | 清理、維護事項 | 違規廣告物查報事項 | 交通號(標)誌、標線之 | 修復及移除廢棄 | 交通號誌事項 | 門牌、街道巷弄名牌 | 之維護事項 | 路燈、水電、電信、瓦斯 | 設施之損壞修復事項 | 競選廣告物之改善 | 、移除事項 | 路霸檢舉通報事項 |
| 總計 | 538 | 19 | 11 | 32 | - | 59 | 9 | 406 | - | 2 | - | | | | | | | | |
| 查報 | 0 | - | - | - | - | - | - | - | - | - | - | | | | | | | | |
| 收件 | 538 | 19 | 11 | 32 | - | 59 | 9 | 406 | - | 2 | - | | | | | | | | |
| 移文 | - | - | - | - | - | - | - | - | - | - | - | | | | | | | | |
| 短期計畫 | - | - | - | - | - | - | - | - | - | - | - | | | | | | | | |
| 長期計畫 | - | - | - | - | - | - | - | - | - | - | - | | | | | | | | |
| 無法辦理 | - | - | - | - | - | - | - | - | - | - | - | | | | | | | | |
| 完工 | 538 | 19 | 11 | 32 | - | 59 | 9 | 406 | - | 2 | - | | | | | | | | |
| 查驗未通過 | - | - | - | - | - | - | - | - | - | - | - | | | | | | | | |
| 查驗未執行 | - | - | - | - | - | - | - | - | - | - | - | | | | | | | | |
| 結案 | 538 | 19 | 11 | 32 | - | 59 | 9 | 406 | - | 2 | - | | | | | | | | |

附註：(1)待改分 0 件；改列非市容查報 0 件；轉府外單位 0 件。

資料來源：本所民政災防課

3-5 新北市八里區鄰長異動概況

中華民國 105 年

單位：鄰；人

| 月底別 | 現有鄰數 | 當月底實有鄰長數 | 當月底實有鄰長數 與現有鄰數不符原因 | | | | | | | 當區增 月域加 行調鄰 政整數 | 備註 |
|-------|------|----------|-----------------------|----|-------|----|------|-----|----|--------------------------|----|
| | | | 合計 | 空鄰 | 遷出未補聘 | 死亡 | 任期屆滿 | 未遴聘 | 其他 | | |
| | | | | | | | | | | | |
| 1 月底 | 195 | 186 | 9 | 9 | - | - | - | - | - | - | |
| 2 月底 | 195 | 186 | 9 | 9 | - | - | - | - | - | - | |
| 3 月底 | 195 | 186 | 9 | 9 | - | - | - | - | - | - | |
| 4 月底 | 195 | 186 | 9 | 9 | - | - | - | - | - | - | |
| 5 月底 | 195 | 186 | 9 | 9 | - | - | - | - | - | - | |
| 6 月底 | 195 | 186 | 9 | 9 | - | - | - | - | - | - | |
| 7 月底 | 195 | 186 | 9 | 9 | - | - | - | - | - | - | |
| 8 月底 | 195 | 186 | 9 | 9 | - | - | - | - | - | - | |
| 9 月底 | 195 | 186 | 9 | 9 | - | - | - | - | - | - | |
| 10 月底 | 195 | 186 | 9 | 9 | - | - | - | - | - | - | |
| 11 月底 | 195 | 186 | 9 | 9 | - | - | - | - | - | - | |
| 12 月底 | 195 | 186 | 9 | 9 | - | - | - | - | - | - | |

資料來源：本所民政災防課

3-6 新北市八里區各級學校⁽¹⁾一覽表

中華民國 105 年底

單位：所

| 設立別 | 總計 | 大學 | 專科 | 高級 等學 校 | 中 校 | 完全 中學 | 國民 中學 | 國民 小學 | 幼稚園 |
|-----|----|----|----|---------------|--------|----------|----------|----------|-----|
| 總計 | 20 | - | - | 1 | - | 2 | 5 | 12 | |
| 國立 | - | - | - | - | - | - | - | - | |
| 市立 | 8 | - | - | - | - | 1 | 4 | 3 | |
| 私立 | 12 | - | - | 1 | - | 1 | 1 | 9 | |

資料來源：本所民政災防課

3-6 新北市八里區各級學校⁽¹⁾一覽表(續)

中華民國 105 年底

| 學 校 名 稱 | 現任 校長 | 所在里 | 地 址 |
|------------------|----------|-----|---------------|
| 新北市私立聖心女中 | 魏雪玲 | 龍源里 | 龍米路一段263號 |
| 新北市私立聖心女中附設國中部 | 魏雪玲 | 龍源里 | 龍米路一段263號 |
| 新北市立八里國民中學 | 林真真 | 荖阡里 | 荖阡坑路15號 |
| 新北市私立聖心小學 | 畢明德 | 龍源里 | 龍米路一段261號 |
| 新北市八里區米倉國民小學 | 林愛玲 | 米倉里 | 龍米路二段129巷1號 |
| 新北市八里區大崁國民小學 | 陳木琳 | 大崁里 | 忠八街2號 |
| 新北市八里區八里國民小學 | 雲焄榮 | 訊塘里 | 中山路二段338號 |
| 新北市八里區長坑國民小學 | 鄭旭泰 | 長坑里 | 長坑村 25 號 |
| 私立聖心國民小學附設善牧園幼兒園 | 林雅懿 | 龍源里 | 龍米路一段261號 |
| 大崁國民小學附設幼兒園 | 陳木琳 | 大崁里 | 忠八街2號 |
| 八里國民小學附設幼稚園 | 雲焄榮 | 訊塘里 | 中山路二段338號 |
| 新北市八里幼兒園 | 彭莓芝 | 舊城里 | 舊城路19號2樓 |
| 私立青樹幼兒園 | 李貴英 | 米倉里 | 龍米路二段69號1樓 |
| 私立快樂芝麻幼兒園 | 吳玉蕙 | 米倉里 | 龍米路三段38號1~2樓 |
| 私立人文幼兒園 | 陳愷妹 | 大崁里 | 仁一街1號 |
| 私立大崁璽恩幼兒園 | 柯佳雯 | 大崁里 | 中山路一段190號1-2樓 |
| 私立文心幼稚園 | 林承寬 | 大崁里 | 文心街112號1樓 |
| 私立青子園幼兒園 | 謝紫涵 | 訊塘里 | 中山路二段466巷23號 |
| 私立快樂學園幼兒園 | 王詠淳 | 訊塘里 | 中山路二段540巷28號 |
| 私立邱吉爾幼兒園 | 周秀菊 | 荖阡里 | 中華路二段520、522號 |

附 註：包括各級公私立學校及幼兒園

資料來源：本所民政防災課

3-7 新北市八里區體育活動概況

中華民國 105 年

| 活動名稱 | 本 年 | | | 上 年 | | | 本年較 上年參加 人數增減 百分比(%) |
|---------------|-----------|-----------------|-----------------|-----------|-----------------|-----------------|-------------------------------|
| | 次數 (次) | 參加 隊數 (隊) | 參加 人數 (人) | 次數 (次) | 參加 隊數 (隊) | 參加 人數 (人) | |
| 八里國中運動會 | 1 | - | 約600人 | 1 | - | 約700 | -16.67% |
| 八里國小班際體育競賽 | 1 | - | 約1,000人 | 1 | - | 約1,300人 | -30.00% |
| 米倉國小運動會 | 1 | - | 約300人 | 1 | - | 約200人 | -33.33% |
| 大崁國小班際體育競賽 | 1 | - | 約550人 | 1 | - | 約400人 | 27.27% |
| 長坑國小運動會 | 1 | - | 約100人 | 1 | - | 約150人 | -50.00% |
| 左岸盃三對三籃球鬥牛錦標賽 | 1 | 50隊 | 約150人 | - | 42隊 | 約200人 | -33.33% |
| 武林盟主盃跆拳道品勢錦標賽 | 1 | | 約500人 | - | - | - | 100.00% |
| 左岸盃棒球邀請賽 | 1 | 12隊 | 約400人 | 1 | 12隊 | 約400人 | - |

資料來源：本所民政災防課

3-8 新北市八里區維護市容會報決議案件辦理情形

中華民國 105 年底

單位：件

| 項 目 | 總 計 | 合 計 | A 級 已 依 案 完 成 執 行 | B 級 正 依 案 執 行 | C 級 計 畫 執 行 | D 級 無 法 執 行 |
|--|--------|--------|--|------------------------------|-------------------------|-------------------------|
| 總 計 | 132 | 132 | 132 | - | - | - |
| 區內違建屢拆屢建之 查察處理事項 | 18 | 18 | 18 | - | - | - |
| 區內環境衛生之整理及 公共衛生之改進事項 | - | - | - | - | - | - |
| 區內違章攤販之取締 事項 | - | - | - | - | - | - |
| 區內市場管理及清潔 事項 | - | - | - | - | - | - |
| 區內路燈、花木及綠地 之維護事項 | 14 | 14 | 14 | - | - | - |
| 區內交通設施（標誌、 標線、號誌及單行道等） 之建議事項 | 68 | 68 | 68 | - | - | - |
| 區內街弄巷道及側溝之 整修維護及建議事項 | 32 | 32 | 32 | - | - | - |
| 查報改善市容及增進市 民福祉，內容牽涉本區 有關單位急待處理事項 | - | - | - | - | - | - |
| 其他有關區內維護市容 事項 | - | - | - | - | - | - |

資料來源：本所工務課

肆、社 會

4-1 新北市八里區社區發展協會會員人數

中華民國 105 年底

| 社 區 名 稱 | 成 立 時 間 | | 所 在 里 | 會 員 (人) | | |
|-----------|---------|----|-------------|---------|-----|-----|
| | 年 | 月 | | 合 計 | 男 | 女 |
| 總 計 | -- | -- | -- | 1,873 | 919 | 954 |
| 龍米社區發展協會 | 82 | 3 | 龍源里 | 263 | 125 | 138 |
| 米倉社區發展協會 | 82 | 2 | 米倉里 | 424 | 236 | 188 |
| 大埤頂社區發展協會 | 82 | 3 | 大崁里、埤頭里、頂罟里 | 390 | 172 | 218 |
| 舊城社區發展協會 | 86 | 6 | 舊城里 | 260 | 153 | 107 |
| 訊塘社區發展協會 | 82 | 2 | 訊塘里、荖阡里 | 281 | 103 | 178 |
| 下罟社區發展協會 | 82 | 9 | 下罟里、荖阡里 | 255 | 130 | 125 |

資料來源：本所社會人文課

4-2 新北市八里區推行社區發展工作成果

中華民國 105 年

| 社區發展協會名稱 (1) | 社區戶數 (戶) | 社區人口數 (人) | 社區發展協會會員數 (人) | 現有設置社區 生產建設基金 (個) | 實際使用經費 (元) | | | 社區建設主要項目 | | | | | | | | | | | | |
|-----------------|-------------|--------------|------------------|-------------------------|------------|------------|-----------|---------------|----|-----|------------------|----------------|--------------|-------------|-----------------|---------------|--------------|-----------------|-------------|----------------|
| | | | | | 合 計 | 政府補助款 | 社區自籌款 | 社區活動中心 | | | 辦理社區幹部訓練 (人次) | 辦理社區觀摩 (人次) | 長壽俱樂部 (處) | 媽媽教室 (班) | 守望相助隊之設置 (隊) | 志願服務團隊 (隊) | 社區圖書室 (處) | 民俗藝文康樂班隊 (隊) | 社區刊物 (期) | 其他(請以文字詳敘工作項目) |
| | | | | | | | | 原建 (未作修擴建) | 新建 | 修擴建 | | | | | | | | | | |
| 總計 | 14,292 | 37,529 | 1,873 | 6 | 6,331,178 | 12,006,193 | 1,619,485 | 4 | - | - | 7 | 240 | 6 | 6 | - | 4 | - | - | 2 | - |
| 龍米社區發展協會 | 3,153 | 7,370 | 263 | 1 | 981,524 | 739,620 | 241,904 | 1 | - | - | - | 40 | 1 | 1 | - | 1 | - | - | 1 | - |
| 米倉社區發展協會 | 1,402 | 3,019 | 424 | 1 | 758,514 | 498,000 | 260,514 | 1 | - | - | 1 | 40 | 1 | 1 | - | 1 | - | - | - | - |
| 大埤頂社區發展協會 | 3,449 | 9,344 | 390 | 1 | 1,017,218 | 765,425 | 251,793 | 1 | - | - | 1 | 40 | 1 | 1 | - | - | - | - | - | - |
| 舊城社區發展協會 | 2,778 | 7,496 | 260 | 1 | 956,690 | 710,000 | 246,690 | - | - | - | 1 | 40 | 1 | 1 | - | 1 | - | - | - | - |
| 訊塘社區發展協會 | 2,519 | 6,820 | 281 | 1 | 1,101,226 | 8,105,000 | 290,726 | - | - | - | 3 | 40 | 1 | 1 | - | 1 | - | - | - | - |
| 下罟社區發展協會 | 991 | 3,480 | 255 | 1 | 1,516,006 | 1,188,148 | 327,858 | 1 | - | - | 1 | 40 | 1 | 1 | - | - | - | - | 1 | - |

資料來源：本所社會人文課

4-3 新北市八里區社會福利及救濟概況

中華民國 105 年底

單位：人次、元

| 季 別 | 中低收入老人生活津貼 | 低收入戶 喪葬補助 | | 身心障礙者 生活補助 | | 身心障礙者 托育養護補助 | | 身心障礙者生活 輔助器具補助 | | 急難救助 | | 其他 | | |
|-------------------|------------|-----------|---------|------------|-----------|--------------|-----------|----------------|---------|-------|---------|----|----|----|
| | 申請 人次 | 發放 人次 | 金額 | 發放 人次 | 金額 | 發放 人次 | 金額 | 發放 人次 | 金額 | 發放 人次 | 金額 | 現金 | 實物 | 衣服 |
| 總 計 | 213 | 7 | 210,000 | 669 | 2,427,132 | 123 | 2,583,000 | 35 | 122,500 | 24 | 128,000 | - | - | - |
| 第一季 (自1月至3月) | 192 | 3 | 90,000 | 555 | 2,013,540 | 100 | 2,100,000 | 10 | 35,000 | 5 | 33,000 | - | - | - |
| 第二季 (自4月至6月) | 6 | 1 | 30,000 | 38 | 137,864 | 3 | 63,000 | 9 | 31,500 | 3 | 28,000 | - | - | - |
| 第三季 (自7月至9月) | 6 | 2 | 60,000 | 51 | 185,028 | 9 | 189,000 | 8 | 28,000 | 10 | 43,000 | - | - | - |
| 第四季 (自10月至12月) | 9 | 1 | 30,000 | 25 | 90,700 | 11 | 231,000 | 8 | 28,000 | 6 | 24,000 | - | - | - |

資料來源：本所社會人文課

4-4新北市八里區輔導市民以工代賑臨時工作概況

中華民國 105 年

| 月別 | 登記 | 社會局 | 符合人數(人)(人次) | | | 實發工作 | 實發工作 | 實發代賑 |
|-----|-----------|-------------|-------------|---|---|-----------|-----------|-----------|
| | 人數 (人) | 核配人數 (人) | 共計 | 男 | 女 | 人數 (人) | 天數 (天) | 金額 (元) |
| 總計 | - | - | - | - | - | - | - | - |
| 1月 | - | - | - | - | - | - | - | - |
| 2月 | - | - | - | - | - | - | - | - |
| 3月 | - | - | - | - | - | - | - | - |
| 4月 | - | - | - | - | - | - | - | - |
| 5月 | - | - | - | - | - | - | - | - |
| 6月 | - | - | - | - | - | - | - | - |
| 7月 | - | - | - | - | - | - | - | - |
| 8月 | - | - | - | - | - | - | - | - |
| 9月 | - | - | - | - | - | - | - | - |
| 10月 | - | - | - | - | - | - | - | - |
| 11月 | - | - | - | - | - | - | - | - |
| 12月 | - | - | - | - | - | - | - | - |

資料來源：本所社會人文課

4-5 新北市八里區低收入戶人口

(1)按季別分
中華民國 105 年

單位：戶、人

| 季 底 別 | 低 收 入 戶 | | | | | | | |
|-------------------|---------|-----|-------|-----|-------|-----|-------|-----|
| | 總計 | | 第 1 款 | | 第 2 款 | | 第 3 款 | |
| | 戶數 | 人口數 | 戶數 | 人口數 | 戶數 | 人口數 | 戶數 | 人口數 |
| 第 1 季底 (3 月底) | 225 | 496 | - | - | 7 | 11 | 218 | 485 |
| 第 2 季底 (6 月底) | 2 | 3 | - | - | - | - | 2 | 3 |
| 第 3 季底 (9 月底) | 4 | 11 | - | - | - | - | 4 | 11 |
| 第 4 季底 (12 月底) | 6 | 13 | - | - | - | - | 6 | 13 |

資料來源：本所社會人文課

4-5 新北市八里區低收入戶人口（續）

(2)按里別分

中華民國 105 年底

單位：戶、人

| 里 別 | 低 收 入 戶 | | | | | | | |
|-----|---------|-----|-------|-----|-------|-----|-------|-----|
| | 總計 | | 第 1 款 | | 第 2 款 | | 第 3 款 | |
| | 戶數 | 人口數 | 戶數 | 人口數 | 戶數 | 人口數 | 戶數 | 人口數 |
| 總 計 | 228 | 523 | - | - | 7 | 11 | 221 | 512 |
| 龍源里 | 38 | 76 | - | - | - | - | 38 | 76 |
| 米倉里 | 21 | 48 | - | - | 1 | 1 | 20 | 47 |
| 大崁里 | 20 | 25 | - | - | - | - | 20 | 25 |
| 埤頭里 | 21 | 60 | - | - | 2 | 3 | 19 | 57 |
| 頂罟里 | 12 | 27 | - | - | - | - | 12 | 27 |
| 舊城里 | 68 | 142 | - | - | 1 | 3 | 67 | 139 |
| 訊塘里 | 31 | 83 | - | - | 1 | 2 | 30 | 81 |
| 荖阡里 | - | 28 | - | - | - | - | - | 28 |
| 長坑里 | 8 | 9 | - | - | - | - | 8 | 9 |
| 下罟里 | 9 | 25 | - | - | 2 | 2 | 7 | 23 |

資料來源：本所社會人文課

4-6 新北市八里區辦理急難救助概況

中華民國 105 年

單位：人次、元

| 項 目 | | 總 計 | 死亡無力 殮葬者 | 遭受意外 傷害或罹 患重病致 生活陷於 困境者 | 負家庭主 要生計責 任且無法 工作致生 活陷於困 境者 | 財產或存 款未能及 時運用致 生活陷於 困境者 | 其他遭 遇重大 變故者 | 川資突 然發生 困難者 | 無遺屬 與遺產 葬埋者 |
|---------------------|--------------|---------|-------------|-------------------------------------|--|-------------------------------------|-------------------|-------------------|-------------------|
| 總 計 | 救助人次 (人次) | 24 | 1 | 19 | 4 | - | - | - | - |
| | 救助金額 (元) | 128,000 | 10,000 | 105,000 | 13,000 | - | - | - | - |
| 第 1 季 (自1月至3月) | 救助人次 (人次) | 5 | 1 | 3 | 1 | - | - | - | - |
| | 救助金額 (元) | 33,000 | 10,000 | 18,000 | 5,000 | - | - | - | - |
| 第 2 季 (自4月至6月) | 救助人次 (人次) | 3 | - | 3 | - | - | - | - | - |
| | 救助金額 (元) | 28,000 | - | 28,000 | - | - | - | - | - |
| 第 3 季 (自7月至9月) | 救助人次 (人次) | 10 | - | 8 | 2 | - | - | - | - |
| | 救助金額 (元) | 43,000 | - | 38,000 | 5,000 | - | - | - | - |
| 第 4 季 (自10月至12月) | 救助人次 (人次) | 6 | - | 5 | 1 | - | - | - | - |
| | 救助金額 (元) | 24,000 | - | 21,000 | 3,000 | - | - | - | - |

資料來源：本所社會人文課

4-7 新北市八里區遭受災害救助情形

中華民國 105 年

| 災害區域 (里別) | 災害種類 (1) (2) | 災害發生日期 (年月日) | 受災人數(人) | | | | | 住屋毀損安遷救助 | | 財物受損影響生計者 戶 | 救助金額(元) | | |
|--------------|--------------------|-----------------|-------------|--------------|----|----|----|----------|----|----------------|---------|---------|----|
| | | | 臨時收容 災民數 | 死亡 (含無名屍) | 失蹤 | 重傷 | 其他 | 戶 | 人 | | 合計 | 現金 | 實物 |
| 總計 | | | 2 | - | - | 1 | - | 5 | 18 | - | 460,000 | 460,000 | - |
| 舊城里 | 火災 | 105.3.12 | - | - | - | 1 | - | - | - | - | 100,000 | 100,000 | - |
| 龍源里 | 火災 | 105.3.26 | 2 | - | - | - | - | 1 | 1 | - | 20,000 | 20,000 | - |
| 米倉里 | 火災 | 105.8.12 | - | - | - | - | - | 4 | 17 | - | 340,000 | 340,000 | - |
| 備註 | | | | | | | | | | | | | |

資料來源：本所社會人文課

4-8 新北市八里區身心障礙人口一覽表

中華民國 105 年底

單位：人

| 類別 程度 | 總計 | 視 覺 障 礙 者 | 聽 覺 機 能 障 礙 者 | 平 衡 機 能 障 礙 者 | 聲 音 機 能 障 礙 或 語 者 | 肢 體 障 礙 者 | 智 能 障 礙 者 | 重 要 器 官 失 去 功 能 者 | 顏 面 損 傷 者 | 植 物 人 | 失 智 症 者 | 自 閉 症 者 | 慢 性 精 神 病 患 者 | 多 重 障 礙 者 | 頑 癩 性 症 癲 者 (難 治 型) | 因 身 罕 心 見 功 疾 能 病 障 而 礙 致 者 | 其 他 | 新 對 制 應 類 舊 別 制 無 類 法 別 者 |
|-------------|-----|-----------------------|---------------------------------|---------------------------------|---|-----------------------|-----------------------|---|-----------------------|-------------|------------------|------------------|---------------------------------|-----------------------|---|--|--------|---|
| 總計 | 589 | 34 | 58 | 5 | 48 | 209 | 53 | 83 | 5 | 3 | 5 | 1 | 27 | 54 | - | 4 | - | - |
| 輕度 | 201 | 10 | 28 | 2 | 16 | 98 | 16 | 16 | 3 | - | 2 | 1 | 8 | - | - | 1 | - | - |
| 中度 | 211 | 11 | 20 | 3 | 18 | 87 | 20 | 14 | 1 | - | 2 | - | 11 | 21 | - | 3 | - | - |
| 重度 | 102 | 13 | 10 | - | 12 | 21 | 14 | 2 | 1 | - | 1 | - | 6 | 22 | - | - | - | - |
| 極 重 度 | 75 | - | - | - | 2 | 3 | 3 | 51 | - | 3 | - | - | 2 | 11 | - | - | - | - |

資料來源：本所社會人文課

伍、經 建

5-1 新北市八里區鄰里工程施工概況⁽¹⁾

中華民國 105 年

| 里 別 | 件數 (件) | 總工程費 (元) | 工 程 名 稱 | | | | | | | |
|-----|-----------|-------------|-------------------------|------------|-------------------------|------------|-------------------------|------------|-------------------------|------------|
| | | | 瀝青路面 | | 混凝土路面 | | 瀝青 路面 修補 泥土 | | 打除 混凝土 | |
| | | | 數量 (m ²) | 工程費 (元) | 數量 (m ²) | 工程費 (元) | 數量 (m ²) | 工程費 (元) | 數量 (m ²) | 工程費 (元) |
| 總 計 | ... | 33,578,080 | 50,312.35 | 18,442,088 | - | - | 37.00 | 1,992 | - | - |
| 龍源里 | ... | 2,173,869 | 11,087.00 | 1,858,707 | - | - | 3.00 | 162 | - | - |
| 米倉里 | ... | 4,284,682 | 6,826.00 | 658,466 | - | - | 4.00 | 216 | - | - |
| 大崁里 | ... | 9,260,128 | 15,267.00 | 7,494,858 | - | - | 5.00 | 270 | - | - |
| 埤頭里 | ... | 312,432 | - | - | - | - | 8.00 | 432 | - | - |
| 頂罟里 | ... | 7,946,271 | 5,377.00 | 4,878,791 | - | - | 9.00 | 480 | - | - |
| 舊城里 | ... | 603,912 | 684.35 | 230,750 | - | - | 3.00 | 162 | - | - |
| 訊塘里 | ... | 1,635,908 | 4,427.00 | 947,800 | - | - | 2.00 | 108 | - | - |
| 荖阡里 | ... | 2,961,592 | 1,294.00 | 562,538 | - | - | 1.00 | 54 | - | - |
| 長坑里 | ... | 3,227,559 | 2,107.00 | 638,505 | - | - | 1.00 | 54 | - | - |
| 下罟里 | ... | 1,171,727 | 3,243.00 | 1,171,673 | - | - | 1.00 | 54 | - | - |

5-1 新北市八里區鄰里工程施工概況⁽¹⁾(續)

中華民國 105 年

| 里 別 | 總 工 程 費 (元) | 工 程 名 稱 | | | | | | | | | |
|-----|-------------------------|-----------------------------|--------------------|-----------------------------|--------------------|-----------------------------|--------------------|-----------------------------|--------------------|-----------------------------|--------------------|
| | | 新 建 水 溝 | | 整 修 水 溝 | | 擋 土 牆 | | 護 欄 | | 其 他 | |
| | | 數 量 (m ³) | 工 程 費 (元) | 數 量 (m ³) | 工 程 費 (元) | 數 量 (m ³) | 工 程 費 (元) | 數 量 (m ³) | 工 程 費 (元) | 數 量 (m ³) | 工 程 費 (元) |
| 總 計 | 14,320,000 | 18.00 | 189,000 | 1,289.20 | 6,511,000 | - | - | 300.00 | 1,934,000 | 388.50 | 6,500,000 |
| 龍源里 | 118,000 | - | - | 40.00 | 69,000 | - | - | 33.00 | 197,000 | 33.00 | 49,000 |
| 米倉里 | 3,157,000 | - | - | 124.00 | 2,849,000 | - | - | 144.00 | 469,000 | 5.50 | 308,000 |
| 大崁里 | 1,765,000 | - | - | - | - | - | - | - | - | 269.00 | 1,765,000 |
| 埤頭里 | 312,000 | - | - | 20.00 | 114,000 | - | - | - | - | 3.00 | 198,000 |
| 頂罟里 | 3,067,000 | - | - | 970.00 | 3,067,000 | - | - | - | - | - | - |
| 舊城里 | 373,000 | - | - | 20.00 | 175,000 | - | - | - | - | 3.00 | 198,000 |
| 訊塘里 | 540,000 | 18.00 | 189,000 | 20.20 | 148,000 | - | - | - | - | 40.00 | 351,000 |
| 荖阡里 | 2,399,000 | - | - | - | - | - | - | - | - | 25.00 | 2,399,000 |
| 長坑里 | 2,589,000 | - | - | 95.00 | 89,000 | - | - | 123.00 | 1,268,000 | 10.00 | 1,232,000 |
| 下罟里 | 0 | - | - | - | - | - | - | - | - | - | - |

資料來源：本所工務課

附 註：(1)包括整建工程及鄰里維護工程。

5-2 新北市八里區鄰里公園概況

中華民國 105 年底

| 公園名稱 | 所在里別 | 面積(m ²) | 位 址 | 認養情形 | | 園長 | 認養單位數 | 認養者性質(1) | 備註 |
|-----------------|------|---------------------|------------------|------|---|----|-------|----------|----|
| | | | | 有 | 否 | | | | |
| 龍源公園 | 龍源里 | 1,535 | 龍形一街、龍形二街 | V | | - | 1 | 公司 | |
| 南山公園 | 大崁里 | 2,717 | 賢三街30號對面 | | V | - | - | - | |
| 北河公園 | 大崁里 | 6,022 | 忠孝路、忠八街 | | V | - | - | - | |
| 大崁環保公園 | 大崁里 | 2,792 | 觀海大道29號對面 | | V | - | - | - | |
| 文昌公園 (兒四) | 埤頭里 | 7,752 | 中山路二段、文昌路 | V | | - | 1 | 公司 | |
| 頂罟公園 (中廣綠家園) | 頂罟里 | 23,472 | 中山路二段、中山路二段210巷口 | | V | - | - | - | |
| 公博一 | 頂罟里 | 8,900 | 八里大道、商港三路 | | V | - | - | - | |
| 公博二 | 頂罟里 | 14,000 | 八里大道、商港一路 | | V | - | - | - | |
| 公博三 | 舊城里 | 12,000 | 八里大道、中山路二段 | | V | - | - | - | |
| 狀元公園 (兒五) | 舊城里 | 2,922 | 文昌五街、狀元路 | | V | - | - | - | |
| 片仔溝公園 (兒六) | 舊城里 | 4,366 | 中華路二段258巷、中華路口 | V | | - | - | 公司 | |
| 舊城公園 | 舊城里 | 2,375 | 八里區中山路二段303巷旁 | | V | - | - | - | |
| 訊塘社區公園 | 訊塘里 | 1,150 | 八里區商港路與中山路口 | | V | - | - | - | |
| 水仙公園 (公六) | 訊塘里 | 71,900 | 商港路、商港三路 | | V | - | - | - | |
| 商港公園 (公七) | 訊塘里 | 29,700 | 商港一路、商港七路 | | V | - | - | - | |
| 訊庄埔公園 (公八) | 訊塘里 | 6,800 | 訊塘二路、中山路三段 | V | | - | - | 社團 | |
| 商港路旁綠地 (兒九) | 訊塘里 | 3,495 | 商港一路、中山路二段500巷 | | V | - | - | - | |

資料來源：本所經建課

附 註：(1)認養者性質係指認養者為個人、公司、社團、大樓管理委員會…等。

5-3 新北市八里區農耕土地面積及農戶人口數 中華民國 105 年底

| 類別 | 農耕土地面積（公頃） | | | | | | | | 農戶數（戶） | | | | | | 農家人口 ⁽¹⁾ （人） | | | | | | | | | | | |
|----|------------|-------|--------|------|-------|--------|--------|-------|--------|-----|-----|------|----|-----|-------------------------|-------|-----|------|----|-----|--------|-----|------|----|-----|--------|
| | 總計 | 耕作地 | | | | | | | 長期休閒地 | 合計 | 自耕農 | 半自耕農 | 佃農 | 非耕農 | 他人委託經營 | 合計 | 自耕農 | 半自耕農 | 佃農 | 非耕農 | 他人委託經營 | | | | | |
| | | 合計 | 短期耕作地 | | | | 長期耕作地 | 合計 | | | | | | | | | | | | | | 自耕農 | 半自耕農 | 佃農 | 非耕農 | 他人委託經營 |
| | | | 小計 | 水稻 | 以外之短 | 短期休閒 | | | | | | | | | | | | | | | | | | | | |
| 總計 | 979.05 | ##### | 331.84 | 0.62 | 22.68 | 308.54 | 594.57 | 52.64 | 997 | 861 | 59 | 73 | 4 | - | 4,723 | 4,147 | 262 | 301 | 13 | - | | | | | | |

資料來源：本所經建課

附註：(1)農家人口：原則上指在農牧戶內共同居住，並營共同生活之人口，惟因就業經常居住在外，但需提供本人所得50%以上維持農家生活或提供之金額為全戶家計費用50%以上者，及因就學（含失業）經常居住在外，其本人生活費用50%以上由農家提供者亦列為農家人口。

5-4 新北市八里區米穀種植面積及產量
中華民國 105 年

單位：{ 面積：公頃 }
{ 產量：公斤 }

| 期 別 | 總 計 | | | 梗 稻 ⁽¹⁾ | | | 硬 秈 稻 ⁽¹⁾ | | | 梗 糯 稻 ⁽¹⁾ | | | 秈 糯 稻 ⁽¹⁾ | | |
|-------------|------------------|--------|---------------------------------|--------------------|--------|---------------------------------|----------------------|--------|---------------------------------|----------------------|--------|---------------------------------|----------------------|--------|---------------------------------|
| | 種 植 面 積 | 產 量 | 每 公 頃 平 均 產 量 | 種 植 面 積 | 產 量 | 每 公 頃 平 均 產 量 | 種 植 面 積 | 產 量 | 每 公 頃 平 均 產 量 | 種 植 面 積 | 產 量 | 每 公 頃 平 均 產 量 | 種 植 面 積 | 產 量 | 每 公 頃 平 均 產 量 |
| 第 1 期 | 0.62 | 1,860 | 3,000 | 0.62 | 1,860 | 3,000 | - | - | - | - | - | - | - | - | - |
| 第 2 期 | - | - | - | - | - | - | - | - | - | - | - | - | - | - | - |

資料來源：本所經建課

附 註：(1)87年栽培稻名稱修正，蓬萊米修正為梗稻；在來米修正為硬秈稻；圓糯米修正為梗糯稻；長糯米修正為秈糯稻。

5-5 新北市八里區園藝作物種植面積及產量

中華民國 105 年

(1)蔬菜類

單位：{
面積：公頃
產量：公斤

| 類別 | 根菜類 | | 莖菜類 | | 葉菜及花菜類 | | 果菜類 | |
|----|------|--------|--------|-----------|--------|---------|-------|---------|
| | 種植面積 | 產量 | 種植面積 | 產量 | 種植面積 | 產量 | 種植面積 | 產量 |
| 總計 | 5.08 | 92,301 | 302.46 | 1,521,601 | 21.77 | 325,891 | 12.42 | 135,267 |

(2)果實類

| 類別 | 香 蕉 | | 柑 橘 | | 蕃石榴 | | 木 瓜 | | 鳳 梨 | | 梨 | | 其 他 | |
|----|------|--------|-------|-------|------|--------|------|-------|------|----|------|-------|--------|-----------|
| | 種植面積 | 產量 | 種植面積 | 產量 | 種植面積 | 產量 | 種植面積 | 產量 | 種植面積 | 產量 | 種植面積 | 產量 | 種植面積 | 產量 |
| 總計 | 0.62 | 11,102 | 30.30 | ##### | 2.48 | 39,375 | 0.18 | 2,457 | - | - | 1.54 | 6,930 | 247.12 | 3,111,299 |

5-6 新北市八里區普通及特種作物種植面積及產量

中華民國 105 年

單位：{面積：公頃}
{產量：公斤}

| 類別 | 甘藷 | | 高粱 | | 玉蜀黍 | | 生食用甘蔗 | | 茶 | | 落花生 | | 香花作物 | | 其他 | |
|----|------|--------|------|----|------|-------|-------|----|------|----|------|-------|------|--------|------|--------|
| | 種植面積 | 產量 | 種植面積 | 產量 | 種植面積 | 產量 | 種植面積 | 產量 | 種植面積 | 產量 | 種植面積 | 產量 | 種植面積 | 產量 | 種植面積 | 產量 |
| 總計 | 2.86 | 46,740 | - | - | 2.08 | 7,596 | - | - | - | - | 1.14 | 1,692 | 8.39 | 11,400 | 2.59 | 94,998 |

5-7 新北市八里區家畜家禽頭數

中華民國 105 年底

單位：頭；隻

| 類別 | 家 畜 | | | | | | | | | | | |
|----|-----|----|---|-----|-----|------|-------|----|----|----|---|-----|
| | 牛 | | 馬 | 豬 | | | 羊 | | 鹿 | | 兔 | |
| | 肉牛 | 乳牛 | | 公種豬 | 母種豬 | 哺乳小豬 | 肉豬 | 肉羊 | 乳羊 | 水鹿 | | 梅花鹿 |
| 總計 | - | - | - | 8 | 122 | 160 | 5,853 | - | - | - | - | - |

| 類別 | 家 禽 | | | | | | | | |
|----|-----|----|-------|----|----|----|-------|----|---|
| | 雞 | | | 鴨 | | | 鵝 | 火雞 | 鴿 |
| | 種用 | 蛋用 | 肉用 | 種用 | 蛋用 | 肉用 | | | |
| 總計 | - | - | 1,090 | - | - | - | 1,000 | - | - |

資料來源：本所經建課

陸、兵 役

6-1 新北市八里區服兵役役男家屬各項扶(慰)助經費統計 中華民國 105 年

單位：件(戶)；新臺幣元

| 月 別 | 總 計 | | 生育補助金 | | 喪葬補助金 | | 急難慰助金 | | 健保補助費 | | 醫療補助費 | |
|------|---------------|----|---------------|----|---------------|----|---------------|----|---------------|----|---------------|----|
| | 件 (戶) 數 | 金額 | 件 (戶) 數 | 金額 | 件 (戶) 數 | 金額 | 件 (戶) 數 | 金額 | 件 (戶) 數 | 金額 | 件 (戶) 數 | 金額 |
| 總計 | - | - | - | - | - | - | - | - | - | - | - | - |
| 1 月 | - | - | - | - | - | - | - | - | - | - | - | - |
| 2 月 | - | - | - | - | - | - | - | - | - | - | - | - |
| 3 月 | - | - | - | - | - | - | - | - | - | - | - | - |
| 4 月 | - | - | - | - | - | - | - | - | - | - | - | - |
| 5 月 | - | - | - | - | - | - | - | - | - | - | - | - |
| 6 月 | - | - | - | - | - | - | - | - | - | - | - | - |
| 7 月 | - | - | - | - | - | - | - | - | - | - | - | - |
| 8 月 | - | - | - | - | - | - | - | - | - | - | - | - |
| 9 月 | - | - | - | - | - | - | - | - | - | - | - | - |
| 10 月 | - | - | - | - | - | - | - | - | - | - | - | - |
| 11 月 | - | - | - | - | - | - | - | - | - | - | - | - |
| 12 月 | - | - | - | - | - | - | - | - | - | - | - | - |

資料來源：本所民政災防課

6-2 新北市八里區服兵役役男家屬安家費及三節生活扶助金統計

中華民國 105 年度

| 項目 月別 | 總 計 | | | 一次安家費 | | | 三節生活扶助金 | | |
|----------|------|------|--------|-------|------|--------|---------|------|--------|
| | 發放戶數 | 發放口數 | 金 額 | 發放戶數 | 發放口數 | 金 額 | 發放戶數 | 發放口數 | 金 額 |
| 總計 | 3 | 6 | 63,600 | 1 | 2 | 31,800 | 2 | 4 | 63,600 |
| 1月 | - | - | - | - | - | - | - | - | - |
| 2月 | - | - | - | - | - | - | - | - | - |
| 3月 | - | - | - | - | - | - | - | - | - |
| 4月 | - | - | - | - | - | - | - | - | - |
| 5月 | - | - | - | - | - | - | - | - | - |
| 6月 | 2 | 4 | 63,600 | 1 | 2 | 31,800 | 1 | 2 | 31,800 |
| 7月 | - | - | - | - | - | - | - | - | - |
| 8月 | 1 | 2 | 31,800 | - | - | - | 1 | 2 | 31,800 |
| 9月 | - | - | - | - | - | - | - | - | - |
| 10月 | - | - | - | - | - | - | - | - | - |
| 11月 | - | - | - | - | - | - | - | - | - |
| 12月 | - | - | - | - | - | - | - | - | - |

資料來源：本所民政災防課

柒、人 文

7-1 新北市八里區神壇、寺廟、財團法人寺廟一覽表⁽¹⁾
中華民國 105 年底

| 編號 | 里別 | 神壇、寺廟、財 法人、寺廟名稱 | 教別 | 負責 人 姓 名 | 地 址 | 電 話 | 奉祀主神 | 祭典日期 | 建立日期 |
|----|-----|--------------------|----|----------------|--------------|------------|--------------|-------------------------|-----------------|
| 1 | 龍源里 | 道教帝廟金鑾殿 | 道教 | 邱定國 | 龍形五街37巷3號之1 | 26185596 | 三清道祖 | 農曆2月15日 | 76年 3月14日 |
| 2 | 龍源里 | 八里慈惠堂 | 道教 | 蔡萬吉 | 龍形三街10號 | 26182555 | 西王金母 | 農曆11月3日 | 59年12月 |
| 3 | 龍源里 | 靈寶宮 | 道教 | 周雅盛 | 頂寮一街28巷18號 | 26183524 | 天上聖母 | 農曆3月及7月 | 約93年 |
| 4 | 米倉里 | 雲山寺 | 佛教 | 許向益 | 11鄰牛寮埔8號 | 26106659 | 藥師佛 | 國曆 7月8日至10 | 72年 |
| 5 | 米倉里 | 開臺天后宮 | 道教 | 鄭勇一 | 龍米路2段191號 | 26102601 | 三官大帝 | 農曆10月15日 | 民前152年 4月15日 |
| 6 | 米倉里 | 八里五福宮 | 道教 | 鄭戴麗香 | 渡船頭2號 | 29101895 | 五路財神 | 農曆3月14日 | 75年 |
| 7 | 米倉里 | 八里代天府奉天宮 | 道教 | 林文諒 | 米倉26-1號 | 26181966 | 五府千歲 | 農曆9月19日 | 78年 |
| 8 | 米倉里 | 明園大佛寺 | 佛教 | 徐蔡靜江 | 11鄰牛寮埔1號 | 26182525 | 釋迦牟尼佛 | 農曆9月9日 | 70年 |
| 9 | 米倉里 | 無極宮 | 道教 | 陳文果 | 8鄰牛寮埔11號之3 | 26102254 | 西王金母 | 農曆7月18日 | 57年 1月1日 |
| 10 | 米倉里 | 大眾廟 | 道教 | 鄭勇一 | 龍米路2段200巷5號 | 26108500 | 大眾爺 | 農曆7月15日 | 民前116年 4月6日 |
| 11 | 大崁里 | 西龍巖廟 | 佛教 | 李文雄 | 8鄰大堀湖22號 | 26103422 | 觀音佛祖 | 農曆2月、6月 9月19日 | 44年2月 |
| 12 | 大崁里 | 無極日月太子宮 | 道教 | 鍾信豐 | 大崁三街21號 | 26100728 | 中壇元帥 | 農曆9月9日 | 95年 |
| 13 | 埤頭里 | 大營公廟 | 道教 | 張光生 | 挖子尾18之1號 | 0932292850 | 清朝末年 戰亡官兵 | 農曆7月17日 | 34年 |
| 14 | 埤頭里 | 安福宮 | 道教 | 羅平郎 | 中山路1段123號 | 26102084 | 李府將軍爺 | 農曆5月、 9月1日 | - |
| 15 | 舊城里 | 紫皇天乙真慶宮 | 道教 | 林宇岳 | 中華路2段165巷33號 | 26101739 | 真武大帝 | 農曆3月3日、7月 15日、11月12日 | 60年 |
| 16 | 訊塘里 | 八里會堂宮 | 道教 | 張德隆 | 訊塘埔25號旁 | - | 保生大帝 | 農曆3月14日 | - |
| 17 | 訊塘里 | 新北市八里 廖添丁廟 | 道教 | 林堯昆 | 中華路3段2號 | 26102131 | 關聖帝君 | 農曆10月26日 | 58年1月 |
| 18 | 荖阡里 | 一如慈惠堂 | 道教 | 苑廖春靜 | 荖阡坑路24號 | 26102691 | 西王金母 | 農曆7月18日 | 75年 |
| 19 | 荖阡里 | 淨覺寺 | 佛教 | 曾宏麟 | 荖阡坑路15之40號 | 26101736 | 釋迦牟尼佛 | 農曆4月8日 | 80年2月 |
| 20 | 長坑里 | 北源天山無極靈 山宮 | 道教 | 洪 店 | 長道坑36號之2 | 86303247 | 西王瑤池 金母娘娘 | 農曆4月22日 農曆7月18日 | 87年 4月22日 |
| 21 | 長坑里 | 上乘靜修精舍 | 佛教 | 簡寬義 | 8鄰楓林坑8號 | 26104545 | 釋迦牟尼佛 | 農曆8月8日 | 76年3月14日 |
| 22 | 下罟里 | 南嶽宮 | 佛教 | 汪凱生 | 下罟子6號之1 | 26101139 | 南嶽聖侯 | 農曆11月1日 | 19年 11月1日 |

資料來源：本所民政災防課

7-1 新北市八里區神壇、寺廟、財團法人寺廟一覽表⁽¹⁾ (續)
中華民國 105 年底

| 編號 | 里別 | 神壇、寺廟、財 法人、寺廟名稱 | 教別 | 負責人 姓名 | 地 址 | 電 話 | 奉祀主神 | 祭典日期 | 建立日期 |
|----|-----|--------------------|----|-----------|--------------------|------------|-------------|----------------------------|---------------|
| 22 | 龍源里 | 靈寶宮 | 道教 | 周雅盛 | 頂寮一街28巷18號 | 26183524 | 天上聖母 | 農曆3月及7月 | 約93年 |
| 23 | 龍源里 | 三清宮 | 道教 | 吳洪玉春 | 石壁腳6號之8 | 0932343135 | 太上道祖 | 農曆2月、7月 、8月15日 | 78年 |
| 24 | 米倉里 | 聖母宮 | 道教 | 李京臻 | 龍米路2段117巷28 弄3號 | 26182929 | 天上聖 母 | 農曆3月20日 農曆7月18日 | 82年11月 |
| 25 | 米倉里 | 北安壇 | 道教 | 江潘蕊珠 | 米倉14之2號 | 0910526378 | 天上聖 母 | - | 81年6月19 日 |
| 26 | 大崁里 | 七寶財神殿 狐仙園 | 道教 | 朱峰靖 | 中華路1段1之5號 | 8630386 | 七寶財神 狐仙姑 | 農曆1月4、9日 及1、7、9、10月15日 | 99年2月 |
| 27 | 大崁里 | 慈顯宮 | 道教 | 洪秋花 | 中華路1段1之6號 | 26192445 | 天上聖母 | 農曆3月23日及 7、11月5日 | 86年10月9 日 |
| 28 | 埤頭里 | 真善堂 | 道教 | 黃秀珍 | 華富山午港稜1號 | 0987423493 | 玄天上帝 | - | 94年4月12 日 |
| 29 | 頂罟里 | 北極宮 | 道教 | 杜清吉 | 中山路2段210巷 102號 | 26104267 | 真武大帝 | 農曆3月6日 農曆9月6日 | 77年12月 |
| 30 | 舊城里 | 無極真帝殿 | 道教 | 杜春榮 | 中華路2段165巷32 號 | 26104273 | 地母至尊 | 農曆8月8日 | 92年3月11 日 |
| 31 | 舊城里 | 台北聖神宮 | 道教 | 周恭田 | 中華路1段407號 | 26102327 | 廣澤尊 | 農曆8月22日 | - |
| 32 | 訊塘里 | 進天宮 | 道教 | 康進義 | 中山路2段466巷38 號 | 26102434 | 天上聖母 | 農曆3月23日 | 約70年 |
| 33 | 訊塘里 | 玉石宮保生大帝 | 道教 | 連明洲 | 中山路2段500巷96 號 | 0936713293 | 保生大帝 | 農曆8月22日 | 約87年 |
| 34 | 訊塘里 | 八里靈隱寺 | 道教 | 陳章元 | 中山路2段540巷9 弄16號 | 0937195081 | 觀士音 菩薩 | - | 73年 |
| 35 | 荖阡里 | 八里玄德宮 | 道教 | 張勝傑 | 荖阡坑路40之2號 | 0935269388 | 玄天上帝 | 農曆2月2日、 3月3日、7月15 日 | 97年 11月20日 |
| 36 | 荖阡里 | 三王太子宮 | 道教 | 鄭進忠 | 荖阡坑路34號 | 26103984 | 三王太子 | 農曆3月15日、 7月15日、9月9 日 | 77年 |
| 37 | 下罟里 | 會堂宮 | 道教 | 張撮 | 下罟子58之9號 | 26101605 | 保生大帝 | 農曆1月16日 農曆7月7日 | 11年2月12 日 |
| 38 | 下罟里 | 良玄宮 | 道教 | 汪江月英 | 下罟子52號 | 26194951 | 北極玄天 上帝 | - | 99年4月3 日 |
| 39 | 長坑里 | 泰山觀音堂 | 道教 | 連永壽 | 長坑口37號 | 26191726 | 觀音佛祖 | - | 86年 |
| 40 | 長坑里 | 八里北天府 | 道教 | 陳明源 | 長道坑16之8號 | 86304778 | 李府千歲 | 農曆10月6日 | 約94年 |
| 41 | 長坑里 | 慈善慈惠堂 | 道教 | 蕭秀蓮 | 中華路3段172之2號 | 26105692 | 瑤池金母 | 農曆7月18日 | 97年7月 |
| 42 | 長坑里 | 福久宮 | 道教 | 李次雄 | 中華路3段170之3 號 | 26193226 | 福德正神 | 農曆2月2日, 10月27日 | 96年3月 |

7-2新北市八里區聚會所、財團法人教會一覽表⁽¹⁾

中華民國 105 年底

| 編號 | 里 別 | 聚會所、財團 法人教會名稱 | 教 別 | 負 責 人 姓 名 | 地 址 | 電 話 | 建 立 日 期 |
|----|-----|----------------------|-----|--------------|-----------|----------|------------|
| 1 | 龍源里 | 財團法人臺灣省 臺北縣天主教聖心會 | 天主教 | 張曼琳 | 龍米路一段263號 | 26182287 | 49.05.25 |

附 註：(1)本表以「宗教宗祠輔助管理系統」之資料填報。

資料來源：本所民政災防課

7-3 新北市八里區宗教團體與辦公益慈善及社會教化事業概況

中華民國 105 年底

單位：所

| 宗教別 | 醫療機構 | | 文 教 機 構 | | | | | | | | 公 益 慈 善 事 業 | | | | | | |
|---------------|--------|-----|---------|-------|-----|-----|-----|------|--------|----|-------------|----------|---------|--------|--------|--------|---------|
| | 醫院數 | 診所數 | 大學數 | 專科學校數 | 中學數 | 職校數 | 小學數 | 幼兒園數 | 圖書閱覽室數 | 其他 | 養老院數 | 身心障礙教養院數 | 青少年輔導院數 | 福利基金會數 | 學生宿舍處數 | 技藝研習處數 | 社會服務中心數 |
| 寺廟 (含財團法人) | 合計 | - | - | - | - | - | - | - | - | - | - | - | - | - | - | - | - |
| | 佛教 | - | - | - | - | - | - | - | - | - | - | - | - | - | - | - | - |
| | 道教 | - | - | - | - | - | - | - | - | - | - | - | - | - | - | - | - |
| | 三一(夏)教 | - | - | - | - | - | - | - | - | - | - | - | - | - | - | - | - |
| | 理教 | - | - | - | - | - | - | - | - | - | - | - | - | - | - | - | - |
| | 一貫教 | - | - | - | - | - | - | - | - | - | - | - | - | - | - | - | - |
| | 先天救教 | - | - | - | - | - | - | - | - | - | - | - | - | - | - | - | - |
| | 天德聖教 | - | - | - | - | - | - | - | - | - | - | - | - | - | - | - | - |
| | 軒轅教 | - | - | - | - | - | - | - | - | - | - | - | - | - | - | - | - |
| | 天帝教 | - | - | - | - | - | - | - | - | - | - | - | - | - | - | - | - |
| | 彌勒大道 | - | - | - | - | - | - | - | - | - | - | - | - | - | - | - | - |
| 其他 | - | - | - | - | - | - | - | - | - | - | - | - | - | - | - | - | |
| 教堂 (含財團法人) | 合計 | - | - | - | - | 1 | - | 1 | 1 | - | - | - | - | - | - | - | - |
| | 猶太教 | - | - | - | - | - | - | - | - | - | - | - | - | - | - | - | - |
| | 天主教 | - | - | - | - | 1 | - | 1 | 1 | - | - | - | - | - | - | - | - |
| | 基督教 | - | - | - | - | - | - | - | - | - | - | - | - | - | - | - | - |
| | 伊斯蘭教 | - | - | - | - | - | - | - | - | - | - | - | - | - | - | - | - |
| | 東正教 | - | - | - | - | - | - | - | - | - | - | - | - | - | - | - | - |
| | 摩門教 | - | - | - | - | - | - | - | - | - | - | - | - | - | - | - | - |
| | 天理教 | - | - | - | - | - | - | - | - | - | - | - | - | - | - | - | - |
| | 巴哈伊教 | - | - | - | - | - | - | - | - | - | - | - | - | - | - | - | - |
| | 統一教 | - | - | - | - | - | - | - | - | - | - | - | - | - | - | - | - |
| | 山達基教會 | - | - | - | - | - | - | - | - | - | - | - | - | - | - | - | - |
| 真光教團 | - | - | - | - | - | - | - | - | - | - | - | - | - | - | - | - | |
| 其他 | - | - | - | - | - | - | - | - | - | - | - | - | - | - | - | - | |

資料來源：本所民政災防課

刊 名：106年新北市八里區政統計年報

編 印：新北市八里區公所會計室

出 版：新北市八里區公所

出版日期：中華民國106年05月

創刊年月：中華民國106年05月

刊期頻率：年刊

本刊同時登載於八里區公所網站

網 址：<http://www.bali.ntpc.gov.tw>

依著作權第9條規定，法律、法令不受著作權保護，

任何人本得自由利用，歡迎各界廣為利用。