

新北市八里區公所 財政分析

資料期間:105 年



新北市八里區公所編印
中華民國106年8月

目次

壹、前言.....	1
貳、本區金融概況.....	2-3
參、本區總預決算.....	4-12
肆、結論.....	13

壹、前言

財政為庶政之母，是政府行政之最基本需要，一方面要確保財務收支之維持不墜，一方面要輔助施政計畫，為政府得以順利推展各項政務之原動力。因此，財政收支關係著國家政務之推展，對經濟之需求發展至關重要。政府財政收支包括總預算及特種基金，其主要功能為明瞭各級政府之收入、消費與投資，加以分析其歲入及歲出內容比重與預算執行情形，並為明瞭課徵收與稅源分佈情形，作彙總統計整理，藉以提供財務管理之參考。

貳、本區金融概況

新北市境內105年底金融機構，包含本國銀行、基層金融機構、信託投資公司、票券金融公司及保險公司等749家，其中各區金融機構家數，以板橋區130家最多，本區為7家。本區105年金融機構包括本國銀行1家、農會信用部3家、信合社3家。

圖1：本區金融概況

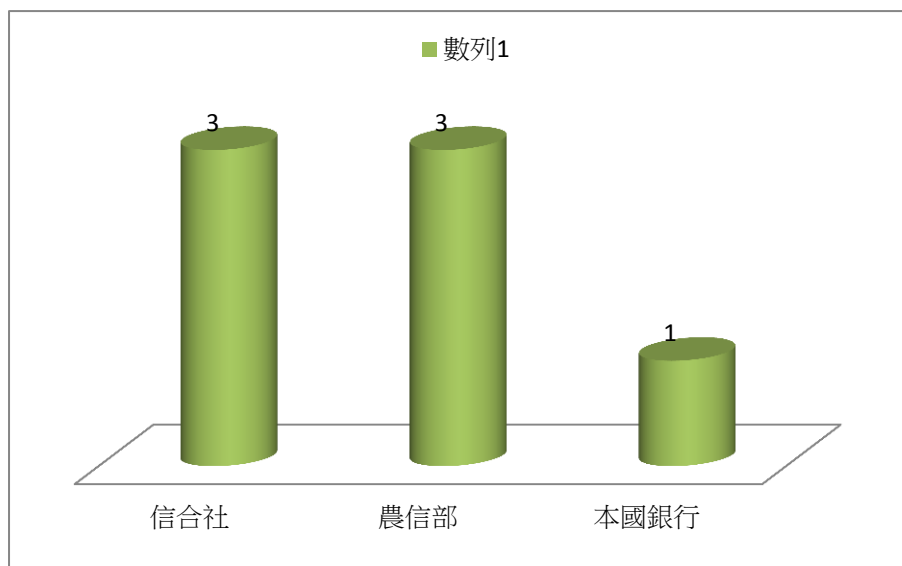


圖2：本區金融概況百分比

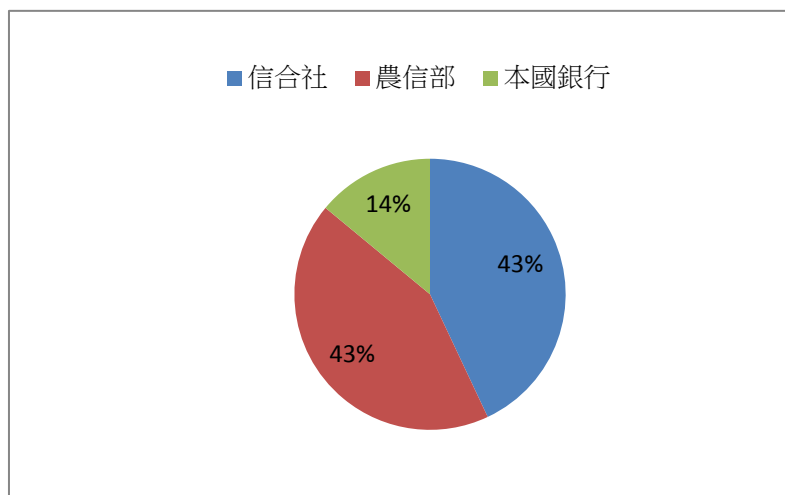


表1：新北市金融機構統計表

新北市統計	本國銀行	外國銀行	陸商銀行	信合社	農信部	漁信部	票券金融	證券金融	本國壽險	本國產險	本國再保	外國壽險	外國產險	外國再保	金融控股	家數合計
207萬里	0	0	0	0	2	2	0	0	0	0	0	0	0	0	0	4
208金山	0	0	0	1	1	0	0	0	0	0	0	0	0	0	0	2
220板橋	102	1	0	0	9	0	3	0	3	11	0	1	0	0	0	130
221汐止	22	0	0	0	9	0	0	0	0	1	0	0	0	0	0	32
222深坑	1	0	0	0	2	0	0	0	0	0	0	0	0	0	0	3
223石碇	0	0	0	0	1	0	0	0	0	0	0	0	0	0	0	1
224瑞芳	2	0	0	0	4	2	0	0	0	0	0	0	0	0	0	8
226平溪	0	0	0	0	1	0	0	0	0	0	0	0	0	0	0	1
227雙溪	0	0	0	0	1	0	0	0	0	0	0	0	0	0	0	1
228貢寮	0	0	0	0	3	0	0	0	0	0	0	0	0	0	0	3
231新店	44	0	0	0	5	0	0	0	0	0	0	0	0	0	0	49
232坪林	0	0	0	0	1	0	0	0	0	0	0	0	0	0	0	1
233烏來	0	0	0	0	1	0	0	0	0	0	0	0	0	0	0	1
234永和	42	0	0	0	4	0	0	0	1	0	0	0	0	0	0	47
235中和	65	0	0	0	6	0	0	0	0	3	0	0	0	0	0	74
236土城	34	0	0	0	6	0	0	0	0	0	0	0	0	0	0	40
237三峽	7	0	0	0	6	0	0	0	0	0	0	0	0	0	0	13
238樹林	21	0	0	0	10	0	0	0	0	0	0	0	0	0	0	31
239鶯歌	5	0	0	0	4	0	0	0	0	0	0	0	0	0	0	9
241三重	75	0	0	1	7	0	1	0	2	2	0	0	0	0	0	88
242新莊	76	0	0	0	10	0	0	0	0	2	0	0	0	0	0	88
243泰山	8	0	0	0	6	0	0	0	0	0	0	0	0	0	0	14
244林口	6	0	0	0	2	0	0	0	0	0	0	0	0	0	0	8
247蘆洲	31	0	0	0	4	0	0	0	0	0	0	0	0	0	0	35
248五股	10	0	0	2	8	0	0	0	0	0	0	0	0	0	0	20
249八里	1	0	0	3	3	0	0	0	0	0	0	0	0	0	0	7
251淡水	11	0	0	10	7	0	0	0	0	0	0	0	0	0	0	28
252三芝	0	0	0	2	2	0	0	0	0	0	0	0	0	0	0	4
253石門	0	0	0	1	2	0	0	0	0	0	0	0	0	0	0	3
合計	563	1	0	20	127	4	4	0	6	19	0	1	0	0	0	745

參、本區總預決算

本區總預決算之編列原則，本著穩健原則，量入為出，統籌運用財力資源，就可靠財力資源範圍內，按年度施政計畫，視輕重緩急，審慎編列妥切運用，藉以宏揚預算功能，並謀求地方建設之持續發展為優先及照顧大眾利益，提高生活品質，改善居住環境，並追求區民最大化社會福利水準。

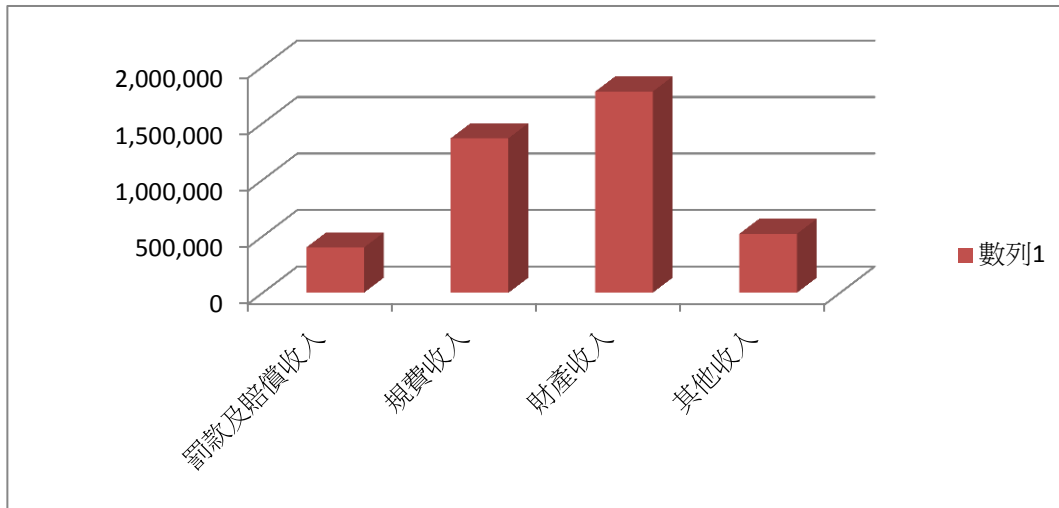
一、歲入預算：

本區105年度歲入預算數為4,068,000元，較上年度3,995,600元增加689,000元。

表2：歲入來源別分析表

科目別	105年度	104年度	本年與上年比較
總計	4,068,000	3,995,600	689,000
罰款及賠償收入	400,000	400,000	-
規費收入	1,367,000	1,295,000	72,000
財產收入	1,780,000	1,779,600	400
補助及協助收入	-	-	-
捐獻及贈與收入	-	-	-
其他收入	521,000	521,000	-

圖3：105年歲入預算分析



二、歲出預算：

105年度歲出預算數為179,586,071元、較上年度180,116,677元減少530,606元

，主要為一般行政業務51,986,071元，其次為建築及設備增加45,848,065元

，再次之為民政業務36,849,000元。

圖4：105年歲出預算分析

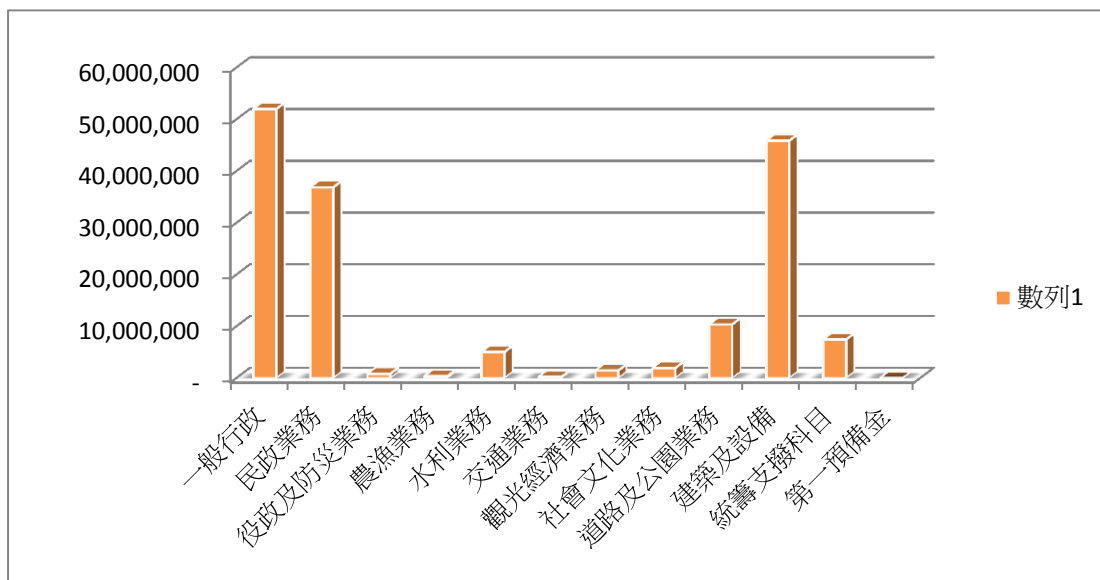
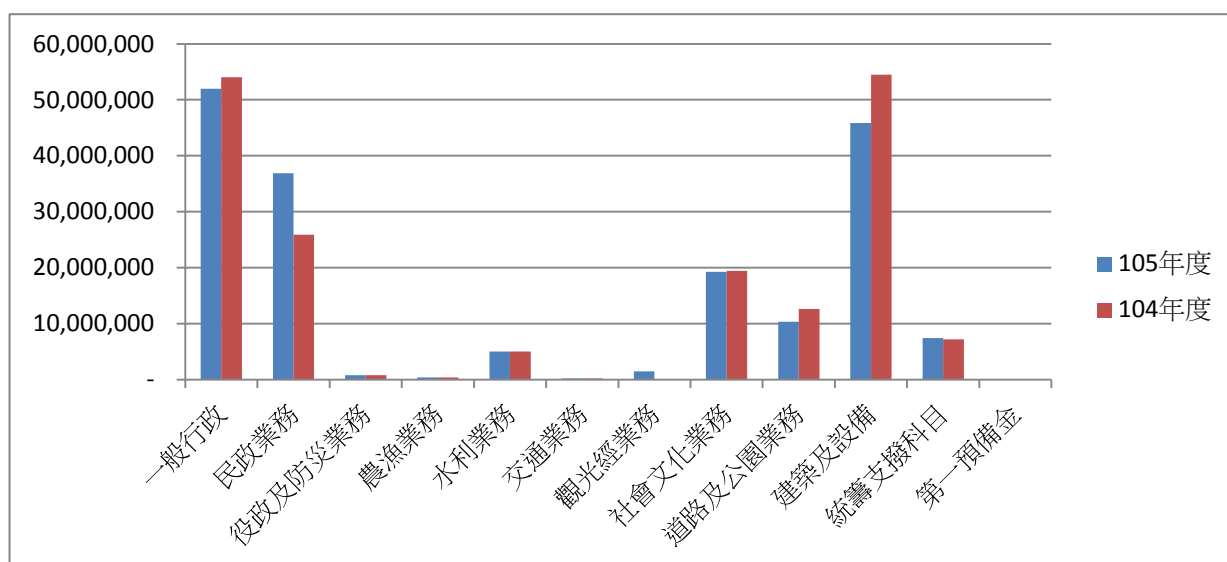


表3：歲出機關別預算表

科目	本年度預算數 (105年度)	上年度預算數 (104年度)	本年度與上年度預算比較	
			增減數	增減率(%)
總計	179,586,071	180,116,677	-530,606	-0.29%
區政業務	179,586,071	180,116,677	-530,606	-0.29%
一般行政	51,981,413	53,999,466	-2,018,053	-3.74%
民政業務	36,849,000	25,910,000	10,939,000	42.22%
役政及防災業務	812,000	812,000	-	-
農漁業務	364,000	364,000	-	-
水利業務	5,020,000	5,020,000	-	-
交通業務	200,000	200,000	-	-
觀光經濟業務	1,460,000	-	-	-
社會文化業務	19,250,000	19,450,000	-200,000	-1.03%
道路及公園業務	10,361,768	12,634,656	-2,272,888	-17.99%
建築及設備	45,848,065	54,461,847	-8,613,782	3.26%
統籌支撥科目	7,439,825	7,204,708	235,117	-15.82%
第一預備金	-	60,000	-	-
第一預備金	-	60,000	-	-

圖5：105年與104年歲出預算比較



政府預算暨先確定工作施政計畫與目標，是以執行工作計畫與目標時對預算之動支務求配合財務調度，並應以嚴格控制預算，合理而有效之運用，期使施政計畫與執行結果之權責發生差距越佳，而決算資料乃為執行預算結果衡量績效之指標。

三、歲入決算

105年度歲入決算為4,754,455元，較上年為5,607,164元減少852,709元。

105年度決算數就歲入來源觀察，財產收入1,712,561元(佔69.02%)為首，其他收入1,502,742元(佔31.61%)次之，規費收入984,980元(20.72%)再次之。

表4：歲入決算比較表

科目別	105年度		104年度	
	金額	%	金額	%
總計	4,754,455	100%	5,607,164	100%
罰款及賠償收入	554,172	11.66%	681,321	12.15%
規費收入	984,980	20.72%	918,103	16.37%
財產收入	1,712,561	36.02%	1,779,378	31.73%
補助及協助收入	-	-	-	-
捐獻及贈與收入	-	-	-	-
其他收入	1,502,742	31.61%	2,228,362	39.74%

圖6：105年度歲入決算分析

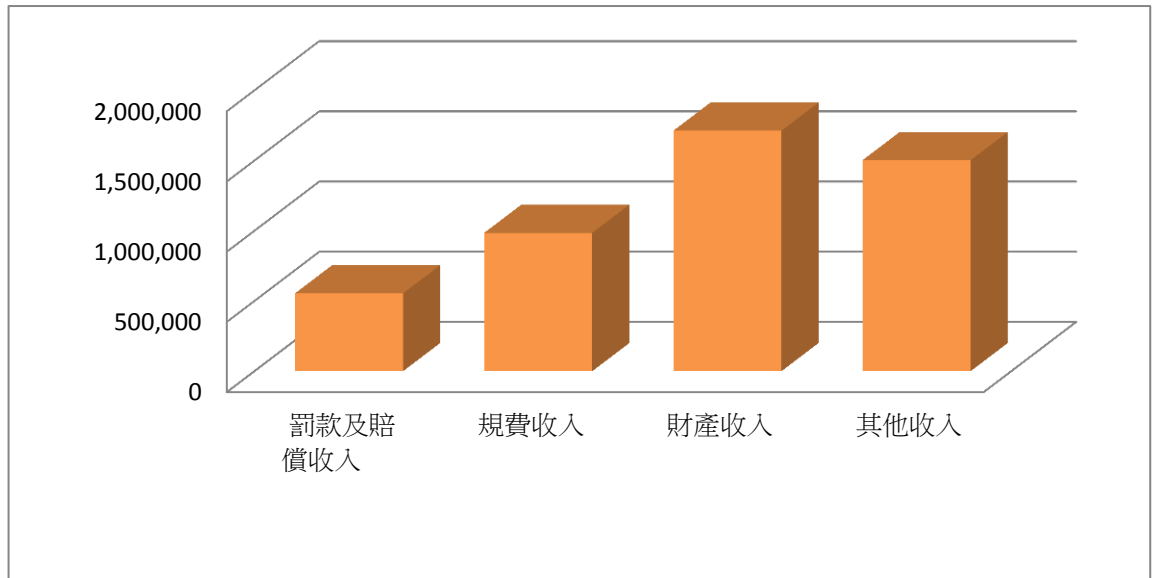
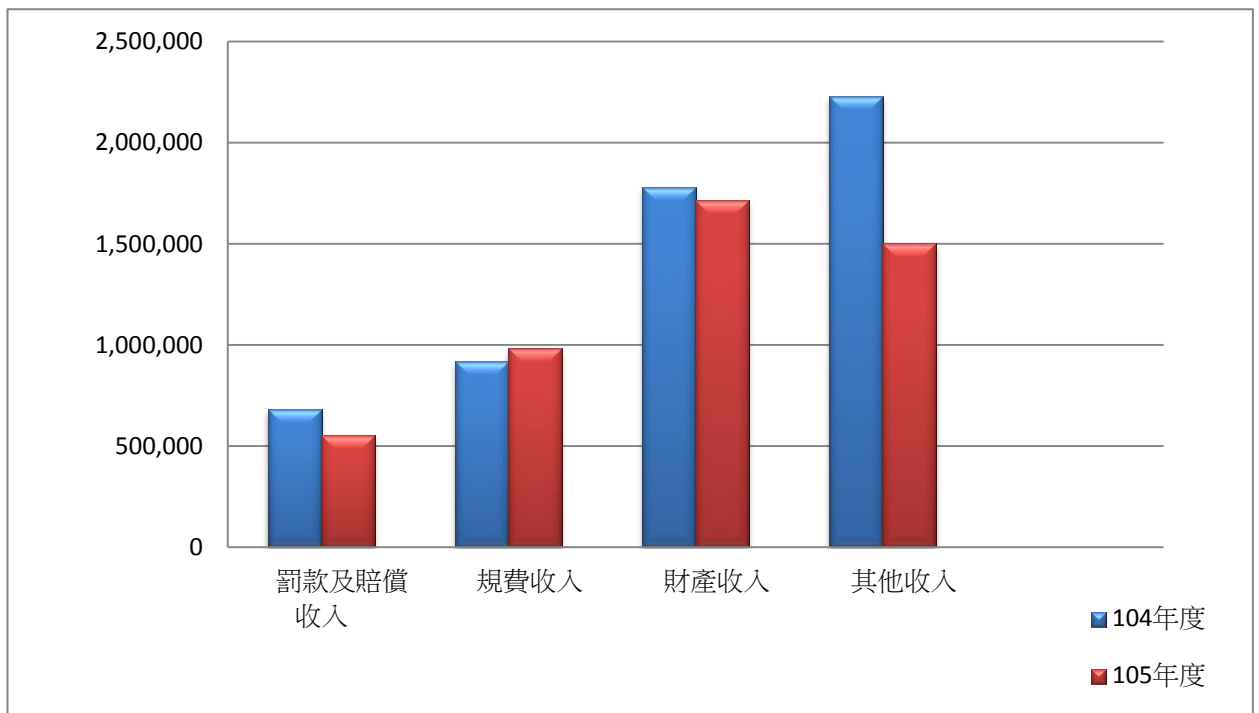


圖7：105年與104年歲入決算比較分析



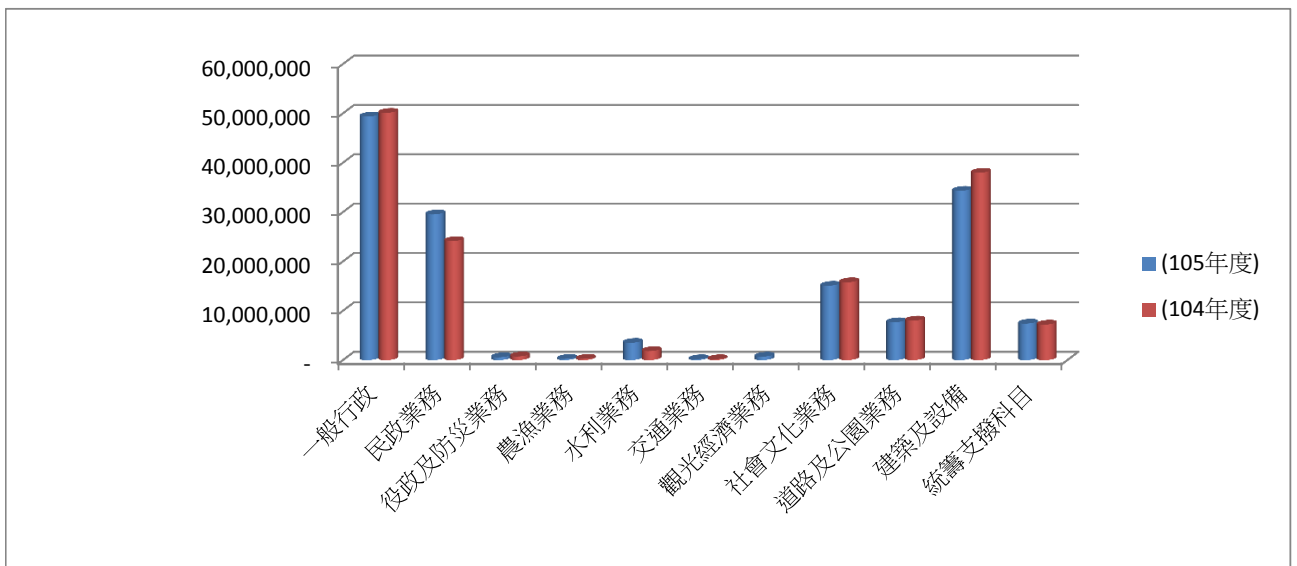
四、歲出決算

105年度歲出決算數為148,658,844，較上年度146,321,748元，增加2,337,096元。

表5：歲出機關別決算表

科目	本年度決算數 (105年度)	上年度決算數 (104年度)	本年度與上年度預算比較	
			增減數	增減率(%)
總計	148,658,844	146,321,748	2,337,096	1.60%
區政業務	148,658,844	146,321,748	2,337,096	1.60%
一般行政	49,363,255	50,118,060	-754,805	-1.51%
民政業務	29,540,388	24,128,612	5,411,776	22%
役政及防災業務	584,804	754,962	-170,158	-22.54%
農漁業務	261,670	280,158	-18,488	-6.60%
水利業務	3,511,672	1,842,098	1,669,574	90.63%
交通業務	199,750	200,000	-250	-0.13%
觀光經濟業務	711,921	-	-	-
社會文化業務	15,078,792	15,789,110	-710,318	-4.50%
道路及公園業務	7,675,878	8,026,131	-350,253	-4.36%
建築及設備	34,322,677	37,978,836	-3,656,159	-9.63%
統籌支撥科目	7,408,037	7,203,781	204,256	2.84%
第一預備金	-	-	-	-
第一預備金	-	-	-	-

圖8：105年與104年歲出決算比較分析



五、預算與決算之比較

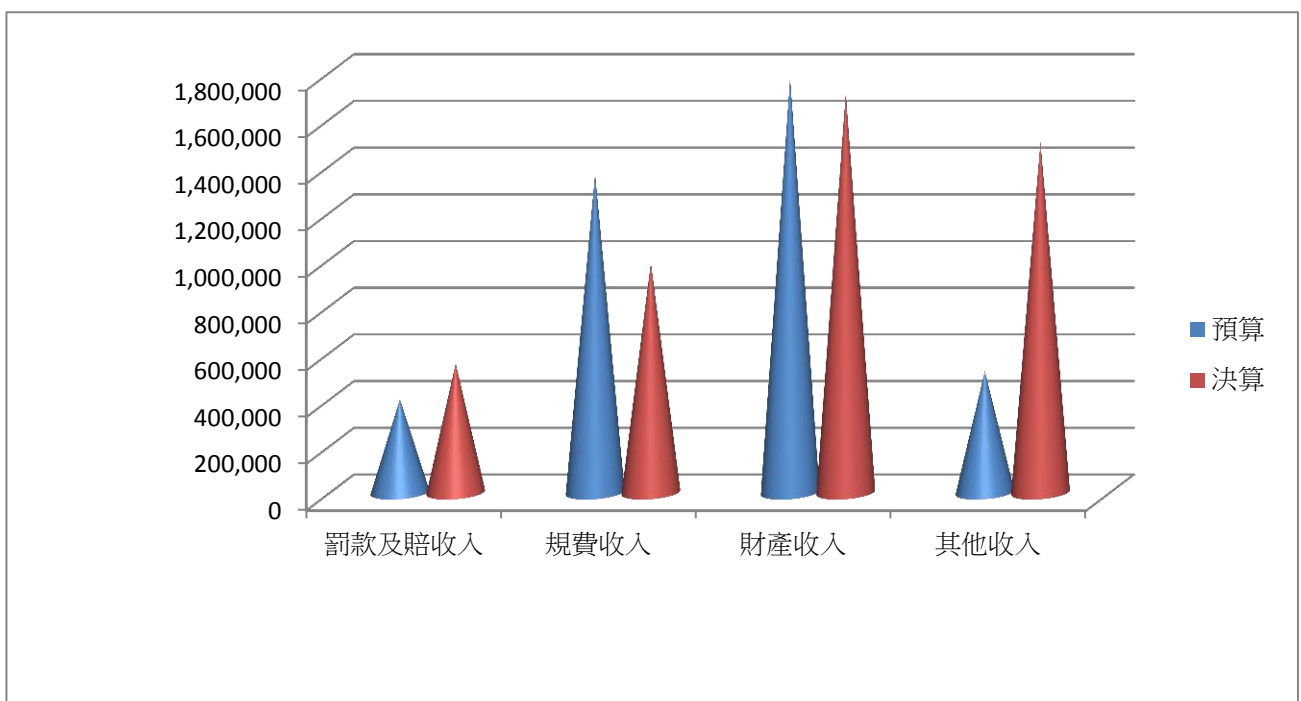
105年度歲入預算為4,068,000元，歲入決算為4,754,455元，減少686,455元

，其主要收入為其他收入981,742元，其次為罰款及賠償收入154,172元。

表6：105年歲入預決算之比較

科目別	預算	決算	預決算之比較
總計	4,068,000	4,754,455	686,455
罰款及賠償收入	400,000	554,172	154,172
規費收入	1,367,000	984,980	-382,020
財產收入	1,780,000	1,712,561	-67,439
其他收入	521,000	1,502,742	981,742

圖9：105年歲入預決算比較分析

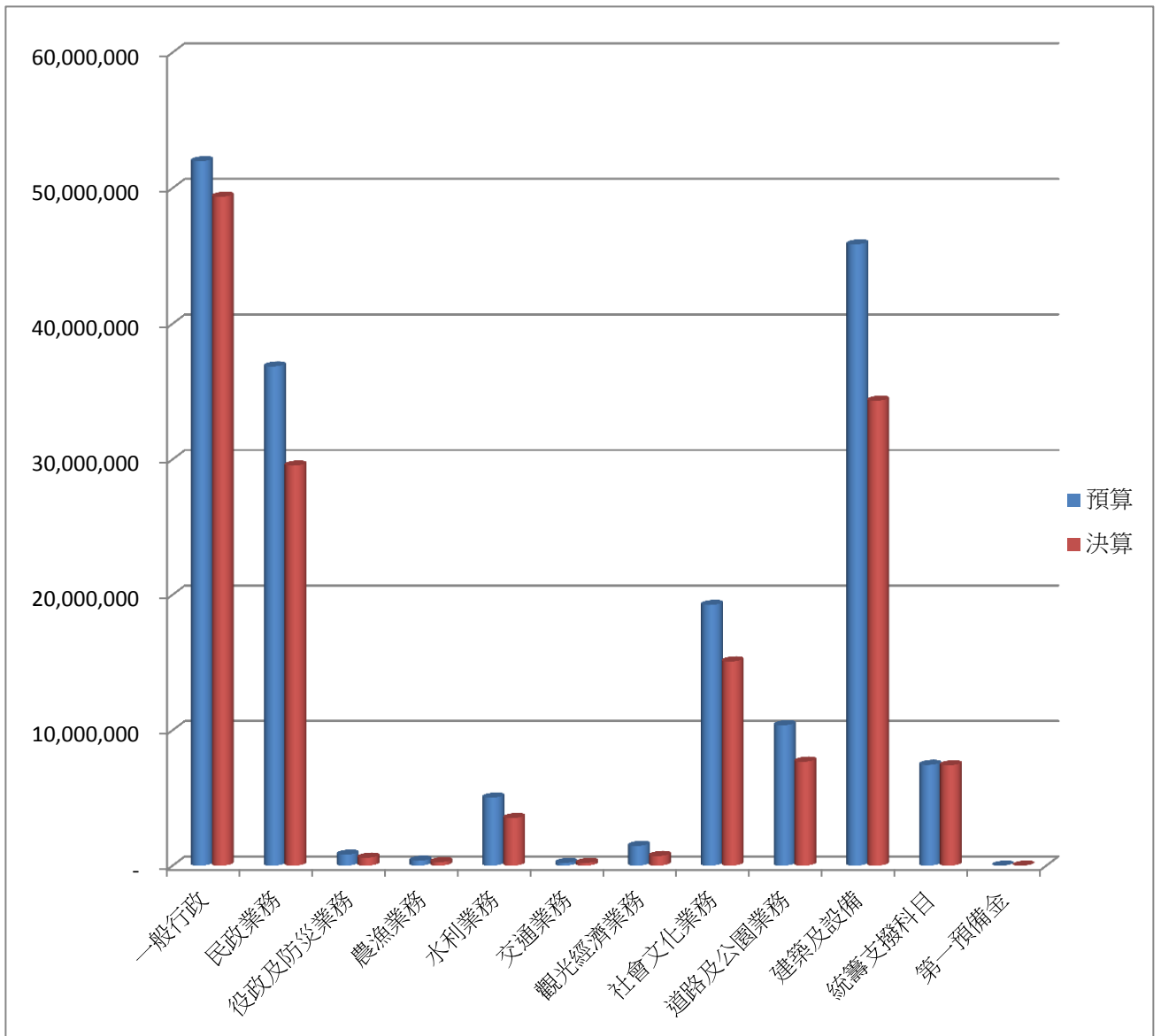


105年度歲出預算為179,586,071元，歲出決算為148,658,844元，減少30,927,227元。

表7：105年歲出預決算之比較

科目	預算	決算	預決算之比較
總計	179,586,071	148,658,844	-30,927,227
一般行政	51,981,413	49,363,255	-2,618,158
民政業務	36,849,000	29,540,388	-7,308,612
役政及防災業務	812,000	584,804	-227,196
農漁業務	364,000	261,670	-102,330
水利業務	5,020,000	3,511,672	-1,508,328
交通業務	200,000	199,750	-250
觀光經濟業務	1,460,000	711,921	-748,079
社會文化業務	19,250,000	15,078,792	-4,171,208
道路及公園業務	10,361,768	7,675,878	-2,685,890
建築及設備	45,848,065	34,322,677	-11,525,388
統籌支撥科目	7,439,825	7,408,037	-31,788
第一預備金	-	-	-

圖10：105年歲出預決算比較分析



肆、結論

一、施政計畫實施狀況及績效

本區以瞭解民情、廣徵市政建設興革事項、健全里鄰組織、發揮里鄰服務功能、落實社會福利政策、辦理防災演習、加強全民防衛及役政業務、廣廣鄰里公園維護、打造區民理想居住環境為施政計畫目標。

二、預算執行概況

(一)歲入部分決算數4,754,455元：包括罰款及賠償收入554,172元、規費收入984,980元、財產收入1,712,561元、其他收入1,502,742元。

(二)歲出部分決算數：1.區政業務決算數計152,908,523元：包括人事費33,666,154元、業務費63,033,714元、獎補助費13,736,590元、設備及投資42,472,065元。2.統籌支撥科目決算數9,860,854元：包括人事費7,272,430元、業務費135,607元、設備及投資2,452,817元。

三、其他要點

(一)104年度台電協助金回饋金：預算數14,400,000，決算數14,400,000元，未支用數0元。

(二)決算數用於全區路面養護及改善工程、道路及道路附屬相關改善工程、排水改善工程、路明牌及反射鏡改善工程、綠美化工程、公園綠地廣場及公共設施維護改善工程等。

刊 名：新北市八里區財政分析

編 印：新北市八里區公所會計室

出 版：新北市八里區公所

出版日期：中華民國106年8月

本刊同時登載於八里區公所網站

網 址：<http://www.bali.ntpc.gov.tw>