

新北市八里區公所

財政分析

資料期間:108 年



新北市八里區公所編印
中華民國 109 年 7 月

目次

壹、前言.....	1
貳、本區金融概況.....	2-3
參、本區總預決算.....	4-12
肆、結論.....	13

壹、前言

財政為庶政之母，是政府行政之最基本需要，一方面要確保財務收支之維持不墜，一方面要輔助施政計畫，為政府得以順利推展各項政務之原動力。因此，財政收支關係著國家政務之推展，對經濟之需求發展至關重要。政府財政收支包括總預算及特種基金，其主要功能為明瞭各級政府之收入、消費與投資，加以分析其歲入及歲出內容比重與預算執行情形，並為明瞭課徵收與稅源分佈情形，作彙總統計整理，藉以提供財務管理之參考。

貳、本區金融概況

新北市境內108年底金融機構，包含本國銀行、基層金融機構、信託投資公司、票券金融公司及保險公司等736家，其中各區金融機構家數，以板橋區128家最多，本區為7家。本區108年金融機構包括本國銀行1家、農會信用部3家、信合社3家。

圖1：本區金融概況

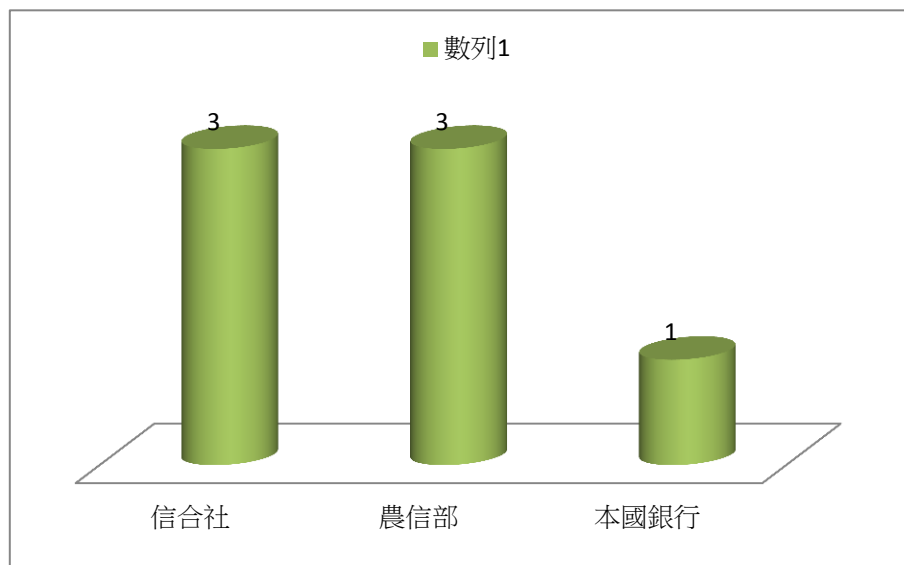


圖2：本區金融概況百分比

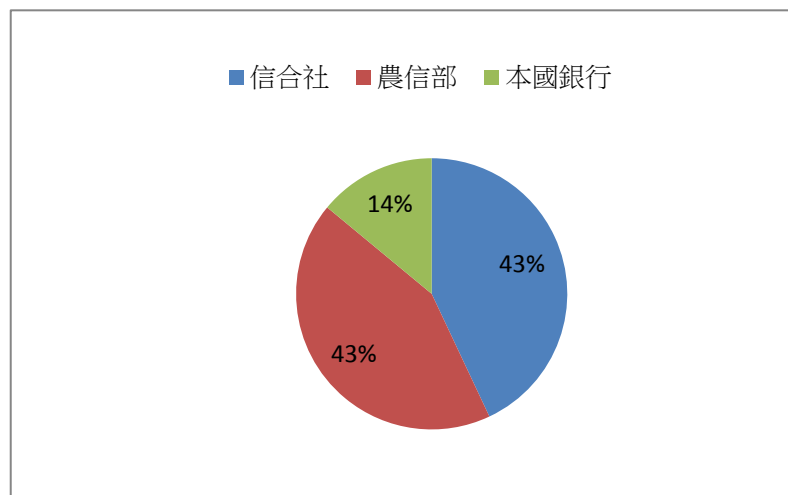


表1：新北市金融機構統計表

新北市統計	本國銀行	外國銀行	陸商銀行	信合社	農信部	漁信部	票券金融	證券金融	本國壽險	本國產險	本國再保	外國壽險	外國產險	外國再保	金融控股	家數合計
207萬里	-	-	-	-	2	2	-	-	-	-	-	-	-	-	-	4
208金山	-	-	-	1	1	-	-	-	-	-	-	-	-	-	-	2
220板橋	99	2	-	-	9	-	3	-	3	11	-	1	-	-	-	128
221汐止	20	1	-	-	9	-	-	-	-	1	-	-	-	-	-	31
222深坑	1	-	-	-	2	-	-	-	-	-	-	-	-	-	-	3
223石碇	-	-	-	-	1	-	-	-	-	-	-	-	-	-	-	1
224瑞芳	2	-	-	-	4	2	-	-	-	-	-	-	-	-	-	8
226平溪	-	-	-	-	1	-	-	-	-	-	-	-	-	-	-	1
227雙溪	-	-	-	-	1	-	-	-	-	-	-	-	-	-	-	1
228貢寮	-	-	-	-	3	-	-	-	-	-	-	-	-	-	-	3
231新店	43	1	-	-	5	-	-	-	-	-	-	-	-	-	-	49
232坪林	-	-	-	-	1	-	-	-	-	-	-	-	-	-	-	1
233烏來	-	-	-	-	1	-	-	-	-	-	-	-	-	-	-	1
234永和	43	-	-	-	4	-	-	-	1	-	-	-	-	-	-	48
235中和	64	-	-	-	6	-	-	-	-	3	-	-	-	-	-	74
236土城	32	-	-	-	6	-	-	-	-	-	-	-	-	-	-	38
237三峽	7	-	-	-	6	-	-	-	-	-	-	-	-	-	-	13
238樹林	21	-	-	-	10	-	-	-	-	-	-	-	-	-	-	31
239鶯歌	5	-	-	-	4	-	-	-	-	-	-	-	-	-	-	9
241三重	74	1	-	1	7	-	1	-	2	2	-	-	-	-	-	88
242新莊	72	1	-	-	10	-	-	-	-	2	-	-	-	-	-	85
243泰山	8	-	-	-	6	-	-	-	-	-	-	-	-	-	-	14
244林口	5	1	-	-	2	-	-	-	-	-	-	-	-	-	-	8
247蘆洲	29	1	-	-	3	-	-	-	-	-	-	-	-	-	-	33
248五股	10	-	-	2	8	-	-	-	-	-	-	-	-	-	-	20
249八里	1	-	-	3	3	-	-	-	-	-	-	-	-	-	-	7
251淡水	11	-	-	10	7	-	-	-	-	-	-	-	-	-	-	28
252三芝	-	-	-	2	2	-	-	-	-	-	-	-	-	-	-	4
253石門	-	-	-	1	2	-	-	-	-	-	-	-	-	-	-	3
合計	547	9	-	20	126	4	4	-	6	19	-	1	-	-	-	736

參、本區總預決算

本區總預決算之編列原則，本著穩健原則，量入為出，統籌運用財力資源，就可靠財力資源範圍內，按年度施政計畫，視輕重緩急，審慎編列妥切運用，藉以宏揚預算功能，並謀求地方建設之持續發展為優先及照顧大眾利益，提高生活品質，改善居住環境，並追求區民最大化社會福利水準。

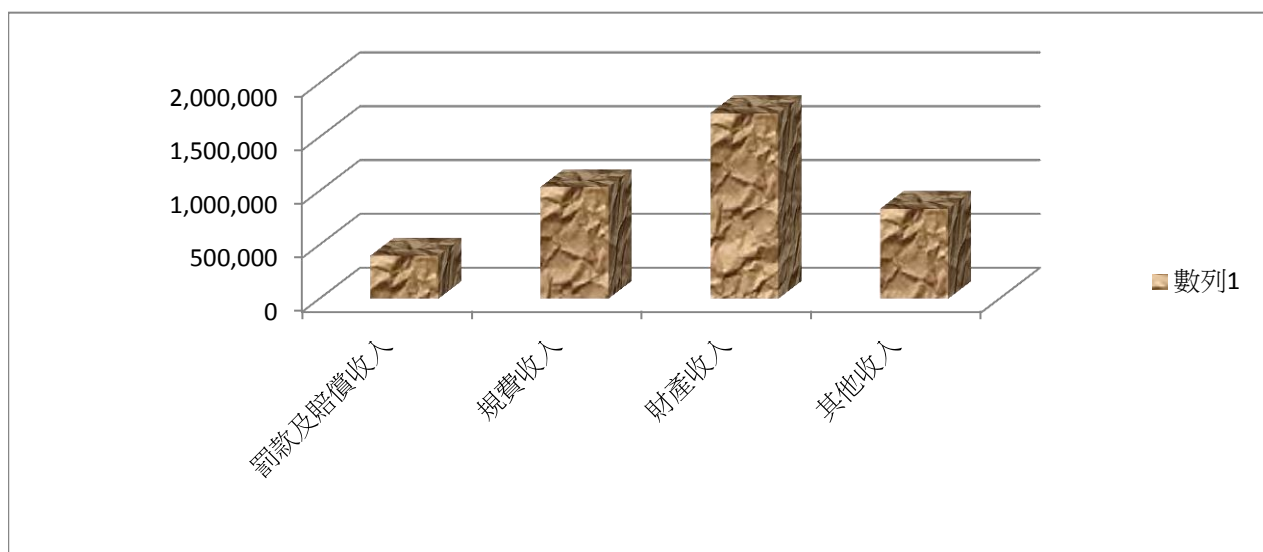
一、歲入預算：

本區108年度歲入預算數為3,996,000元，較上年度減少107,000元。

表2：歲入來源別分析表

科目別	108年度	107年度	本年與上年比較
總計	3,996,000	4,103,000	-107,000
罰款及賠償收入	400,000	400,000	-
規費收入	1,037,000	1,037,000	-
財產收入	1,723,000	1,830,000	-107,000
補助及協助收入	-	-	-
捐獻及贈與收入	-	-	-
其他收入	836,000	836,000	-

圖3：108年歲入預算分析



二、歲出預算：

108年度歲出預算數為283,723,000元、較上年度261,250,281元增加22,472,719元。

主要為建築及設備77,027,000元，其次為區政建設69,355,000元，再次之為

社會文化38,830,000元。

圖4：108年歲出預算分析

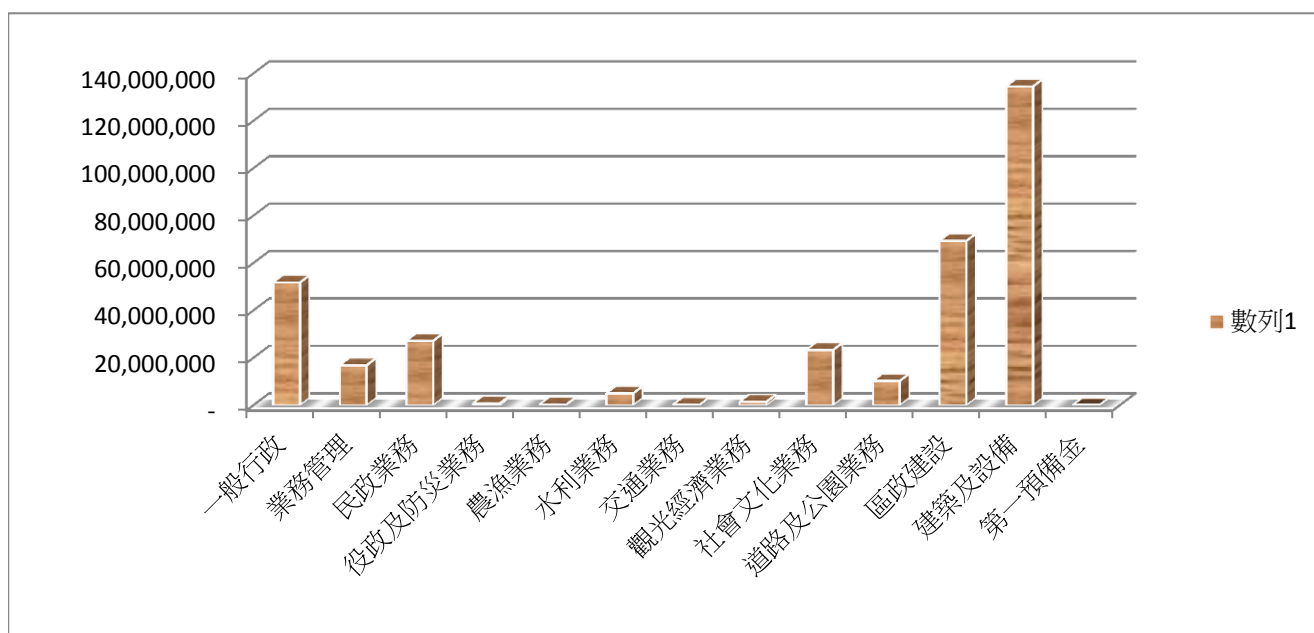
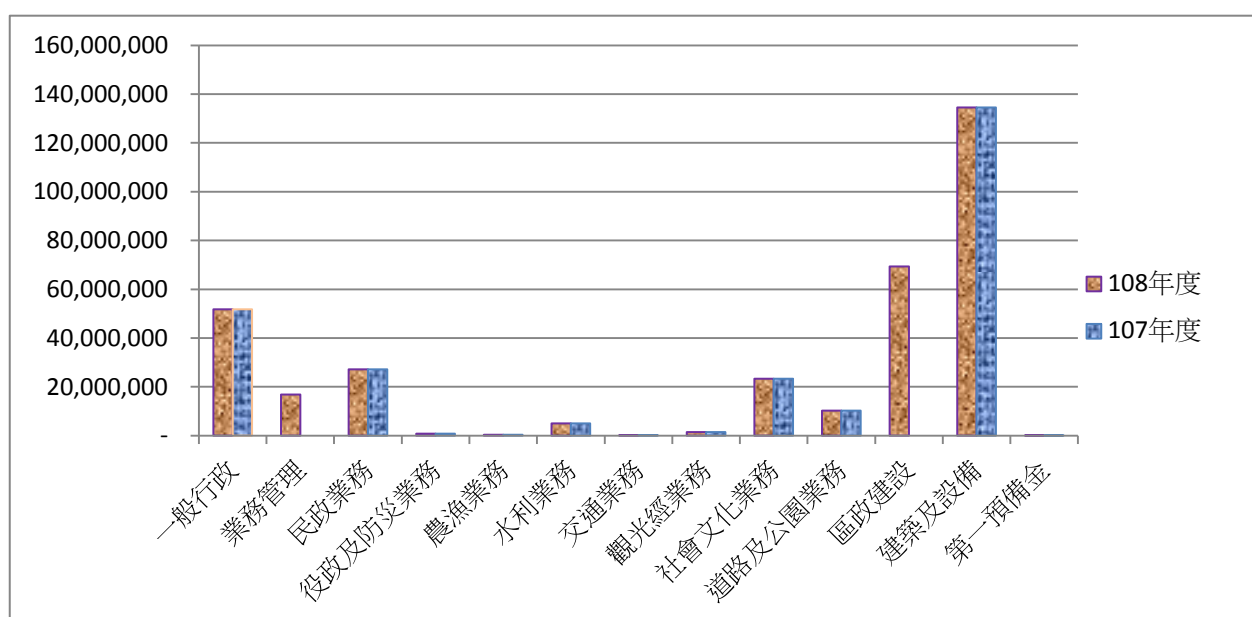


表3：歲出機關別預算表

科目	本年度預算數 (108年度)	上年度預算數 (107年度)	本年度與上年度預算比較	
			增減數	增減率(%)
總計	283,723,000	261,250,281	22,472,719	7.92%
一般行政	36,083,000	51,786,000	-15,703,000	-43.52%
業務管理	16,851,000	-	16,851,000	0.00%
民政業務	27,181,000	27,181,000	-	0.00%
役政及防災業務	812,000	812,000	-	0.00%
農漁業務	364,000	364,000	-	0.00%
水利業務	5,020,000	5,020,000	-	0.00%
交通業務	200,000	200,000	-	0.00%
觀光經濟業務	1,872,000	1,460,000	412,000	22.01%
社會文化業務	38,830,000	23,330,000	15,500,000	39.92%
道路及公園業務	10,028,000	10,255,000	-227,000	-2.26%
區政建設	69,355,000	-	69,355,000	0.00%
建築及設備	77,027,000	134,531,000	-57,504,000	-74.65%
統籌支撥科目	-	6,211,281	- 6,211,281	0.15%
第一預備金	100,000	100,000	-	0.00%
第一預備金	100,000	100,000	-	0.00%

圖5：108年與107年歲出預算比較



政府預算暨先確定工作施政計畫與目標，是以執行工作計畫與目標時對預算之動支務求配合財務調度，並應以嚴格控制預算，合理而有效之運用，期使施政計畫與執行結果之權責發生差距越佳，而決算資料乃為執行預算結果衡量績效之指標。

三、歲入決算

108年度歲入決算為4,904,640元，較上年為4,828,583元增加76,057元。

108年度決算數就歲入來源觀察，財產收入1,989,980元(佔40.57%)為首，其他收入1,347,895元(佔27.48%)次之，規費收入1,294,781元(佔26.40%)再次之。

表4：歲入決算比較表

科目別	108年度		107年度	
	金額	%	金額	%
總計	4,904,640	100%	4,828,583	100%
罰款及賠償收入	271,984	5.55%	510,691	10.58%
規費收入	1,347,895	27.48%	1,203,220	24.92%
財產收入	1,989,980	40.57%	1,862,181	38.57%
補助及協助收入	-	-	-	-
捐獻及贈與收入	-	-	-	-
其他收入	1,294,781	26.40%	1,252,491	25.94%

圖6：108年度歲入決算分析

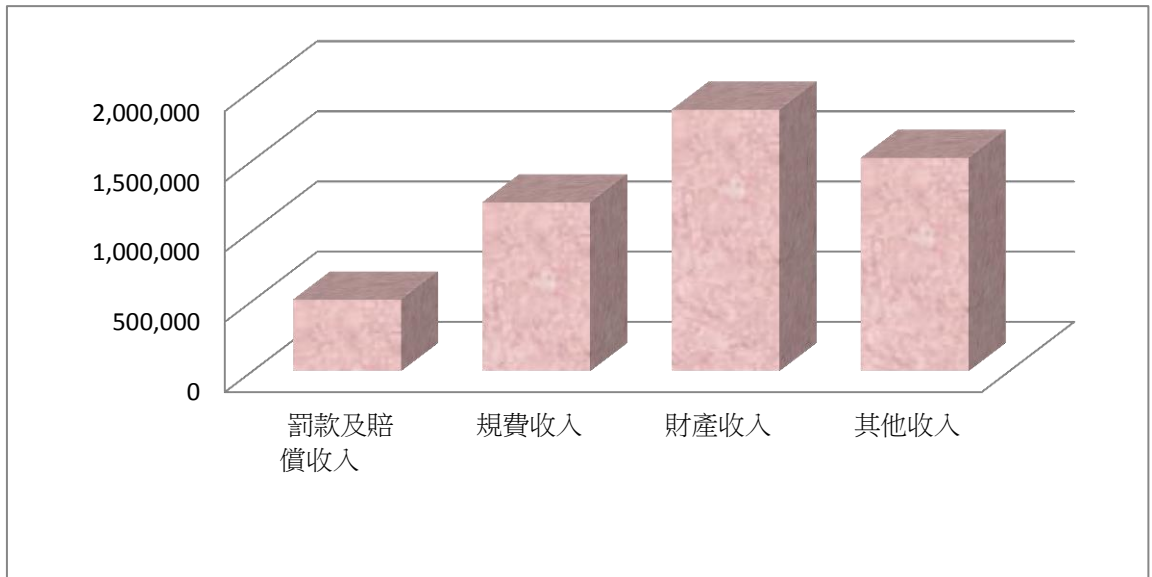
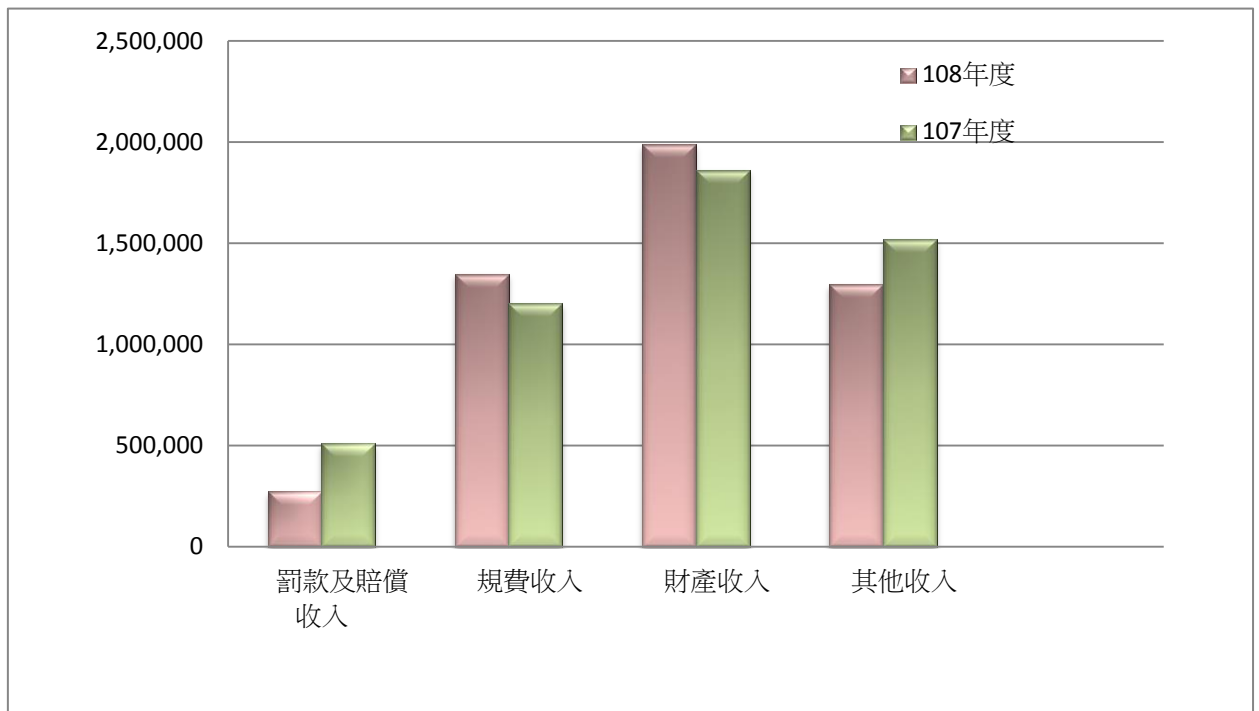


圖7：108年與107年歲入決算比較分析



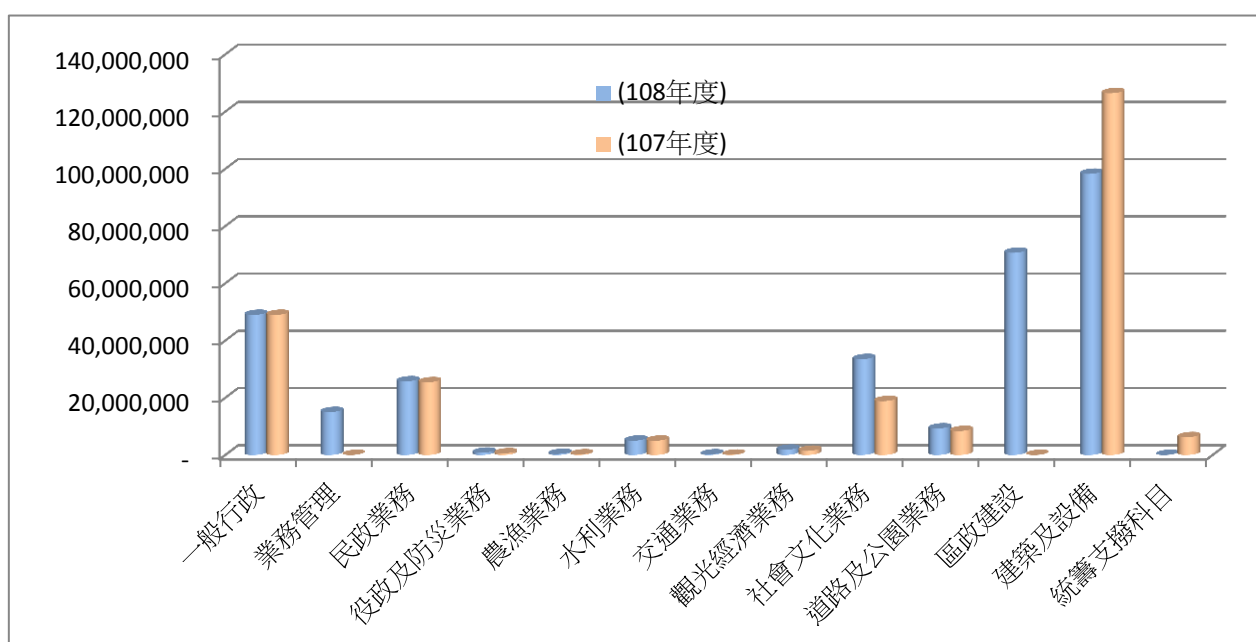
四、歲出決算

108年度歲出決算數為296,519,132元，較上年度241,549,426元，增加54,969,706元。

表5：歲出機關別決算表

科目	本年度決算數 (108年度)	上年度決算數 (107年度)	本年度與上年度決算比較	
			增減數	增減率(%)
總計	296,519,132	241,549,426	54,969,706	18.54%
一般行政	35,870,770	48,946,490	-13,075,720	-36.45%
業務管理	14,998,530	-	14,998,530	-
民政業務	25,734,544	25,406,530	328,014	1.27%
役政及防災業務	792,148	568,923	223,225	28.18%
農漁業務	363,828	202,706	161,122	44.29%
水利業務	5,012,285	4,995,252	17,033	0.34%
交通業務	200,000	99,900	100,100	50.05%
觀光經濟業務	1,850,622	1,460,000	390,622	21.11%
社會文化業務	33,496,072	18,842,360	14,653,712	43.75%
道路及公園業務	9,268,369	8,370,303	898,066	9.69%
區政建設	70,673,392	-	70,673,392	0.00%
建築及設備	98,258,572	126,445,681	-28,187,109	28.69%
統籌支撥科目	-	6,211,281	-6,211,281	-
第一預備金	-	-	-	-
第一預備金	-	-	-	-

圖8：108年與107年歲出決算比較分析



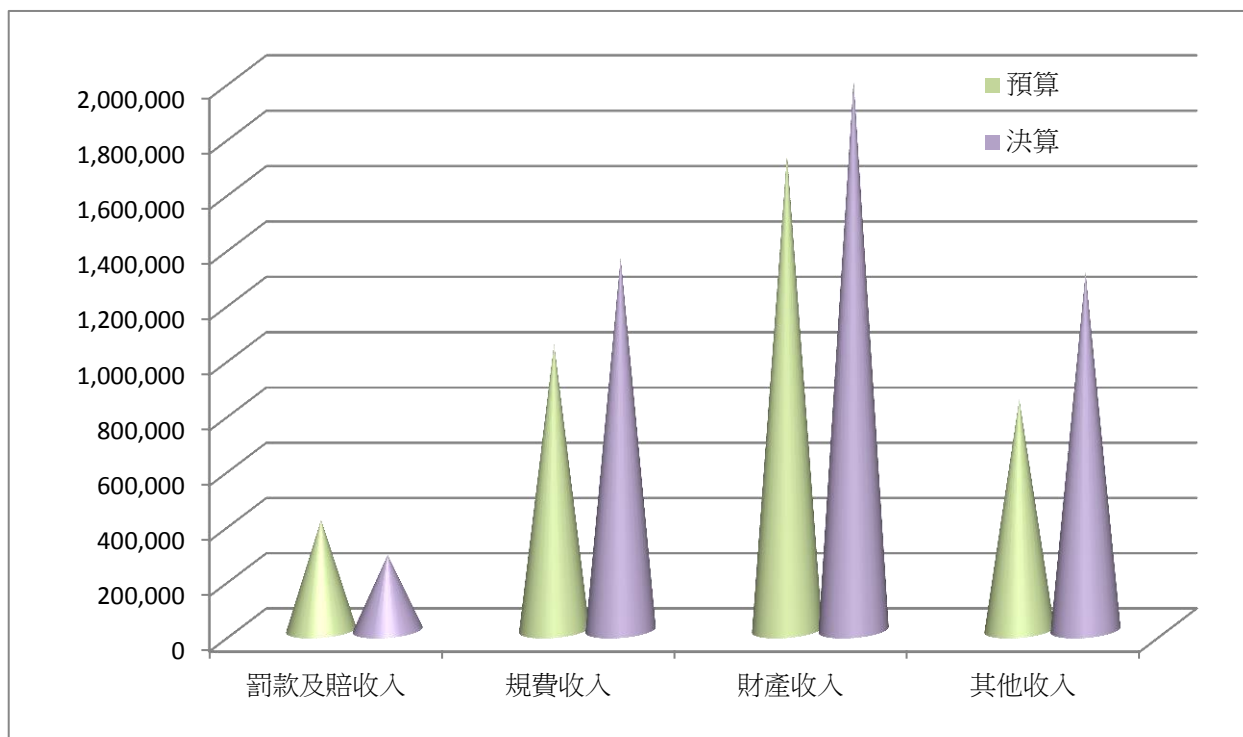
五、預算與決算之比較

108年度歲入預算為3,996,000元，歲入決算為4,904,640元，減少908,640元。

表6：108年歲入預決算之比較

科目別	預算	決算	預決算之比較
總計	3,996,000	4,904,640	908,640
罰款及賠償收入	400,000	271,984	-128,016
規費收入	1,037,000	1,347,895	310,895
財產收入	1,723,000	1,989,980	266,980
其他收入	836,000	1,294,781	458,781

圖9：108年歲入預決算比較分析

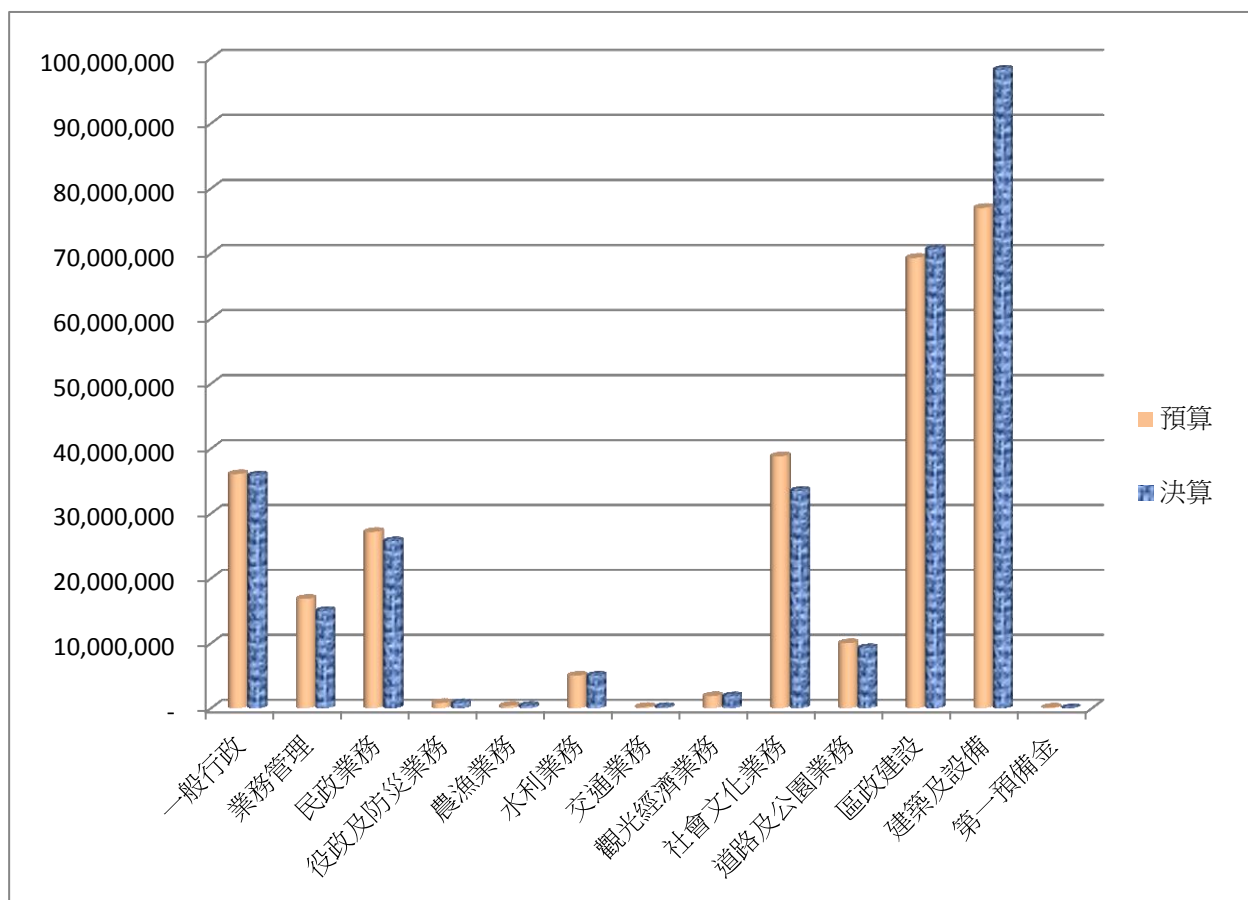


108年度歲出預算為283,723,000元，歲出決算為296,519,132元，增加19,700,855元。

表7：108年歲出預決算之比較

科目	預算	決算	預決算之比較
總計	283,723,000	296,519,132	12,796,132
一般行政	36,083,000	35,870,770	-212,230
業務管理	16,851,000	14,998,530	-1,852,470
民政業務	27,181,000	25,734,544	-1,446,456
役政及防災業務	812,000	792,148	-19,852
農漁業務	364,000	363,828	-172
水利業務	5,020,000	5,012,285	-7,715
交通業務	200,000	200,000	-
觀光經濟業務	1,872,000	1,850,622	-21,378
社會文化業務	38,830,000	33,496,072	-5,333,928
道路及公園業務	10,028,000	9,268,369	-759,631
區政建設	69,355,000	70,673,392	1,318,392
建築及設備	77,027,000	98,258,572	21,231,572
第一預備金	100,000	-	-

圖10：108年歲出預決算比較分析



肆、結論

一、施政計畫實施狀況及績效

本區以瞭解民情、廣徵市政建設興革事項、健全里鄰組織、發揮里鄰服務功能、落實社會福利政策、辦理防災演習、加強全民防衛及役政業務、賡廣鄰里公園維護、打造區民理想居住環境為施政計畫目標。

二、預算執行概況

(一)歲入部分決算數4,904,640元：包括罰款及賠償收入271,984元、規費收入1,347,895元、財產收入1,989,980元、其他收入1,294,781元。

(二)歲出部分決算數：1.區政業務決算數計162,789,790元：包括業務費68,427,584元、獎補助費23,755,835元、設備及投資70,206,371元。
2.統籌支撥科目決算數14,166,245元：包括人事費6,178,007元、業務費76,136元、設備及投資7,912,102元。

三、其他要點

(一)108年度台電年度發電促協金：預算數15,474,000元，決算數14,840,538元。

(二)決算數用於全區路面養護及改善工程、道路及道路附屬相關改善工程、排水改善工程、路明牌及反射鏡改善工程、綠美化工程、公園綠地廣場及公共設施維護改善工程等。

刊 名：新北市八里區財政分析

編 印：新北市八里區公所會計室

出 版：新北市八里區公所

出 版 日 期：中華民國109年7月

本刊同時登載於八里區公所網站

網 址：<http://www.bali.ntpc.gov.tw>

