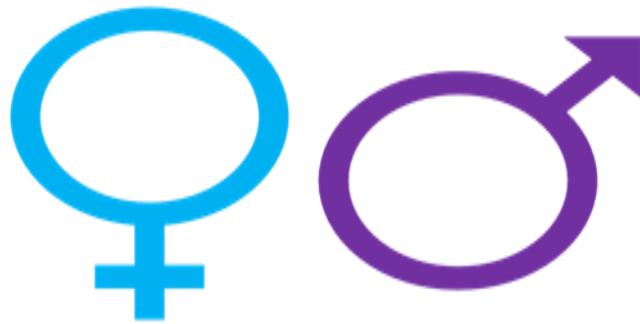




資料期間 108 年度

新北市八里區性別圖像



新北市八里區公所編印

中華民國 109 年 8 月出版

目次

壹、前言.....	1
一、人口成長.....	2
(一)、人口概況.....	2
(二)、人口年齡分配.....	5
(三)、原住民族人口概況.....	7
二、婚姻概況.....	9
(一)、現住人口婚姻概況.....	9
(二)、婚姻概況—未婚年齡結構.....	10
(三)、婚姻概況—有偶年齡結構.....	12
(四)、婚姻概況—離婚年齡結構.....	13
(四)、婚姻概況—喪偶年齡結構.....	14
二、教育概況.....	15
(一)、教育概況—15歲以上現住人口識字情況.....	15
(二)、教育概況—15歲以上現住人口畢業學籍.....	16
三、社會福利.....	17
(一)、低收入戶概況.....	17
(二)、中低收入戶概況.....	18
四、主要死因.....	19
五、公共行政事務.....	21
(一)、公職人員性別概況.....	21
(二)、公職人員年齡概況.....	21
貳、結論.....	23
參、參考資料.....	24

凡 例

- 一、本區性別圖像編列之目的，旨在報導本區各項性別統計資料，俾以提供施政考核及釐定施政計畫之參考。
- 二、本區性別統計所列資料來源，係根據之資料加以整編而成，其資料來源均分別註明於各表之下，以利查考。
- 三、本區社會救助分析所列數字，以民國 107 年為主，茲為明瞭歷年施政進展之情形起見，盡量將近年資料予以並列，藉資比較。
- 四、表內所列「年」係指全年動態數字(自 1 月 1 日至 12 月 31 日止)，「年底」係指十二月靜態數字，有特殊情形者，則指「年度」。
- 五、本區性別圖像所用符號代表意義如下：
 - 「—」符號者表示無數字。
 - 「…」符號者表示數字不詳。
 - 「--」符號者表示有數字但無意義。
 - 「0」符號者表示有數字但不及半單位。
- 六、本區性別圖像所在資料如有更新數字，均以修正，凡與前期數字不同時，概以本期數字為準。
- 七、本區性別圖像為業務單位提供有關資料，始克編成，至感公誼，謹申謝忱，惟統計數字誤漏之處，在所難免，敬請不吝指正。

壹、前言

有關性別統計，源於 1975 第 1 次婦女大會提出編製與婦女有關的統計，1985 年聯合國於奈洛比舉辦第 3 次世界婦女大會，擴張婦女統計至包含兩性資料，1995 年聯合國於在北京舉辦的第四次世界婦女大會，制定和通過旨在提高全球婦女地位的《北京宣言和行動綱領》，提出了為規劃與評估政策，應發展並宣傳性別區隔的資料與訊息，來促進女性的權利。

性別統計，透過系統及科學方法收集數據與分析，依性別分類的統計資料，反應出兩性參與社會經濟領域的情況，瞭解兩性在現存的政治、經濟、社會、文化及環境等脈絡之不同處境，以確保制定之政策是建構在正確的數據及推論上，推動性別主流化不可或缺之重要工具。

新北市政府為推動性別主流化，105 年成立性別平等專案小組，隔年 3 月函文各區公所配合建立性別統計網頁專區，建置各區性別統計指標項目，逐年辦理增修維護作業，落實推動性別主流化觀念及性別平等意識，達成性別的實質平等。

一、人口成長

(一)、人口概況

八里區現住人口數女性多於男性，單獨生活戶長數也是女性多於男性；男性性別比呈逐年遞增之趨勢。

本區 108 年底現住人口數男性為 19,728 人，女性為 19,803 人，其中男性較 107 年底增加 318 人 (1.64%)，女性增加 304 人 (1.57%)，本區從 105 年至 108 年性比例、男性及女性人口都呈現逐年上升趨勢。

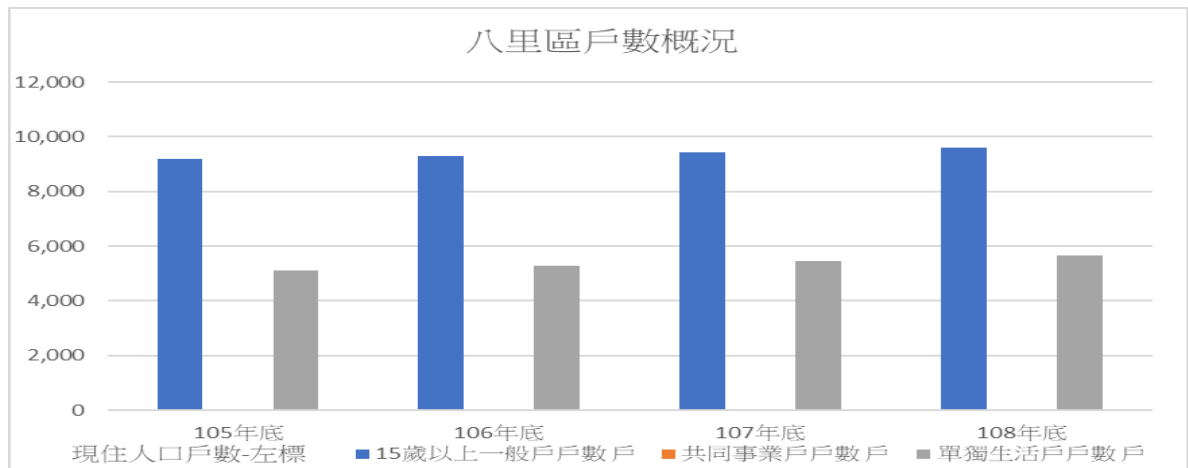
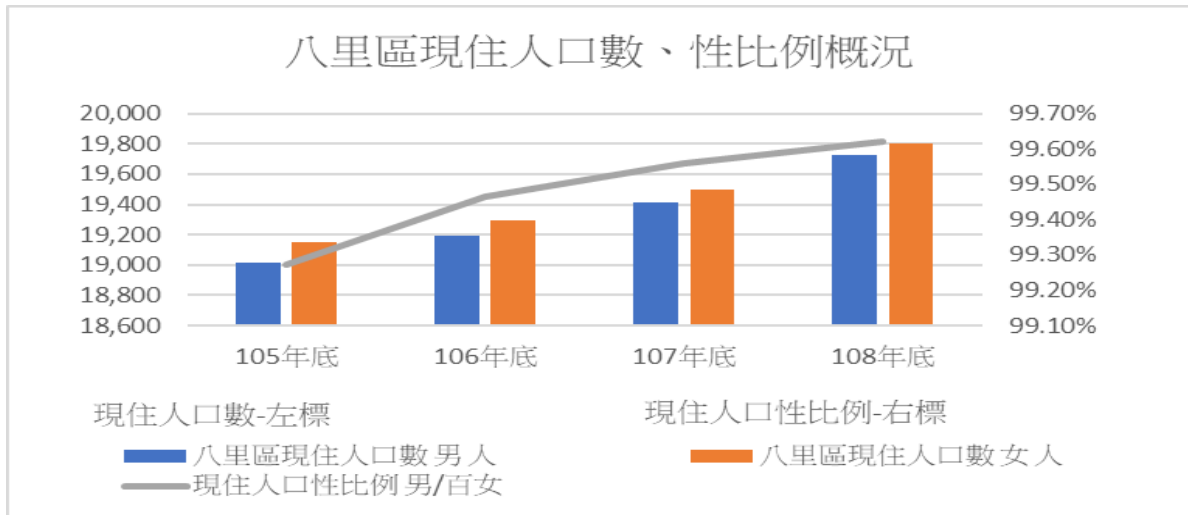
單獨生活戶戶長男性為 2,800 人，女性為 2,805 人，男性較 107 年底增加 83 人 (3.05%)，女性增加 104 人 (3.79%)。

項目	八里區現住人口數		現住人口 性比例
	男	女	
單位	人	人	男/百女
105年底	19,014	19,153	99.27%
106年底	19,195	19,298	99.47%
107年底	19,410	19,496	99.56%
108年底	19,728	19,803	99.62%
108年底較107年 底增減數	318	307	--
108年底較107年 底增減率(%)	1.64%	1.57%	--

資料來源：新北市政府民政局

項目	15歲以上 一般戶戶 數	共同事業 戶戶數	單獨生活 戶戶數
單位	戶	戶	戶
105年底	9,185	3	5,121
106年底	9,290	3	5,288
107年底	9,419	3	5,458
108年底	9,617	3	5,645
108年底較 107年底增 減數	198	0	--
108年底較 107年底增 減率(%)	2.10%	0.00%	--

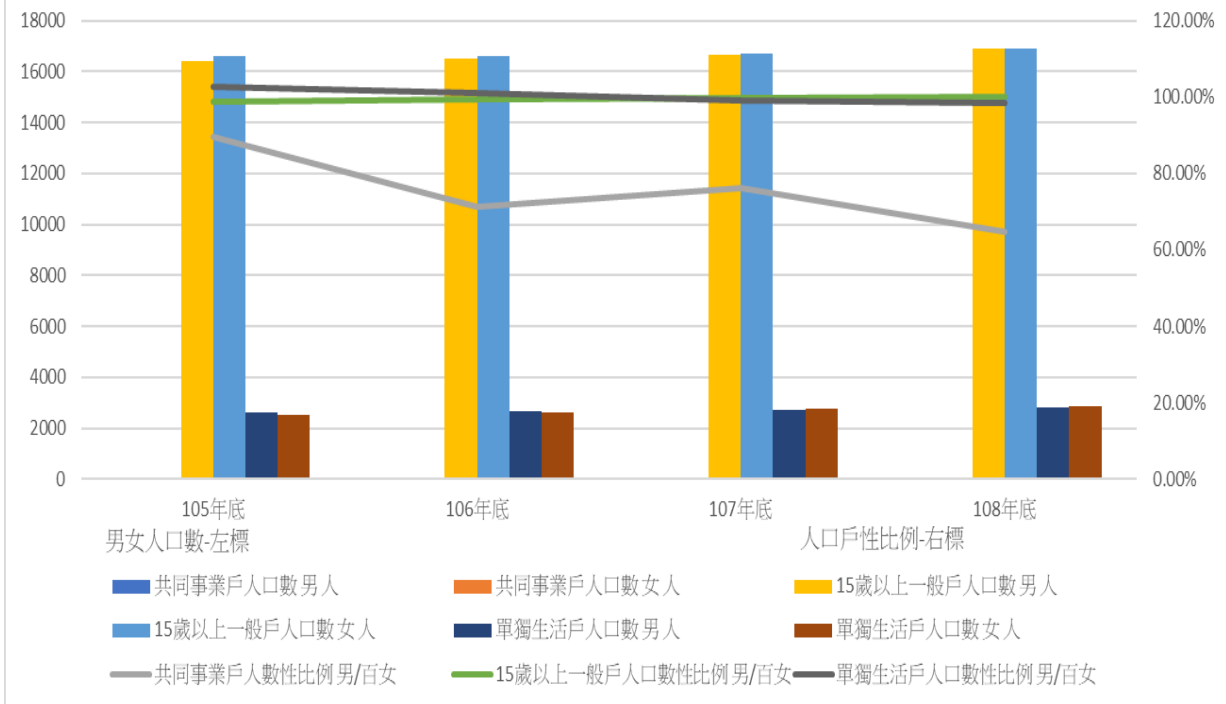
資料來源：新北市政府民政局



項目	共同事業戶人口數		共同事業戶人口數性比例 男/百女	15歲以上一般戶人口數		15歲以上一般戶人口數性比例 男/百女	單獨生活戶人口數		單獨生活戶人口數性比例 男/百女
	男	女		男	女		男	女	
單位	人	人	男/百女	人	人	男/百女	人	人	男/百女
105年底	34	38	89.47%	16386	16588	98.78%	2594	2527	102.65%
106年底	30	42	71.43%	16507	16626	99.28%	2658	2630	101.06%
107年底	32	42	76.19%	16661	16713	99.69%	2717	2741	99.12%
108年底	31	48	64.58%	16897	16910	99.92%	2800	2845	98.42%
108年底較107年底增減數	-1	6	--	236	197	--	83	104	--
108年底較107年底增減率(%)	-3.13%	14.29%	--	1.42%	1.18%	--	3.05%	3.79%	--

資料來源：新北市政府民政局

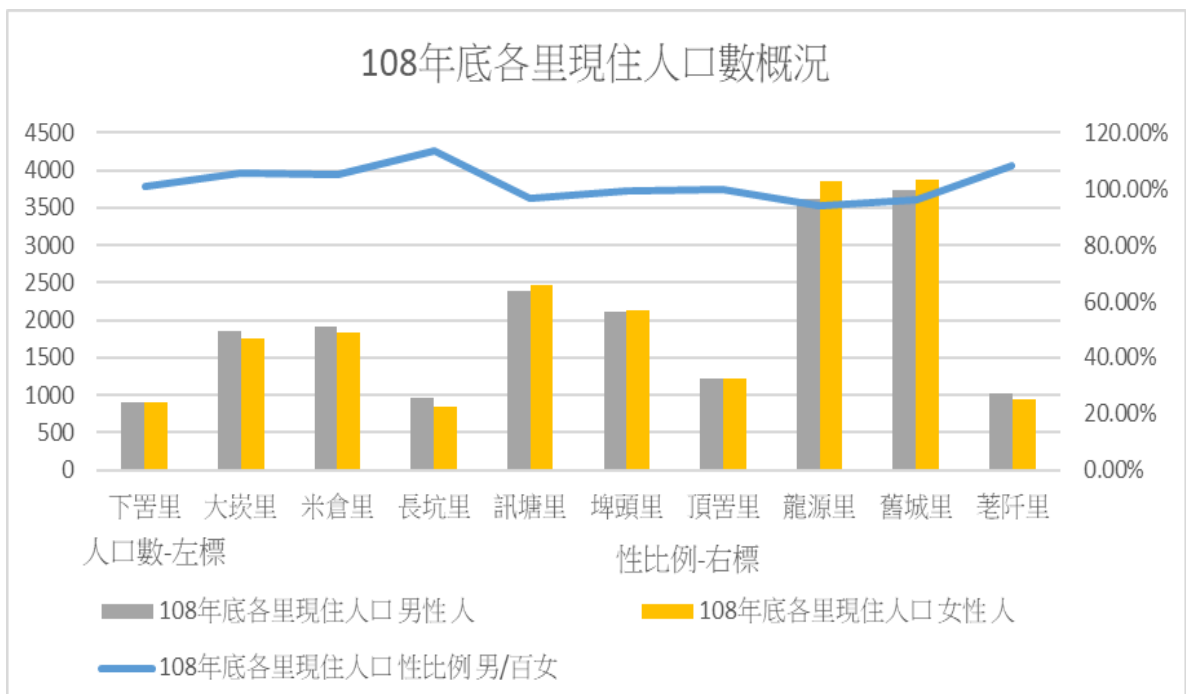
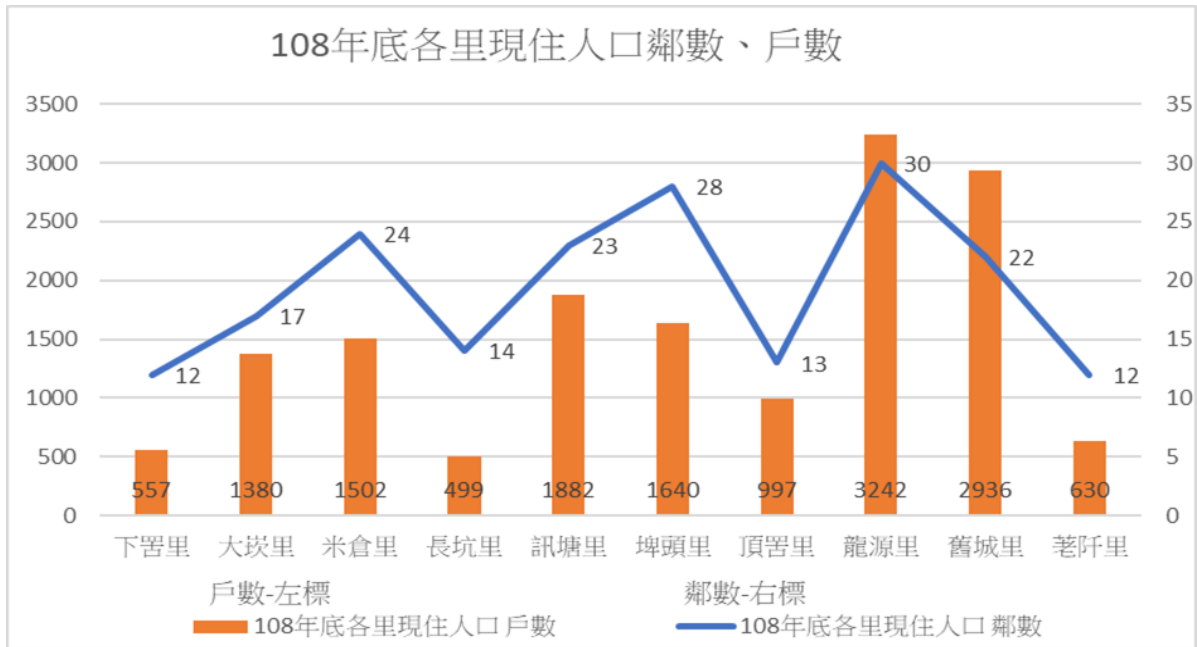
八里區戶數男女性比例概況



108年本區鄰數、戶數為龍源里最大舊城里次之，男性女性人口數舊城里最多龍源里次之，性比例(男/百女)長坑里最高為113.68%，如下表及各圖。

項目	108年底各里現住人口				
	鄰數	戶數	男性 人	女性 人	性比例 男/百女
下厝里	12	557	910	901	101.00%
大崁里	17	1380	1850	1750	105.71%
米倉里	24	1502	1921	1829	105.03%
長坑里	14	499	964	848	113.68%
訊塘里	23	1882	2381	2459	96.83%
埤頭里	28	1640	2112	2130	99.15%
頂厝里	13	997	1226	1230	99.67%
龍源里	30	3242	3620	3848	94.07%
舊城里	22	2936	3727	3871	96.28%
荖厝里	12	630	1017	937	108.54%

資料來源：新北市政府民政局



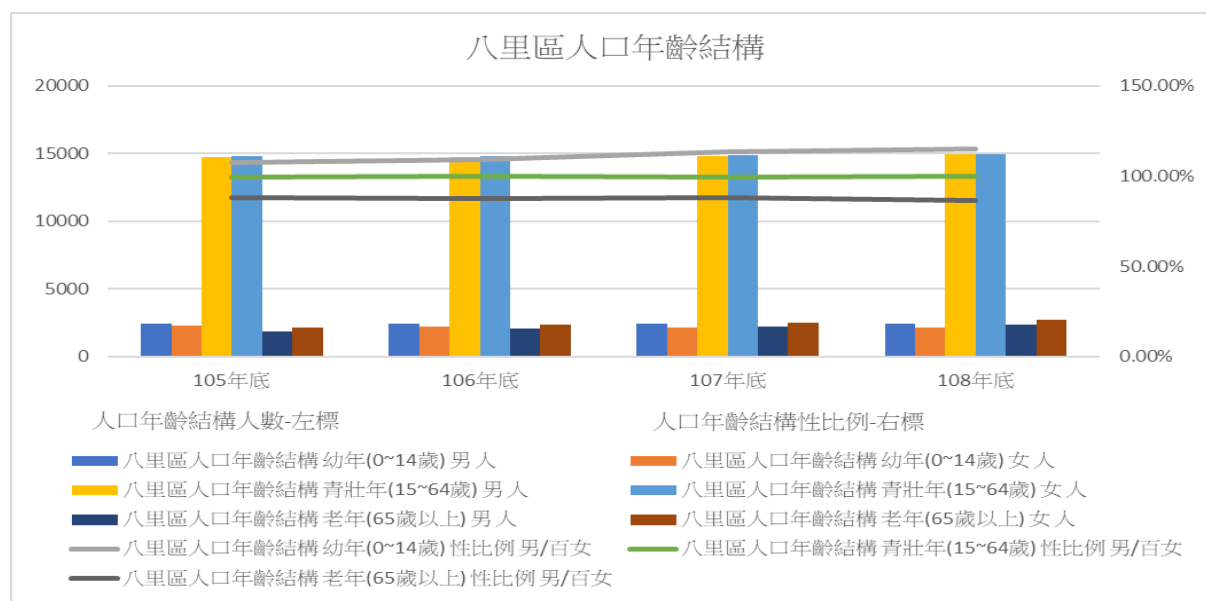
(二)、人口年齡分配

八里區男性人口幼年人口多於女性，青壯年、老年人口則為女性多於男性。

本區 108 年底戶籍登記幼年人口數男性為 2,437 人，女性為 2,120 人，其中男性較 107 年底增加 28 人(1.16%)，女性減少 1(0.05%)；青壯年人口數男性為 1,941 人，女性為 14,957 人，其中男性較 107 年底增加 141 人(0.95%)，女性增加 86(0.58%)；老年人口數男性為 2,350 人，女性為 2,726 人，其中男性較 107 年底增加 147 人(6.77%)，女性增加 222(8.87%)。

項目	八里區人口年齡結構								
	幼年(0~14歲)			青壯年(15~64歲)			老年(65歲以上)		
	男	女	性比例	男	女	性比例	男	女	性比例
單位	人	人	男/百女	人	人	男/百女	人	人	男/百女
105年底	2418	2252	107.37%	14711	14766	99.63%	1885	2135	88.29%
106年底	2394	2193	109.17%	14756	14761	99.97%	2045	2344	87.24%
107年底	2409	2121	113.58%	14800	14871	99.52%	2201	2504	87.90%
108年底	2437	2120	114.95%	14941	14957	99.89%	2350	2726	86.21%
108年底較107年底增減數	28	-1	--	141	86	--	149	222	--
108年底較107年底增減率(%)	1.16%	-0.05%	--	0.95%	0.58%	--	6.77%	8.87%	--

資料來源：新北市統計年報



(三)、原住民族人口概況

八里區原住民族人口數女性多於男性；平地原住民族與山地原住民族人口數皆為女性多於男性。

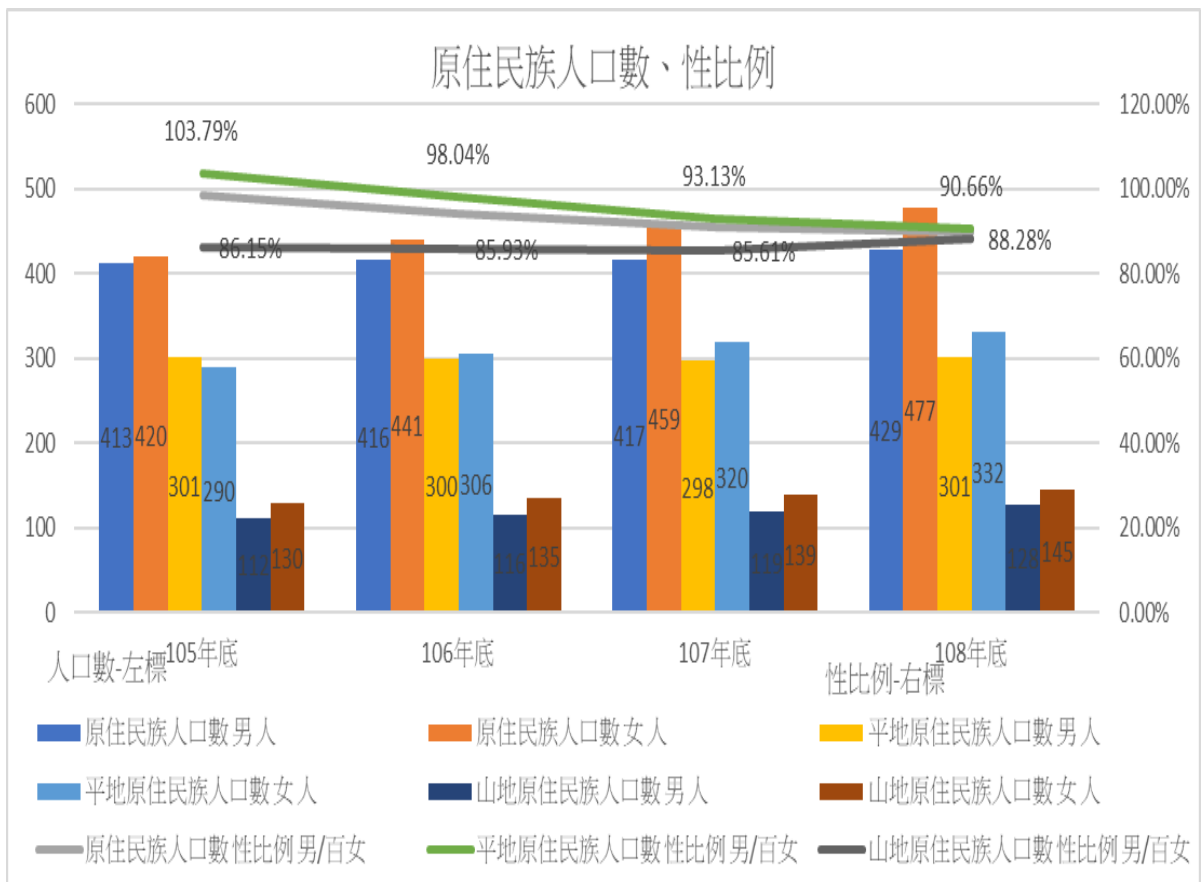
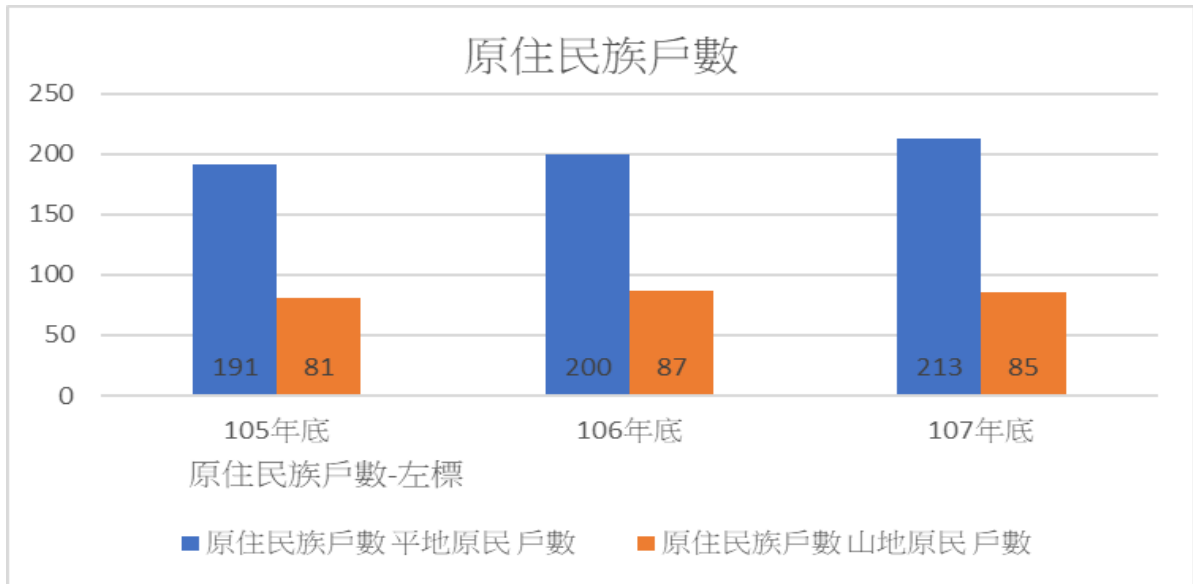
本區 108 年底戶籍登記原住民族戶數平地原住民戶數 213 戶，山地原住民戶數 94 戶；原住民族人口數男性為 429 人，女性為 477 人，其中平地原住民族人口數男性為 301 人，女性為 332 人，男性較 107 年底增加 3 人 (1.01%)，女性增加 12 人 (3.75%)。山地原住民族人口數男性為 128

項目	原住民族戶數	
	平地原民	山地原民
單位	戶數	戶數
105年底	191	81
106年底	200	87
107年底	213	85
108年底	213	94
108年底較107年底增減數	0	9
108年底較107年底增減率(%)	0.00%	10.59%

人，女性為 145 人，其中男性較 107 年底增加 9 人 (7.56%)，女性增加 6 人 (4.32%)。

資料來源：新北市統計年報

項目	原住民族人口數			平地原住民族人口數			山地原住民族人口數		
	男	女	性比例	男	女	性比例	男	女	性比例
單位	人	人	男/百女	人	人	男/百女	人	人	男/百女
105年底	413	420	98.33%	301	290	103.79%	112	130	86.15%
106年底	416	441	94.33%	300	306	98.04%	116	135	85.93%
107年底	417	459	90.85%	298	320	93.13%	119	139	85.61%
108年底	429	477	89.94%	301	332	90.66%	128	145	88.28%
108年底較107年底增減數	12	18	--	3	12	--	9	6	--
108年底較107年底增減率(%)	2.88%	3.92%	--	1.01%	3.75%	--	7.56%	4.32%	--



二、婚姻概況

(一)、現住人口婚姻概況

八里區現住人口未婚、有偶人口數為男性多於女性，喪偶、離婚人口數則為女性多於男性，未婚、有偶、喪偶、離婚人口數皆呈成長趨勢。

本區 108 年底現住人口未婚人數男性為 9,052 人，女性為 7,797 人，其中男性較 107 年底增加 133 人 (1.49%)，女性增加 36 人 (0.46%)。

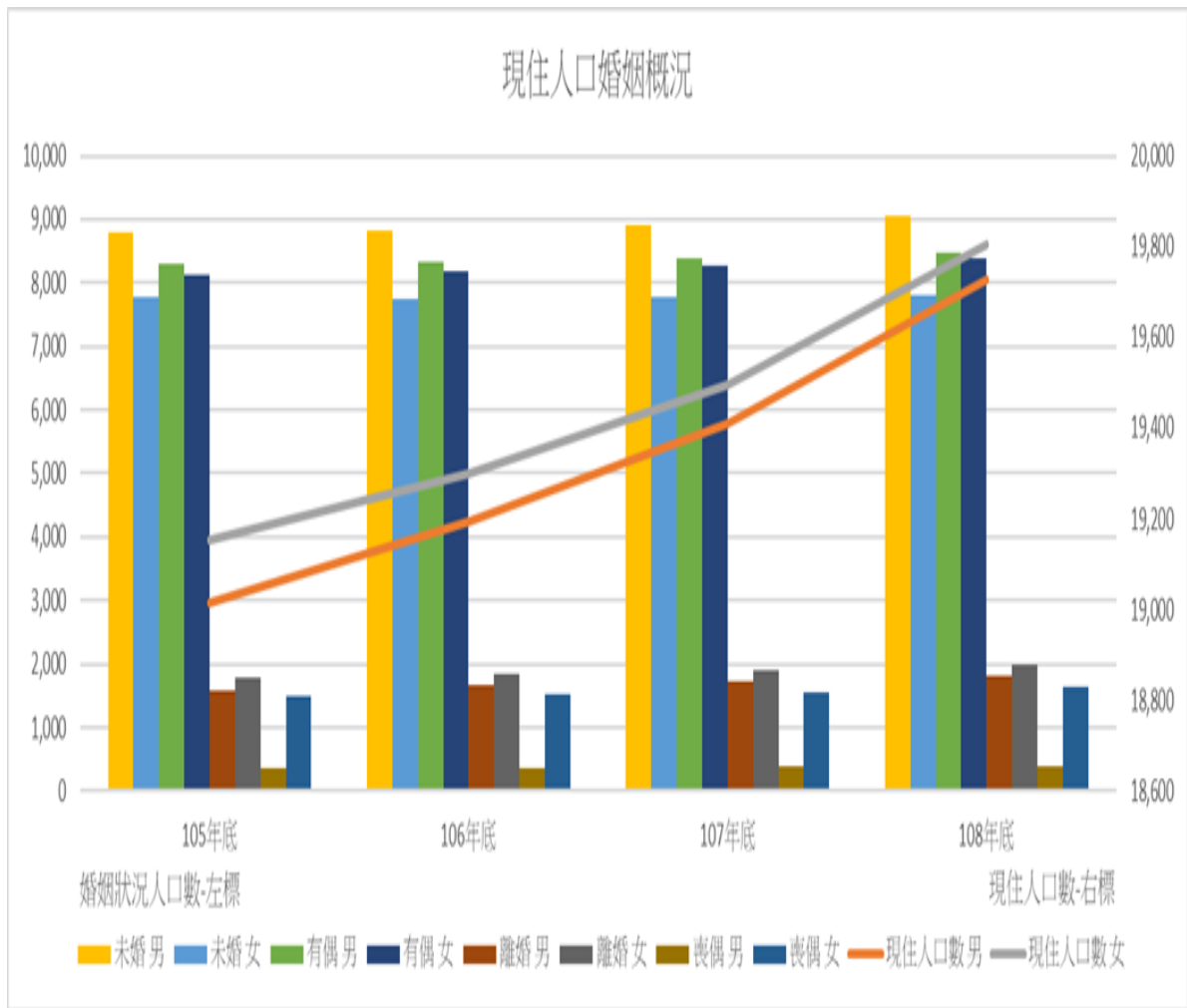
有偶人數男性為 8,479 人，女性為 8,392 人，其中男性較 107 年底增加 91 人 (1.08%)，女性增加 124 人 (1.50%)。

離婚人數男性為 1,820 人，女性為 1,988 人，其中男性較 107 年底增加 93 人 (5.39%)，女性增加 79 人 (4.14%)。

喪偶人數男性為 377 人，女性為 1,626 人，其中男性較 107 年底增加 1 人 (0.27%)，女性增加 68 人 (4.36%)。

項目	現住人口數			未婚		有偶		離婚		喪偶	
	總計	男	女	男	女	男	女	男	女	男	女
單位	人	人	人	人	人	人	人	人	人	人	人
105年底	38,167	19,014	19,153	8,783	7,762	8,287	8,132	1,595	1,776	349	1,483
106年底	38,493	19,195	19,298	8,833	7,759	8,339	8,171	1,656	1,849	367	1,519
107年底	38,906	19,410	19,496	8,919	7,761	8,388	8,268	1,727	1,909	376	1,558
108年底	39,531	19,728	19,803	9,052	7,797	8,479	8,392	1,820	1,988	377	1,626
108年底較107年底增減數	625	318	307	133	36	91	124	93	79	1	68
108年底較107年底增減率(%)	1.61%	1.64%	1.57%	1.49%	0.46%	1.08%	1.50%	5.39%	4.14%	0.27%	4.36%

資料來源：新北市統計年報

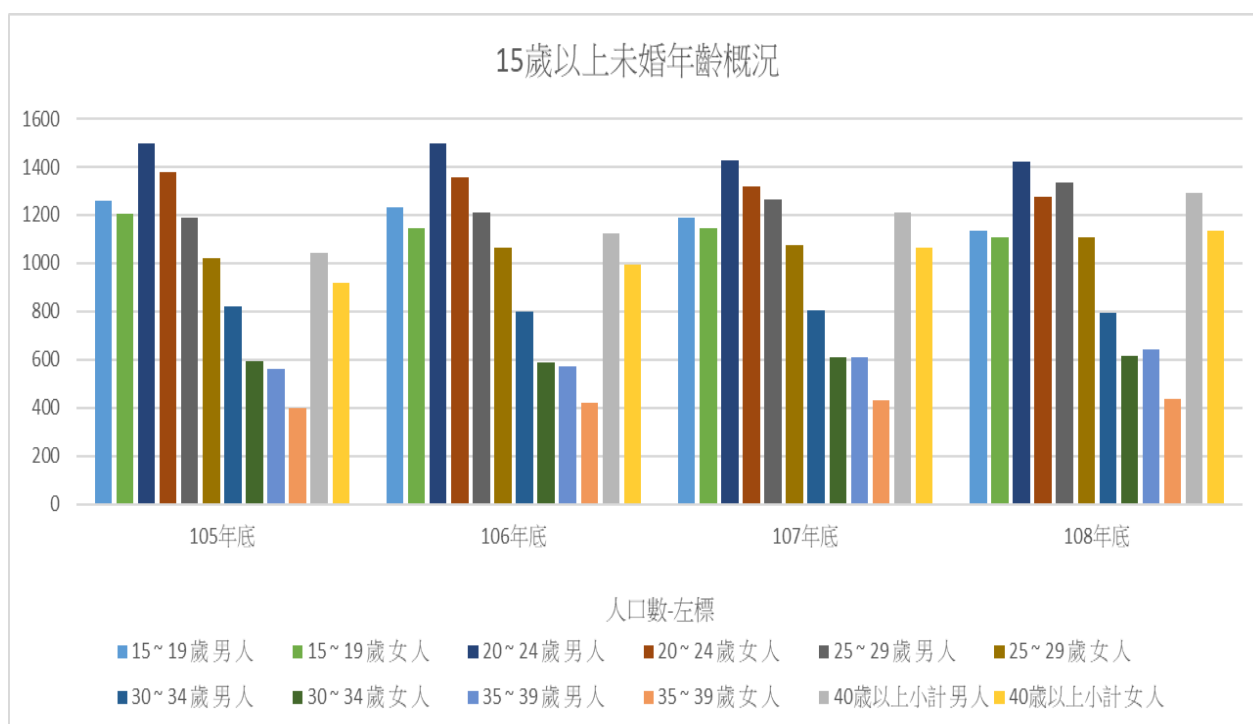


(二)、婚姻概況－未婚年齡結構

八里區現住人口未婚年齡各結構人口數皆為男性多於女性

八里區 108 年底現住人口未婚人數男性為 9,052 人，女性為 7,797 人，其中男性較 107 年底增加 133 人 (1.49%)，女性增加 36 人 (0.46%)，除 15-19 及 20-24 歲男性女性，以及 30-34 男性呈下降趨勢外，其餘皆呈上升趨勢。

項目	未婚總計		未滿15歲		15~19歲		20~24歲		25~29歲		30~34歲		35~39歲		40歲以上小計	
	男	女	男	女	男	女	男	女	男	女	男	女	男	女	男	女
單位	人	人	人	人	人	人	人	人	人	人	人	人	人	人	人	人
105年底	8,783	7,762	2,418	2,252	1,260	1,205	1,499	1,376	1,189	1,019	818	595	559	396	1,040	919
106年底	8,833	7,759	2,394	2,193	1,234	1,143	1,499	1,357	1,209	1,062	801	587	574	421	1,122	996
107年底	8,919	7,761	2,409	2,121	1,190	1,144	1,429	1,317	1,266	1,073	806	608	610	432	1,209	1,066
108年底	9,052	7,797	2,437	2,120	1,137	1,105	1,420	1,277	1,337	1,108	791	614	640	437	1,290	1,136
108年底較107年底增減數	133	36	28	-1	-53	-39	-9	-40	71	35	-15	6	30	5	81	70
108年底較107年底增減率(%)	1.49%	0.46%	1.16%	-0.05%	-4.45%	-3.41%	-0.63%	-3.04%	5.61%	3.26%	-1.86%	0.99%	4.92%	1.16%	6.70%	6.57%

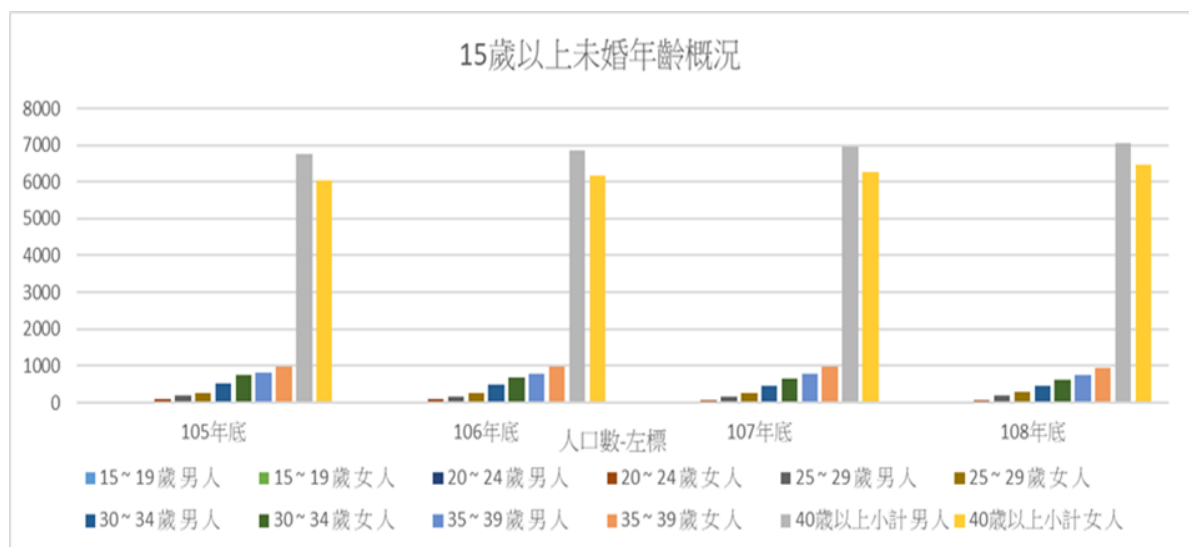


(三)、婚姻概況－有偶年齡結構

八里區 15 歲以上有偶人口男性多於女性，40 歲以上有偶人數為男性多於女性；39 歲以下有偶人數則為女性多於男性。

本區 108 年底 15 歲以上有偶人數男性多於女性，其中有偶人數男性為 8,479 人，女性為 8,392 人，其中男性較 107 年底增加 91 人 (1.08%)，女性增加 125 人 (1.51%)。除 20-24 歲，30-39 歲男性女性呈下降趨勢外，其餘皆呈上升趨勢。

項目	有偶總計		未滿15歲		15~19歲		20~24歲		25~29歲		30~34歲		35~39歲		40歲以上小計	
	男	女	男	女	男	女	男	女	男	女	男	女	男	女	男	女
單位	人	人	人	人	人	人	人	人	人	人	人	人	人	人	人	人
105年底	8,287	8,132	0	0	0	0	48	88	180	270	508	735	802	969	6749	6057
106年底	8,339	8,171	0	0	1	5	41	87	172	270	482	670	799	965	6844	6174
107年底	8,388	8,267	0	0	0	5	43	81	178	257	458	658	770	982	6,939	6,285
108年底	8,479	8,392	0	0	1	7	41	64	180	291	443	615	753	951	7061	6464
108年底較107年底增減數	91	125	0	0	1	2	-2	-17	2	34	-15	-43	-17	-31	122	179
108年底較107年底增減率(%)	1.08%	1.51%	--	--	--	40.00%	-4.65%	-20.99%	1.12%	13.23%	-3.28%	-6.53%	-2.21%	-3.16%	1.76%	2.85%



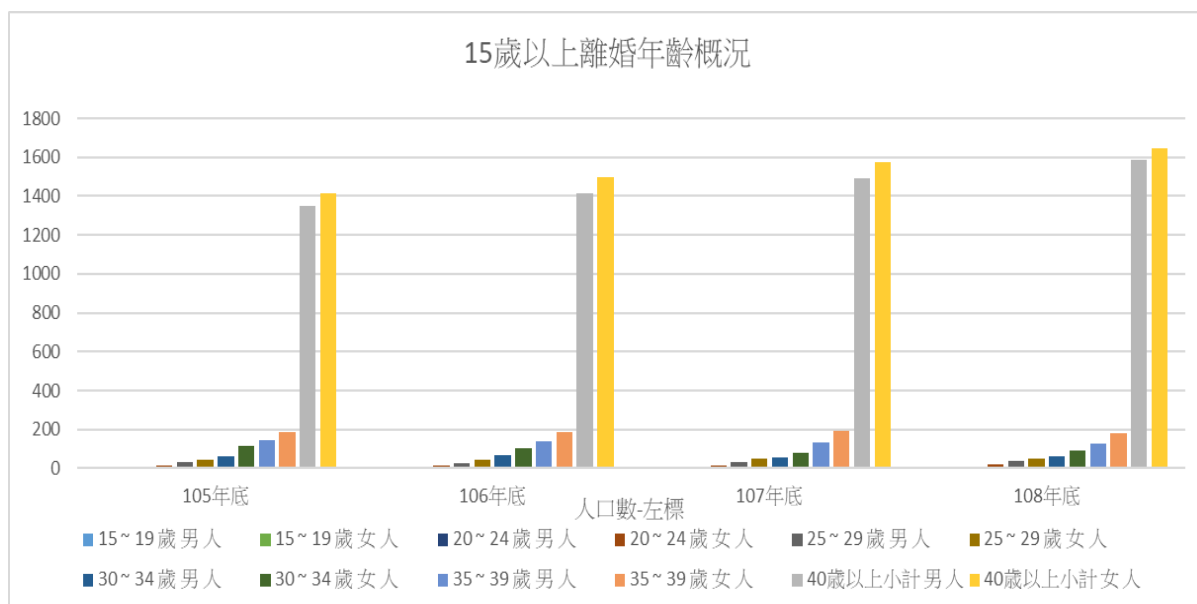
(四)、婚姻概況－離婚年齡結構

八里區 15 歲以上離婚人口女性多於男性，各年齡層離婚人數均為女性多於男性。

本區 108 年底 15 歲以上離婚人數女性多於男性，其中離婚人數男性為 1,820 人，女性為 1,988 人，其中男性較 107 年底增加 93 人 (5.39%)，女性增加 79 人 (4.14%)。除 20-24 歲男性、25-29 歲女性及 35-39 歲男性女性呈下降趨勢外，其餘皆呈上升趨勢。

項目	離婚總計		未滿15歲		15~19歲		20~24歲		25~29歲		30~34歲		35~39歲		40歲以上小計	
	男	女	男	女	男	女	男	女	男	女	男	女	男	女	男	女
單位	人	人	人	人	人	人	人	人	人	人	人	人	人	人	人	人
105年底	1,595	1,776	0	0	0	1	6	15	31	43	63	116	143	189	1352	1412
106年底	1,656	1,849	0	0	0	0	8	16	28	43	65	103	140	189	1415	1498
107年底	1,727	1,909	0	0	0	0	7	12	32	51	58	80	136	193	1,494	1,573
108年底	1,820	1,988	0	0	0	0	5	19	36	49	63	90	128	183	1588	1647
108年底較107年底增減數	93	79	0	0	0	0	-2	7	4	-2	5	10	-8	-10	94	74
108年底較107年底增減率(%)	5.39%	4.14%	--	--	--	--	-28.57%	58.33%	12.50%	-3.92%	8.62%	12.50%	-5.88%	-5.18%	6.29%	4.70%

資料來源：新北市政府民政局



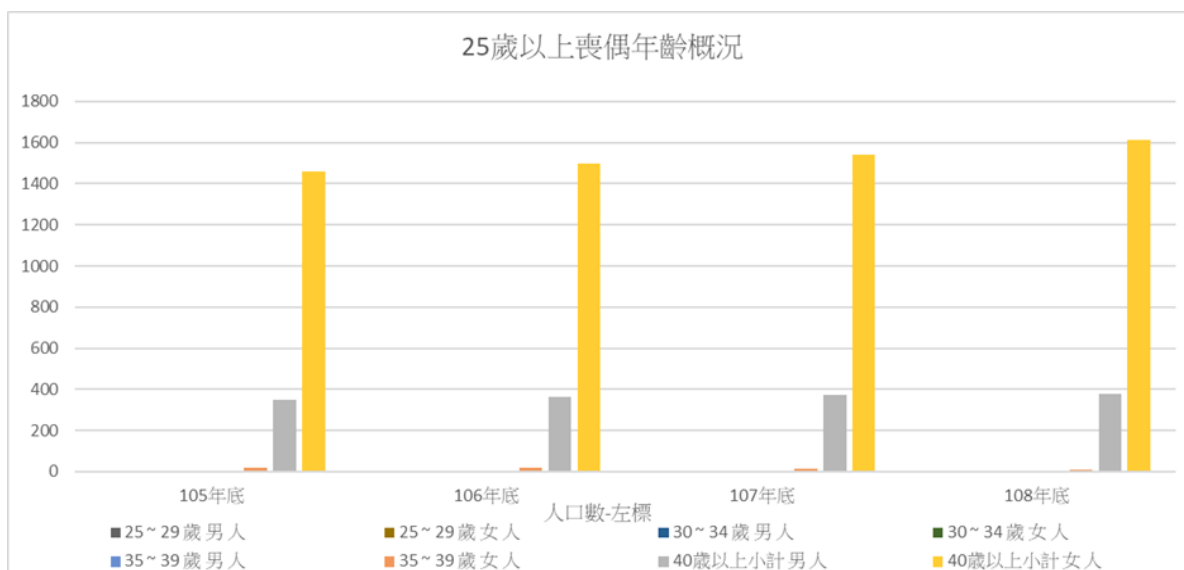
(四)、婚姻概況－喪偶年齡結構

八里區 15 歲以上喪偶人口女性多於男性，各年齡結構喪偶人數均為女性多於男性。

本區 108 年底 15 歲以上喪偶人數女性多於男性，其中喪偶人數男性為 377 人，女性為 1626 人，其中男性較 107 年底增加 1 人 (0.27%)，女性增加 68 人 (4.36%)。除 30-34 歲女性、35-39 歲男性女性呈下降趨勢外，其餘皆呈上升趨勢。

項目	喪偶總計		未滿15歲		15 ~ 19 歲		20 ~ 24 歲		25 ~ 29 歲		30 ~ 34 歲		35 ~ 39 歲		40歲以上小計	
	男	女	男	女	男	女	男	女	男	女	男	女	男	女	男	女
單位	人	人	人	人	人	人	人	人	人	人	人	人	人	人	人	人
105年底	349	1,483	0	0	0	0	0	0	0	0	6	2	16	347	1461	
106年底	367	1,519	0	0	0	0	0	0	0	1	0	3	2	16	365	1499
107年底	376	1,558	0	0	0	0	0	0	0	1	0	3	1	12	375	1,542
108年底	377	1,626	0	0	0	0	0	0	0	2	0	1	0	11	377	1612
108年底較107年底增減數	1	68	0	0	0	0	0	0	0	1	0	-2	-1	-1	2	70
108年底較107年底增減率(%)	0.27%	4.36%	--	--	--	--	--	--	--	100.00%	--	-66.67%	-100.00%	-8.33%	0.53%	4.54%

資料來源：新北市政府民政局



二、教育概況

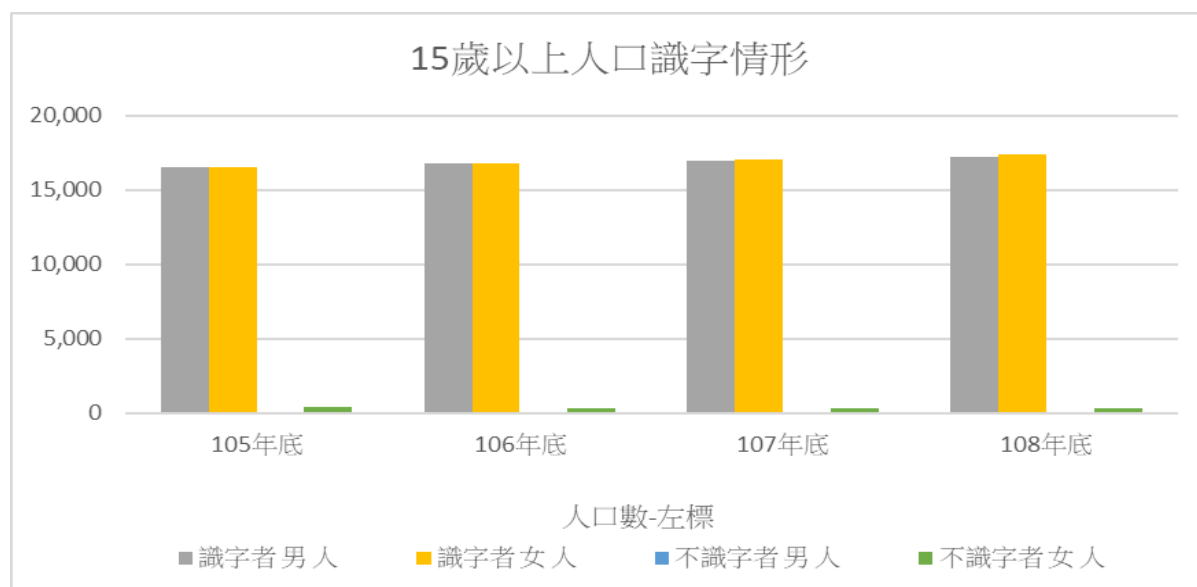
(一)、教育概況—15歲以上現住人口識字情況

八里區 15 歲以上現住人口識字、不識字均為女性多於男性，識字呈上升趨勢，不識字呈下降趨勢。

本區 108 年底 15 歲以上識字人口數女性多於男性，其中識字人數男性為 17,243 人，女性為 17,356 人，其中男性較 107 年底增加 291 人 (1.72%)，女性增加 316 人 (1.85%)；不識字人口數女性多於男性，其中不識字人數男性為 48 人，女性為 327 人，其中男性較 107 年底減少 1 人 (-2.04%)，女性減少 8 人 (-2.39%)。

項目	15歲以上現住人口		識字者		不識字者	
	男	女	男	女	男	女
單位	人	人	人	人	人	人
105年底	16,596	16,901	16,539	16,526	57	375
106年底	16,801	17,105	16,748	16,747	53	358
107年底	17,001	17,375	16,952	17,040	49	335
108年底	17,291	17,683	17,243	17,356	48	327
108年底較107年底增減數	290	308	291	316	-1	-8
108年底較107年底增減率(%)	1.71%	1.77%	1.72%	1.85%	-2.04%	-2.39%

資料來源：新北市統計年報



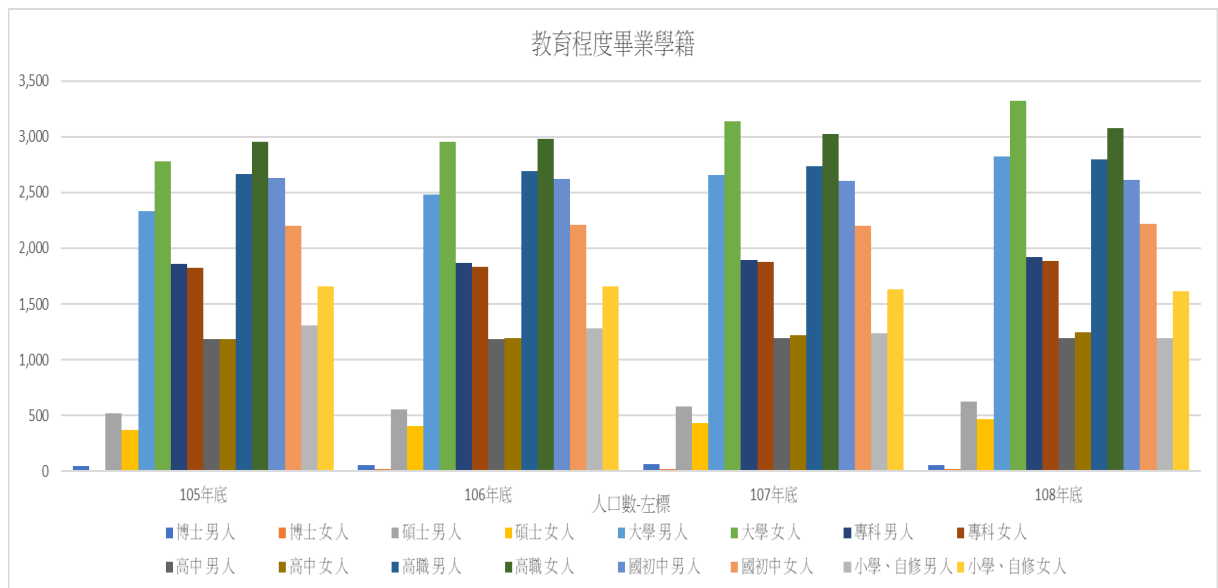
(二)、教育概況—15歲以上現住人口畢業學籍

八里區 15 歲以上現住人口教育畢業學籍人口數，除大學、高中、高職、小學自修為女性多於男性外，其餘均為男性多於女性。

本區 108 年底 15 歲以上教育畢業學籍人口數，以大學最多收高職次之均為女性多於男性，大學畢業人數男性為 2,819 人，女性為 3,321 人，其中男性較 107 年底增加 162 人 (6.10%)，女性增加 186 人 (5.93%)；高職畢業人數男性為 2,793 人，女性為 3,078 人，其中男性較 107 年底增加 62 人 (2.27%)，女性增加 51 人 (1.68%)。

項目	博士		碩士		大學		專科		高中		高職		國初中		小學、自修	
	男	女	男	女	男	女	男	女	男	女	男	女	男	女	男	女
單位	人	人	人	人	人	人	人	人	人	人	人	人	人	人	人	人
105年底	48	14	521	365	2,333	2,779	1,855	1,826	1,188	1,182	2,662	2,953	2,633	2,203	1,308	1,661
106年底	51	16	552	400	2,482	2,951	1,869	1,834	1,186	1,190	2,691	2,984	2,624	2,207	1,278	1,659
107年底	59	19	581	434	2,657	3,135	1,890	1,875	1,190	1,221	2,731	3,027	2,603	2,203	1,237	1,632
108年底	57	20	626	463	2,819	3,321	1,920	1,888	1,197	1,249	2,793	3,078	2,610	2,215	1,192	1,610
108年底較107年底增減數	-2	1	45	29	162	186	30	13	7	28	62	51	7	12	-45	-22
108年底較107年底增減率(%)	-3.39%	5.26%	7.75%	6.68%	6.10%	5.93%	1.59%	0.69%	0.59%	2.29%	2.27%	1.68%	0.27%	0.54%	-3.64%	-1.35%

資料來源：新北市統計年報



三、社會福利

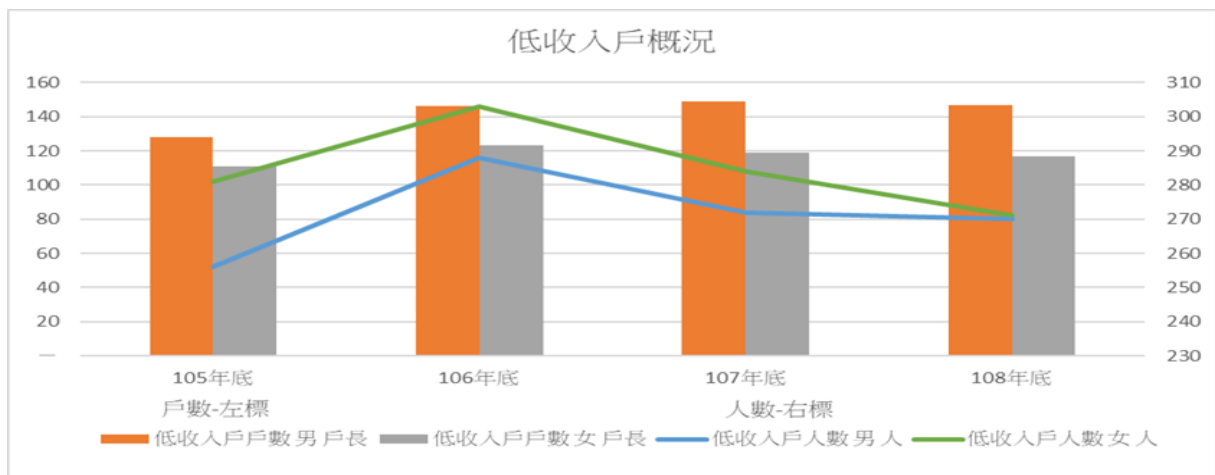
(一)、低收入戶概況

八里區低收入戶戶數、人口數自 106 年起呈逐年遞減之趨勢，戶長為男性多於女性，人口數則為女性多於男性。

本區 108 年底低收入戶戶長數男性為 147 戶，女性為 117 戶，其中男性較 107 年底減少 2 戶 (-1.34%)，女性減少 2 戶 (-1.68%)；人口數男性為 270 人，女性為 271 人，其中男性較 107 年底減少 2 人 (-0.74%)，女性減少 13 人 (-4.58%)。

項目	低收入戶戶數			低收入戶人數		
	總計	男	女	總計	男	女
單位	戶	戶長	戶長	人	人	人
105年底	239	128	111	537	256	281
106年底	269	146	123	591	288	303
107年底	268	149	119	556	272	284
108年底	264	147	117	541	270	271
108年底較107年底增減數	-4	-2	-2	-15	-2	-13
108年底較107年底增減率(%)	-1.49%	-1.34%	-1.68%	-2.70%	-0.74%	-4.58%

資料來源：衛福部統計處



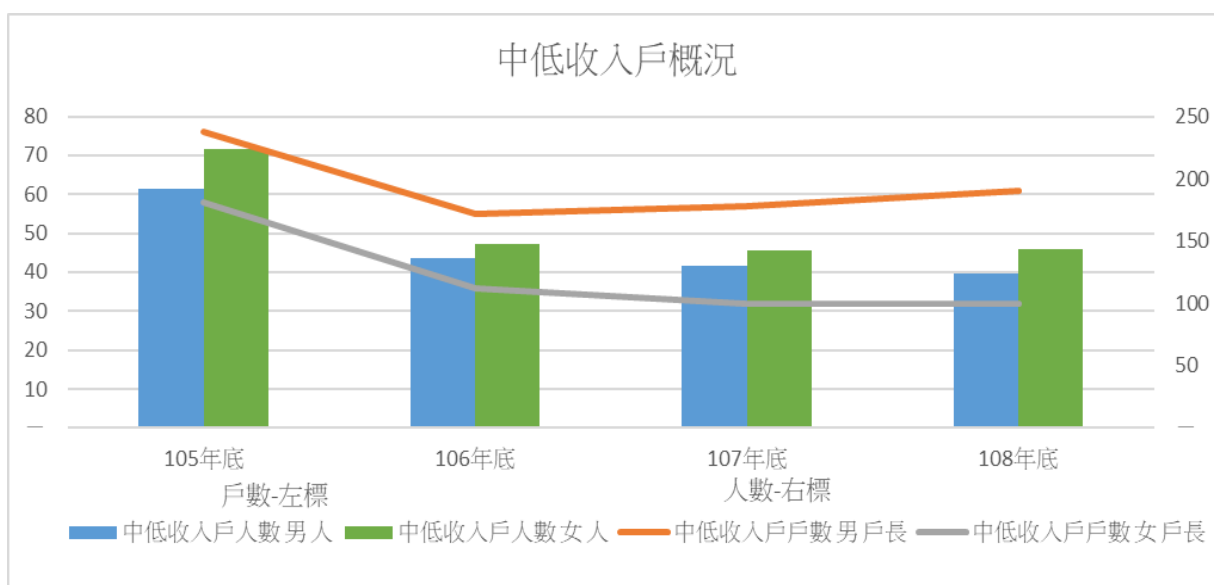
(二)、中低收入戶概況

八里區中低收入戶戶數、人口數，自 105 年起呈逐年遞減之趨勢，戶長為男性多於女性，人口數則為女性多於男性。

本區 108 年底中低收入戶戶長數男性為 61 戶，女性為 32 戶，其中男性較 107 年底增加 4 戶 (7.02%)，女性不增減 (0%)；人口數男性為 124 人，女性為 143 人，其中男性較 107 年底減少 6 人 (-4.62%)，女性增加 1 人 (0.70%)。

項目	中低收入戶戶數			中低收入戶人數		
	總計	男	女	總計	男	女
單位	戶	戶長	戶長	人	人	人
105年底	134	76	58	416	192	224
106年底	91	55	36	284	136	148
107年底	89	57	32	272	130	142
108年底	93	61	32	267	124	143
108年底較107年底增減數	4	4	0	-5	-6	1
108年底較107年底增減率(%)	4.49%	7.02%	0.00%	-1.84%	-4.62%	0.70%

資料來源：衛福部統計處



四、主要死因

八里區死亡人數為男性多於女性，主要死因係腫瘤為首、心臟疾病次之，男性多於女性。

本區 108 年底死亡人數男性為 169 人，女性為 69 人，其中男性較 107 年底增加 1 人 (0.60%)，女性減少 33 人 (-32.35%)；本區 108 年底癌症死亡人數男性為 50 人，女性為 26 人，其中男性較 107 年底減少 3 人 (-5.66%)，女性增加 7 人 (36.84%)。

項目	總計		腫瘤		心臟疾病		腦血管疾病		糖尿病		肺炎		腎炎、腎病症候群及腎病變	
	男	女	男	女	男	女	男	女	男	女	男	女	男	女
單位	人	人	人	人	人	人	人	人	人	人	人	人	人	人
105年底	154	94	39	26	19	21	15	9	5	2	8	3	3	3
106年底	131	88	38	26	23	13	4	6	6	3	13	11	4	7
107年底	168	102	53	19	22	20	14	10	6	6	15	13	3	3
108年底	169	69	50	26	23	10	13	5	5	3	21	5	3	4
108年底較107年底增減數	1	-33	-3	7	1	-10	-1	-5	-1	-3	6	-8	0	1
108年底較107年底增減率(%)	0.60%	-32.35%	-5.66%	36.84%	4.55%	-50.00%	-7.14%	-50.00%	-16.67%	-50.00%	40.00%	-61.54%	0.00%	33.33%

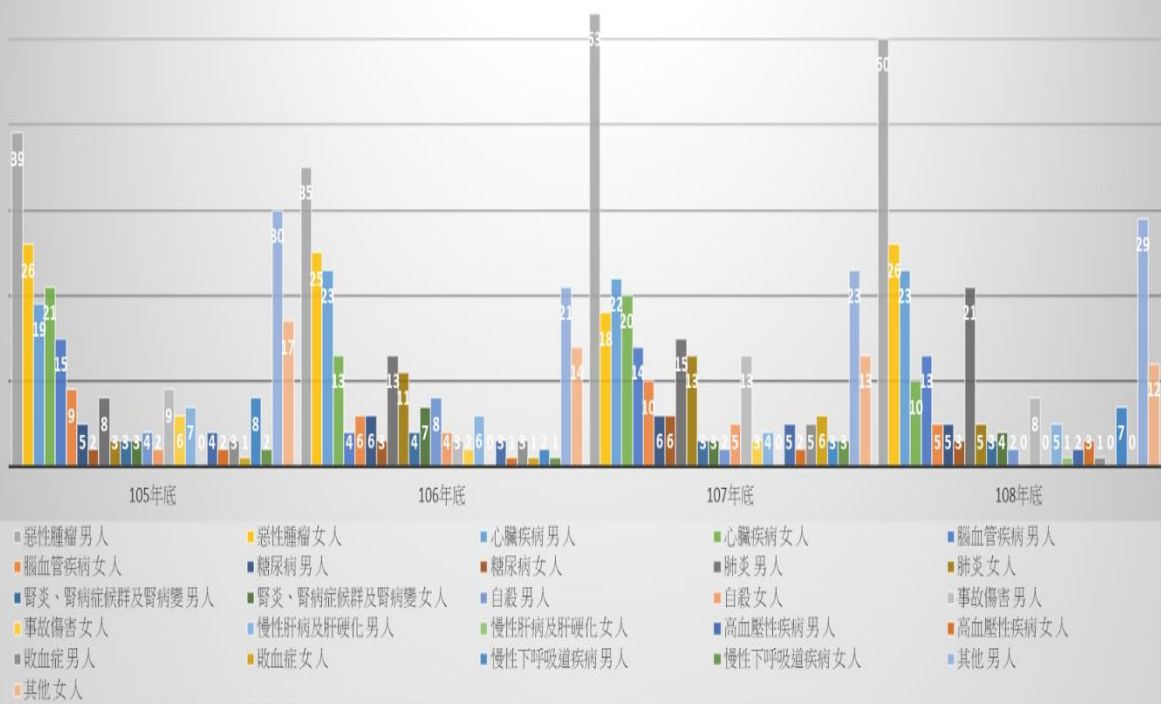
資料來源：新北市統計年報、衛福部統計處

項目	自殺		事故傷害		慢性肝病及肝硬化		高血壓性疾病		敗血症		慢性下呼吸道疾病		其他	
	男	女	男	女	男	女	男	女	男	女	男	女	男	女
單位	人	人	人	人	人	人	人	人	人	人	人	人	人	人
105年底	4	2	9	6	7	0	4	2	3	1	8	2	30	17
106年底	8	4	3	2	6	0	3	1	3	1	2	1	18	13
107年底	2	5	13	3	4	0	5	2	5	6	3	3	23	12
108年底	2	0	8	0	5	1	2	3	1	0	7	0	29	12
108年底較107年底增減數	0	-5	-5	-3	1	1	-3	1	-4	-6	4	-3	-23	-12
108年底較107年底增減率(%)	0.00%	-100.00%	-38.46%	-100.00%	25.00%	#DIV/0!	-60.00%	50.00%	-80.00%	-100.00%	133.33%	-100.00%	-100.00%	-100.00%

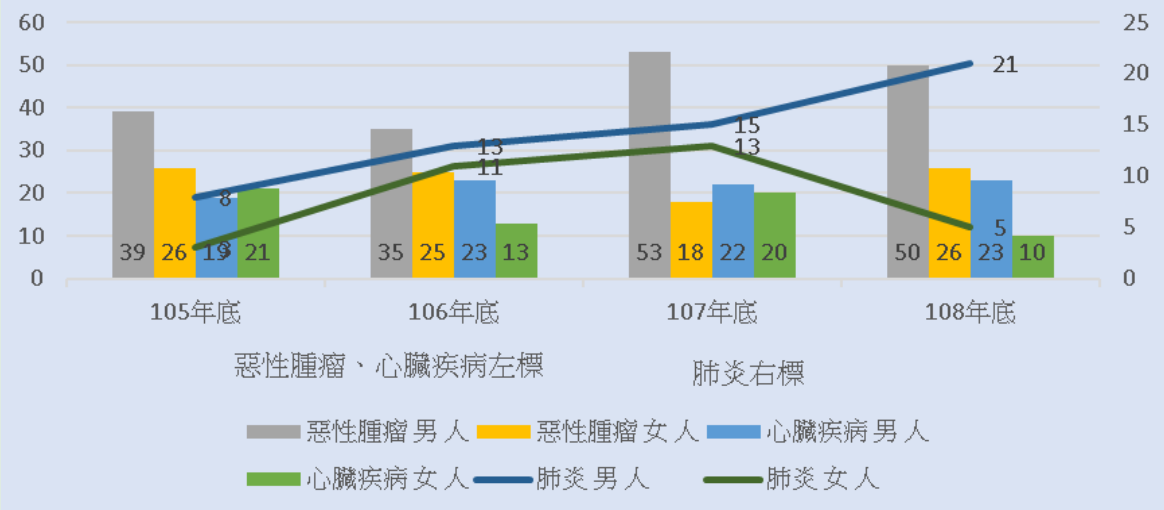
資料來源：新北市統計年報、衛福部統計處

人

死亡人數主要死亡原因



惡性腫瘤、心臟疾病、肺炎比較表



五、公共行政事務

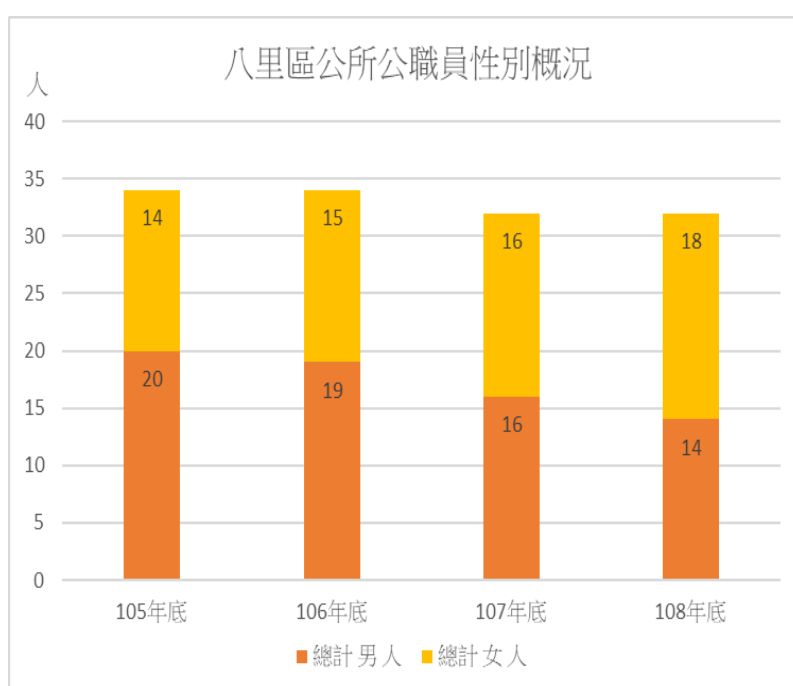
八里區公所自 105 年起男性呈逐年遞減，女性逐年增加變動。

(一)、公職人員性別概況

本區 108 年底公職人員男性人數 14 人，女性人數為 18 人，其中男性較 107 年底減少 2 人 (-12.50%)，女性增加 2 人 (12.50%)。自 105 年起男性人數呈逐年遞減，女性人數呈逐年增加變動。

項目	總計	
	男	女
單位	人	人
105年底	20	14
106年底	19	15
107年底	16	16
108年底	14	18
108年底較107年底增減數	-2	2
108年底較107年底增減率(%)	-12.50%	12.50%

資料來源：本所人事室



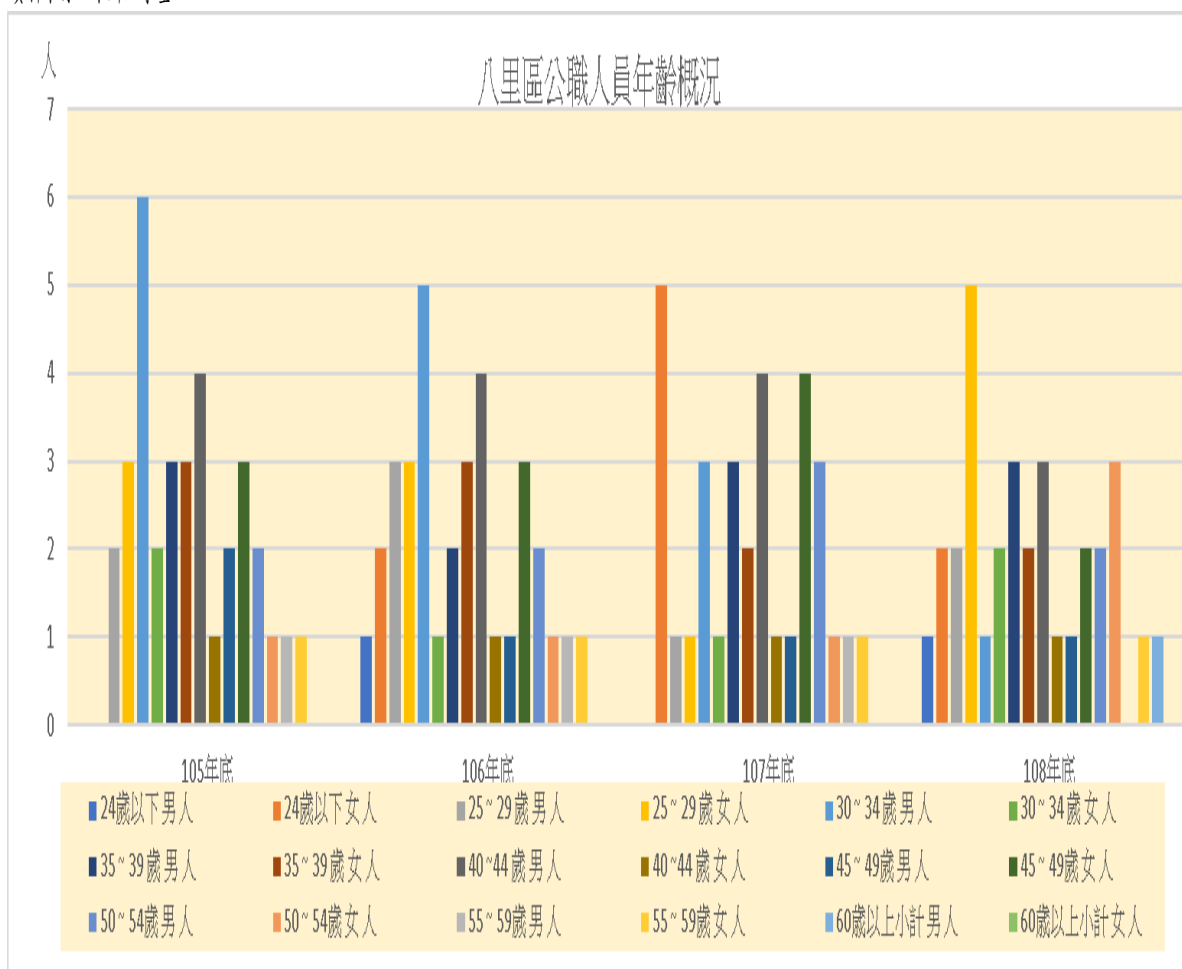
(二)、公職人員年齡概況

本區 108 年底公職人員年齡層，25-29 歲女性人數最多為 5 人，其次為 35-39 歲男性 3 人、40-44 歲男性 3 人、50-54 歲女性 3 人；最年輕

為 24 歲以下男性 1 人，最年長為 60 歲以上男性 1 人，最年長女性為 55-60 歲 1 人。

項目	24歲以下		25 ~ 29 歲		30 ~ 34 歲		35 ~ 39 歲		40 ~44 歲		45 ~ 49歲		50 ~ 54歲		55 ~ 59歲		60歲以上小計	
	男	女	男	女	男	女	男	女	男	女	男	女	男	女	男	女	男	女
單位	人	人	人	人	人	人	人	人	人	人	人	人	人	人	人	人	人	人
105年底	0	0	2	3	6	2	3	3	4	1	2	3	2	1	1	1	0	0
106年底	1	2	3	3	5	1	2	3	4	1	1	3	2	1	1	1	0	0
107年底	0	5	1	1	3	1	3	2	4	1	1	4	3	1	1	1	0	0
108年底	1	2	2	5	1	2	3	2	3	1	1	2	2	3	0	1	1	0
108年底 較107年 底增減數	1	-3	1	4	-2	1	0	0	-1	0	0	-2	-1	2	-1	0	1	0
108年底 較107年 底增減率 (%)	#DIV/0!	-60.00%	100.00%	400.00%	-66.67%	100.00%	0.00%	0.00%	-25.00%	0.00%	0.00%	-50.00%	-33.33%	200.00%	-100.00%	0.00%	#DIV/0!	#DIV/0!

資料來源：本所人事室



貳、結論

性別統計在於促進性別主流化，而性別主流化的目的是為了檢視和評估政府，於政策、計劃和法案上能夠考量到性別上的議題，加入兩性的經驗確保兩性利益均等，達成性別平等。

性別統計與分析，應儘量顧及不同性別、性傾向及性別認同者之年齡、族群、地區等面向之現況及變遷之差異，避免政策規劃建構於錯誤的假設或偏見中與矯正政策性別盲點。

未來除運用性別統計外，應於政策規劃之初，加強各機關政策制定者與執行者之性別意識，藉由機關專業領域之判斷，考量不同性別群體之問題或需求，讓各政策領域內的性別隔離降到最小，不同性別與弱勢處境者的基本需求均可獲得滿足，女性與弱勢的多元價值與知識得以成為主流或改變主流，結合民間力量，提高治理效能，使得制定政策更有實效性。

參、參考資料

1. 衛生福利部
2. 新北市政府民政局
3. 新北市統計資料庫

新北市八里區性別圖像

中華民國 108 年

出版機關：新北市八里區公所

地址：24932 新北市八里區八里大道 18 號

電話：(02)2610-2621

網址：<https://www.bali.ntpc.gov.tw/>

出版日期：中華民國 109 年 8 月