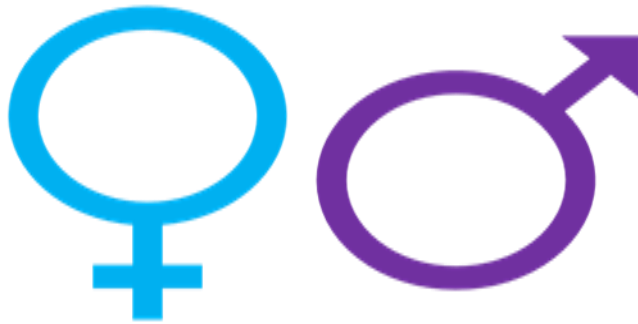


新北市八里區性別圖像

(資料時間:110)



新北市八里區公所編印

中華民國 111 年 7 月出版

目次

壹、前言.....	1
一、人口成長.....	2
(一)、人口概況.....	2
(二)、人口年齡分配.....	5
(三)、原住民族人口概況.....	7
二、婚姻概況.....	9
(一)、現住人口婚姻概況.....	9
(二)、婚姻概況—未婚年齡結構.....	10
(三)、婚姻概況—有偶年齡結構.....	12
(四)、婚姻概況—離婚年齡結構.....	13
(五)、婚姻概況—喪偶年齡結構.....	14
三、教育概況.....	15
(一)、教育概況—15歲以上現住人口識字情況.....	15
(二)、教育概況—15歲以上現住人口畢業學籍.....	16
四、社會福利.....	17
(一)、低收入戶概況.....	17
(二)、中低收入戶概況.....	18
五、公共行政事務.....	19
(一)、公職人員性別概況.....	19
(二)、公職人員年齡概況.....	19
貳、結論.....	21
參、參考資料.....	21

凡 例

- 一、本區性別圖像編列之目的，旨在報導本區各項性別統計資料，俾以提供施政考核及釐定施政計畫之參考。
- 二、本區性別統計所列資料來源，係根據之資料加以整編而成，其資料來源均分別註明於各表之下，以利查考。
- 三、本區社會救助分析所列數字，以民國 109 年為主，茲為明瞭歷年施政進展之情形起見，盡量將近年資料予以並列，藉資比較。
- 四、表內所列「年」係指全年動態數字(自 1 月 1 日至 12 月 31 日止)，「年底」係指十二月靜態數字，有特殊情形者，則指「年度」。
- 五、本區性別圖像所用符號代表意義如下：
 - 「—」符號者表示無數字。
 - 「…」符號者表示數字不詳。
 - 「--」符號者表示有數字但無意義。
 - 「0」符號者表示有數字但不及半單位。
- 六、本區性別圖像所在資料如有更新數字，均以修正，凡與前期數字不同時，概以本期數字為準。
- 七、本區性別圖像為業務單位提供有關資料，始克編成，至感公誼，謹申謝忱，惟統計數字誤漏之處，在所難免，敬請不吝指正。

壹、前言

有關性別統計，源於 1975 年第 1 次婦女大會提出編製與婦女有關的統計，1985 年聯合國於奈洛比舉辦第 3 次世界婦女大會，擴張婦女統計至包含兩性資料，1995 年聯合國於在北京舉辦的第四次世界婦女大會，制定和通過旨在提高全球婦女地位的《北京宣言和行動綱領》，提出了為規劃與評估政策，應發展並宣傳性別區隔的資料與訊息，來促進女性的權利。

性別統計，透過系統及科學方法收集數據與分析，依性別分類的統計資料，反應出兩性參與社會經濟領域的情況，瞭解兩性在現存的政治、經濟、社會、文化及環境等脈絡之不同處境，以確保制定之政策是建構在正確的數據及推論上，推動性別主流化不可或缺之重要工具。

新北市政府為推動性別主流化，105 年成立性別平等專案小組，隔年 3 月函文各區公所配合建立性別統計網頁專區，建置各區性別統計指標項目，逐年辦理增修維護作業，落實推動性別主流化觀念及性別平等意識，達成性別的實質平等。

一、人口成長

(一)、人口概況

八里區現住人口數女性多於男性，單獨生活戶長數也是女性多於男性；男性性別比呈逐年遞減之趨勢。

本區 110 年底現住人口數男性為 20,013 人，女性為 20,165 人，其中男性較 109 年底增加 212 人 (1.07%)，女性增加 225 人 (1.13%)，本區從 109 年至 110 年性比例、呈現遞減趨勢。

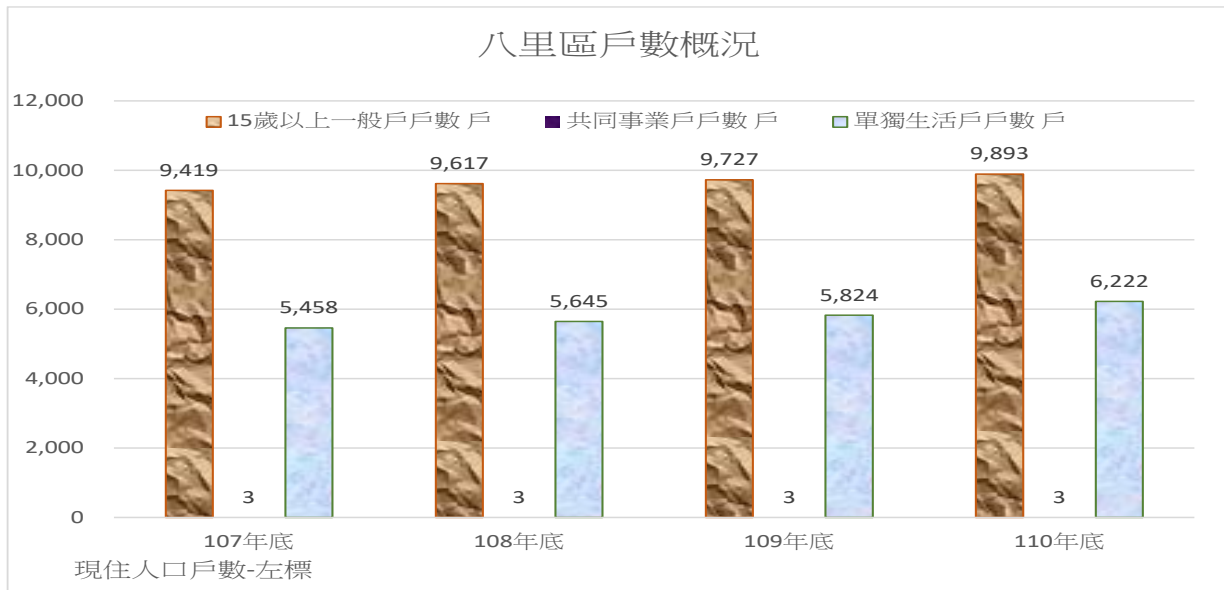
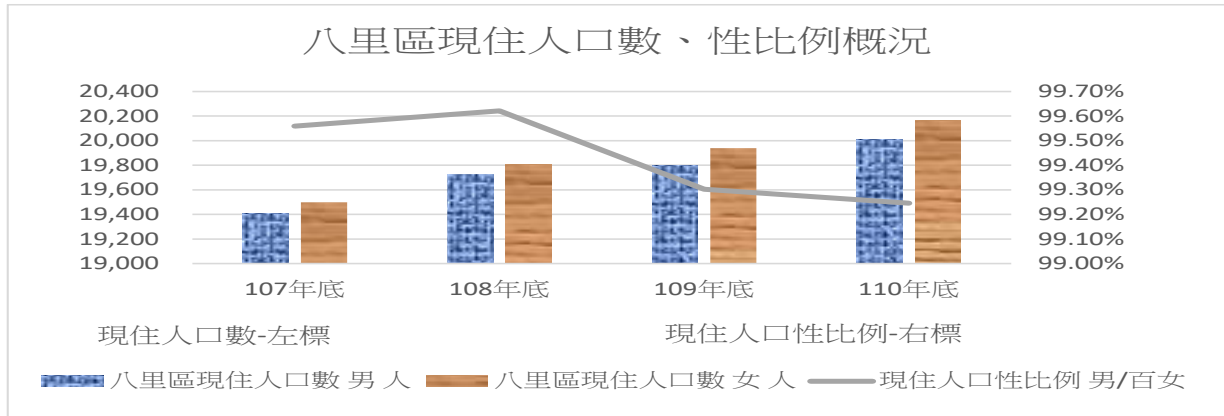
單獨生活戶戶長男性為 3,073 人，女性為 3,149 人，男性較 109 年底增加 186 人 (6.44%)，女性增加 212 人 (7.22%)。

項目	八里區現住人口數		現住人口 性比例
	男	女	
年度	人	人	男/百女
107年底	19,410	19,496	99.56%
108年底	19,728	19,803	99.62%
109年底	19,801	19,940	99.30%
110年底	20,013	20,165	99.25%
110年底較 109年底增 減數	212	225	--
110年底較 109年底增 減率(%)	1.07%	1.13%	--

資料來源：新北市政府民政局

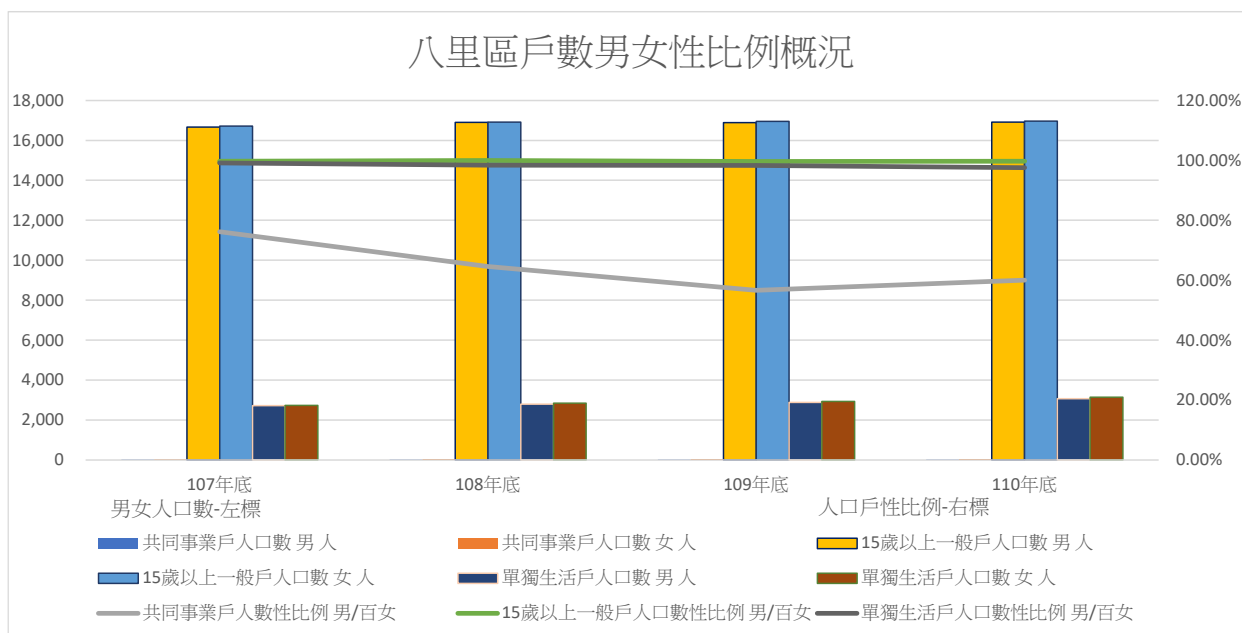
項目	15歲以上一 般戶戶數	共同事業 戶戶數	單獨生活 戶戶數
年度	戶	戶	戶
107年底	9,419	3	5,458
108年底	9,617	3	5,645
109年底	9,727	3	5,824
110年底	9,893	3	6,222
110年底較 109年底增 減數	166	0	398
110年底較 109年底增 減率(%)	1.71%	0.00%	6.83%

資料來源：新北市政府民政局



項目	共同事業戶人口數		共同事業戶人口數性比例 男/百女	15歲以上一般戶人口數		15歲以上一般戶人口數性比例 男/百女	單獨生活戶人口數		單獨生活戶人口數性比例 男/百女
	男	女		男	女		男	女	
單位	人	人		人	人		人	人	
107年底	32	42	76.19%	16,661	16,713	99.69%	2,717	2,741	99.12%
108年底	31	48	64.58%	16,897	16,910	99.92%	2,800	2,845	98.42%
109年底	30	53	56.60%	16,884	16,950	99.61%	2,887	2,937	98.30%
110年底	30	50	60.00%	16,910	16,966	99.67%	3,073	3,149	97.59%
110年底較109年底增減數	0	-3	--	26	16	--	186	212	--
110年底較109年底增減率(%)	0.00%	-5.66%	--	0.15%	0.09%	--	6.44%	7.22%	--

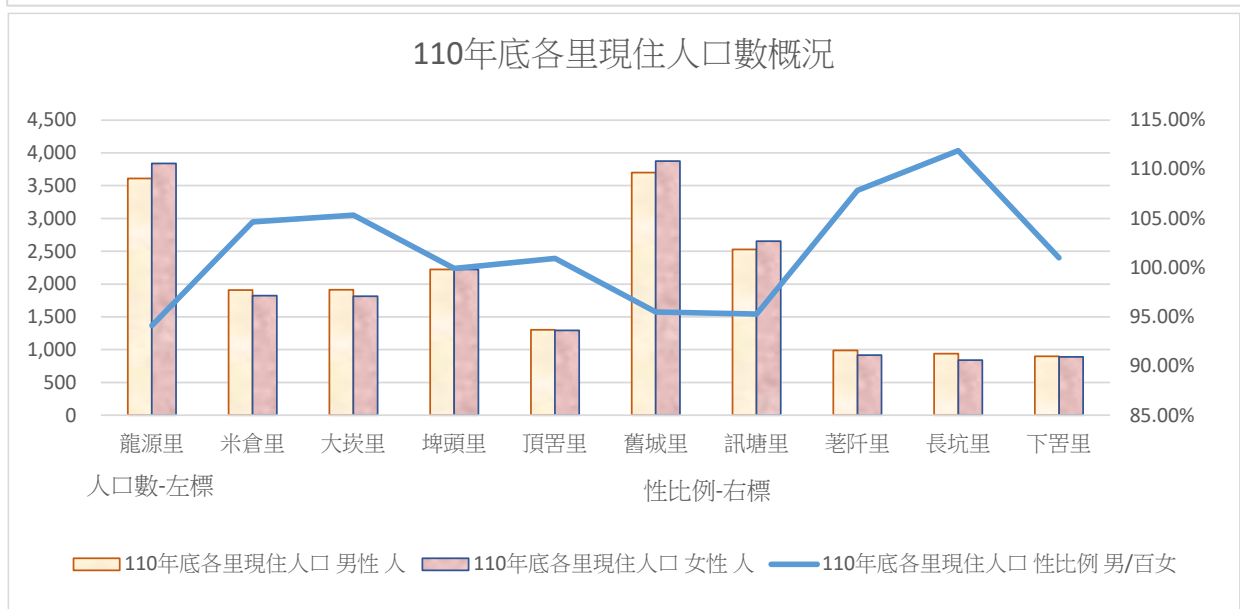
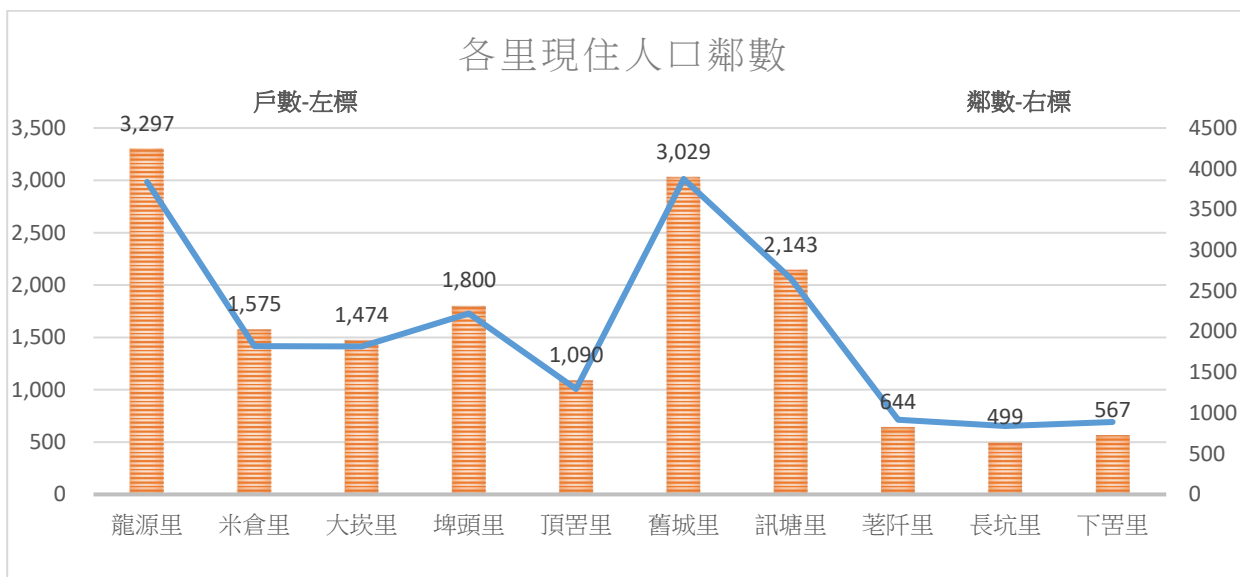
資料來源：新北市政府民政局



110年本區鄰數、戶數為龍源里最大舊城里次之，男性女性人口數舊城里最多龍源里次之，性比例(男/百女)長坑里最高為111.90%，如下表及各圖。

單位 項目	110年底各里現住人口				
	鄰數	戶數	男性	女性	性比例
			人	人	男/百女
龍源里	30	3,297	3,611	3,837	94.11%
米倉里	24	1,575	1,907	1,822	104.67%
大坎里	17	1,474	1,913	1,816	105.34%
埤頭里	28	1,800	2,221	2,223	99.91%
頂罾里	13	1,090	1,305	1,293	100.93%
舊城里	22	3,029	3,701	3,875	95.51%
訊塘里	23	2,143	2,527	2,652	95.29%
荖阡里	12	644	989	917	107.85%
長坑里	14	499	940	840	111.90%
下罾里	12	567	899	890	101.01%

資料來源：新北市政府民政局



(二)、人口年齡分配

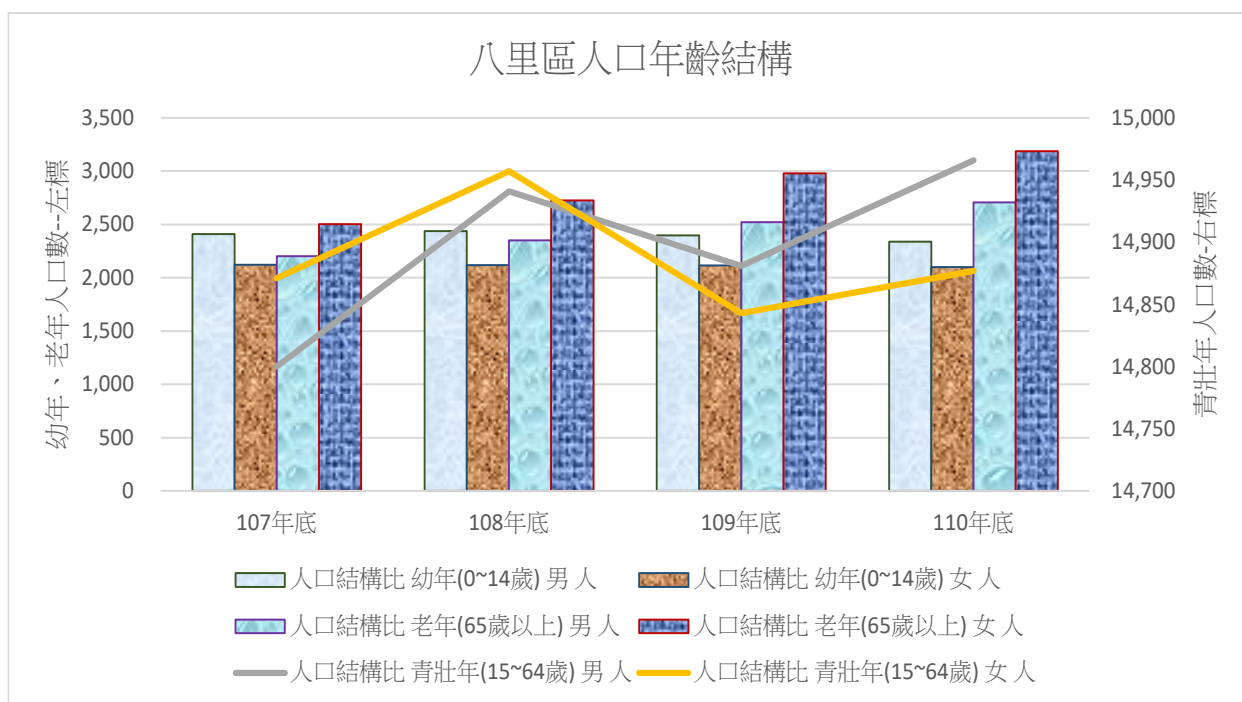
八里區幼年與青壯年人口男性多於女性，老年人口則為女性多於男性。

本區 110 年底戶籍登記幼年人口數男性為 2,339 人，女性為 2,100 人，其中男性較 109 年底減少 59 人(-2.46%)，女性減少 17 人(-0.80%)；青壯年人口數男性為 14,966 人，女性為 14,877 人，其中男性較 109 年底增加 85

人(0.57%)，女性增加 34 人(0.23%)；老年人口數男性為 2,708 人，女性為 3,188 人，其中男性較 109 年底增加 186 人(7.38%)，女性增加 208 人(6.98%)。

項目	八里區人口年齡結構								
	幼年(0~14歲)			青壯年(15~64歲)			老年(65歲以上)		
	男	女	性比例	男	女	性比例	男	女	性比例
單位	人	人	男/百女	人	人	男/百女	人	人	男/百女
107年底	2,409	2,121	113.58%	14,800	14,871	99.52%	2,201	2,504	87.90%
108年底	2,437	2,120	114.95%	14,941	14,957	99.89%	2,350	2,726	86.21%
109年底	2,398	2,117	113.27%	14,881	14,843	100.26%	2,522	2,980	84.63%
110年底	2,339	2,100	111.38%	14,966	14,877	100.60%	2,708	3,188	84.94%
110年底較109年底增減數	-59	-17	--	85	34	--	186	208	--
110年底較109年底增減數	-2.46%	-0.80%	--	0.57%	0.23%	--	7.38%	6.98%	--

資料來源：新北市統計年報



(三)、原住民族人口概況

八里區原住民族人口數女性多於男性；平地原住民族與山地原住民族人口數皆為女性多於男性。

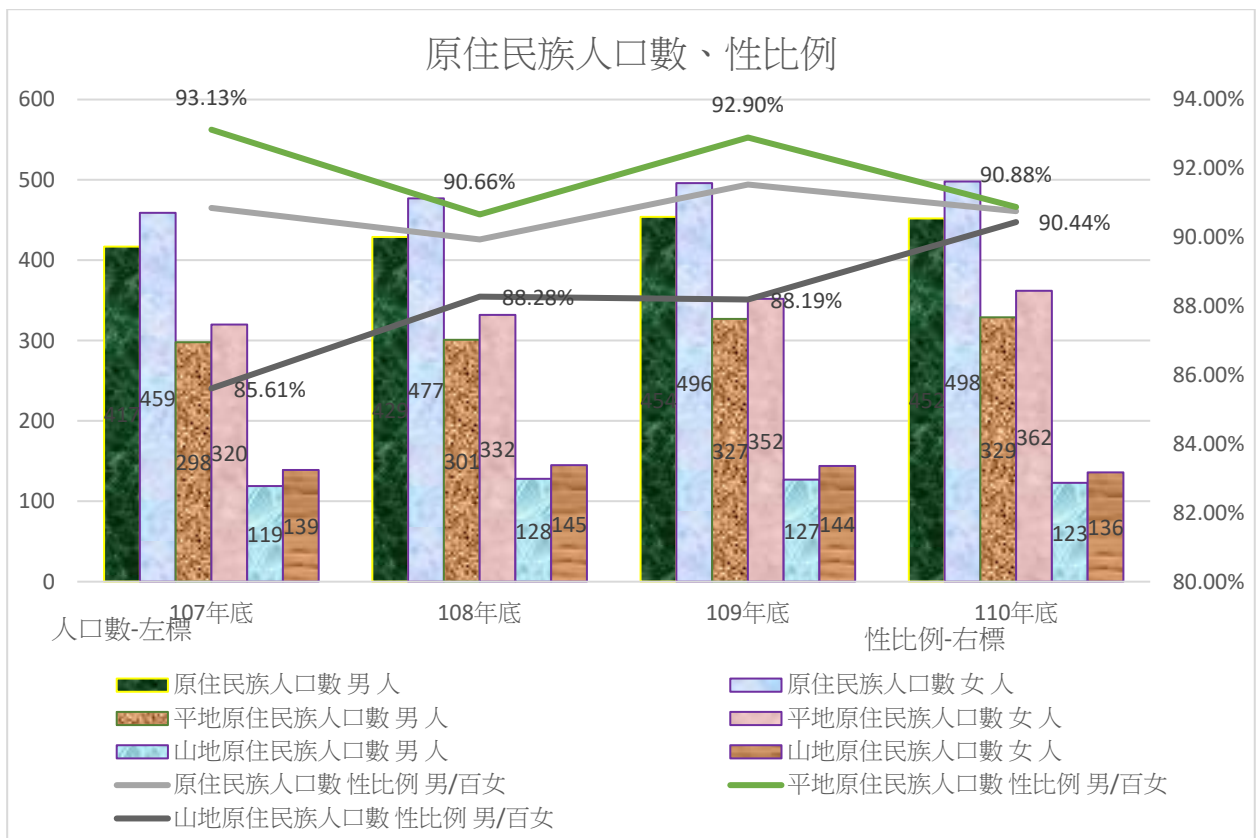
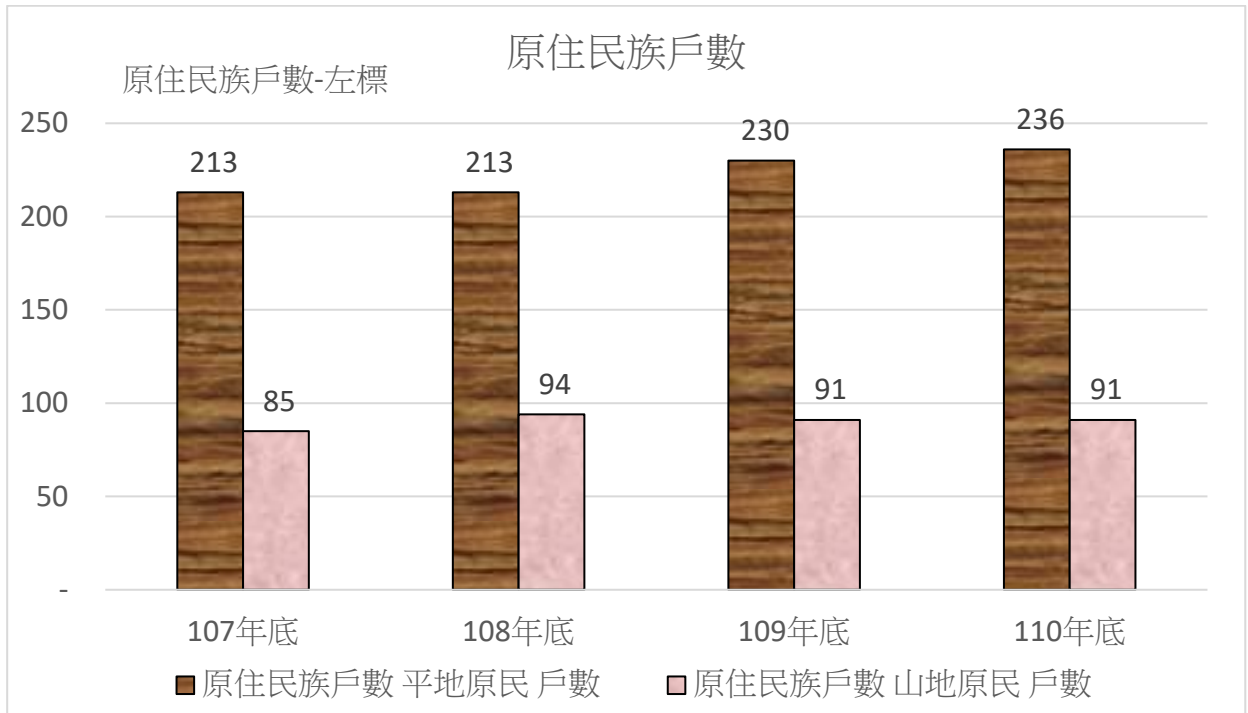
本區 110 年底戶籍登記原住民族戶數平地原住民戶數 236 戶，山地原住民戶數 91 戶；原住民族人口數男性為 452 人，女性為 498 人，其中平地原住民族人口數男性為 329 人，女性為 362 人，男性較 109 年底增加 2 人 (0.61%)，女性增加 10 人 (2.84%)。山地原住民族人口數男性為 123 人，

項目	原住民族戶數	
	平地原民	山地原民
單位	戶數	戶數
107年底	213	85
108年底	213	94
109年底	230	91
110年底	236	91
110年底較109年底增減數	6	-
110年底較109年底增減率(%)	2.61%	0.00%

女性為 136 人，其中男性較 109 年底減少 4 人 (-3.15%)，女性減少 8 人 (-5.56%)。

資料來源：新北市統計年報

項目	原住民族人口數			平地原住民族人口數			山地原住民族人口數		
	男	女	性比例	男	女	性比例	男	女	性比例
單位	人	人	男/百女	人	人	男/百女	人	人	男/百女
107年底	417	459	90.85%	298	320	93.13%	119	139	85.61%
108年底	429	477	89.94%	301	332	90.66%	128	145	88.28%
109年底	454	496	91.53%	327	352	92.90%	127	144	88.19%
110年底	452	498	90.76%	329	362	90.88%	123	136	90.44%
110年底較109年底增減數	-2	2	--	2	10	--	-4	-8	--
110年底較109年底增減率(%)	-0.44%	0.40%	--	0.61%	2.84%	--	-3.15%	-5.56%	--



二、婚姻概況

(一)、現住人口婚姻概況

八里區現住人口未婚、有偶人口數為男性多於女性，喪偶、離婚人口數則為女性多於男性，有偶、喪偶、離婚人口數皆呈成長趨勢。

本區 110 年底現住人口未婚人數男性為 9,063 人，女性為 7,749 人，其中男性較 109 年底增加 30 人 (0.33%)，女性減少 28 人 (-0.36%)。

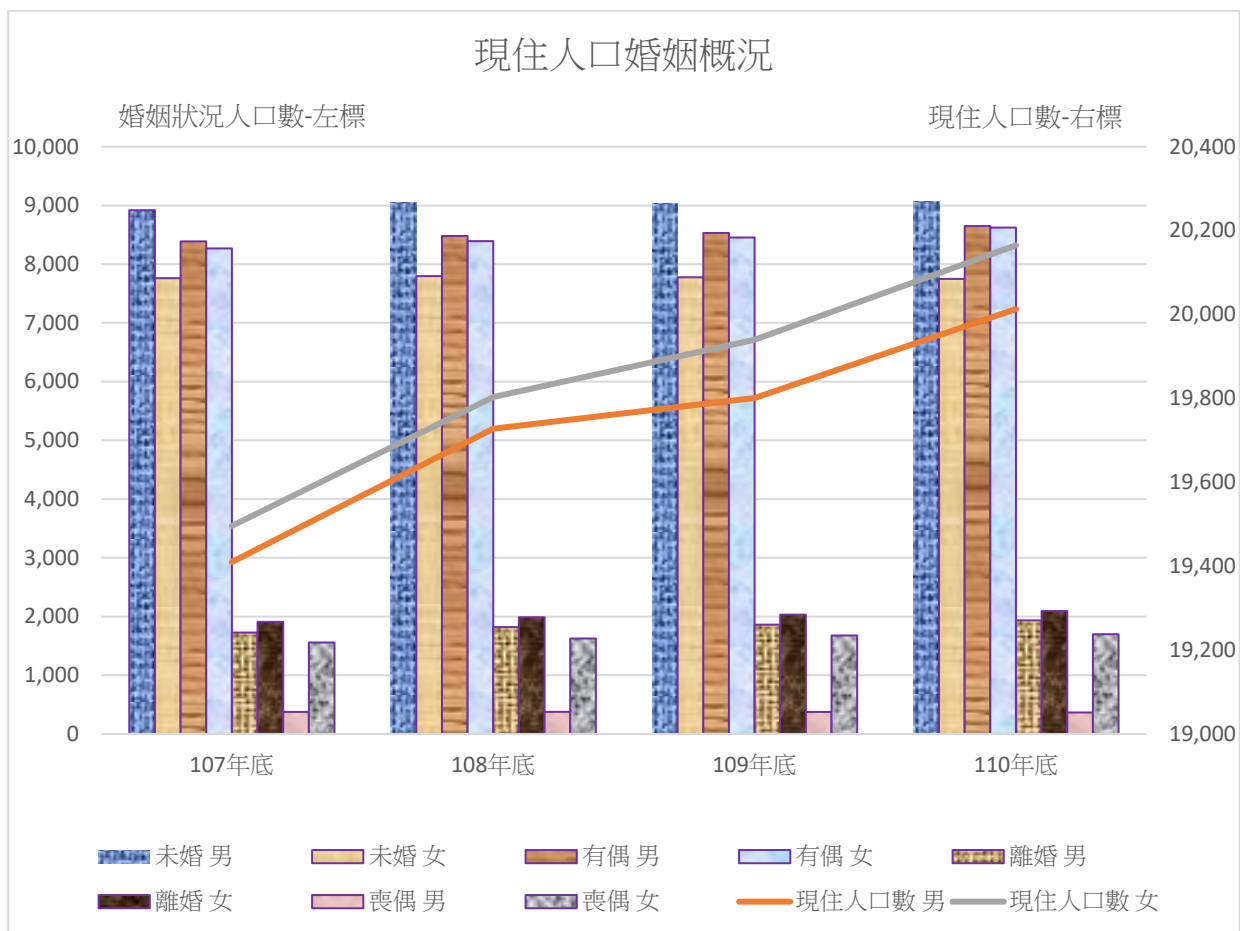
有偶人數男性為 8,649 人，女性為 8,623 人，其中男性較 109 年底增加 118 人 (1.38%)，女性增加 169 人 (2.0%)。

離婚人數男性為 1,935 人，女性為 2,094 人，其中男性較 109 年底增加 73 人 (3.92%)，女性增加 62 人 (3.05%)

喪偶人數男性為 366 人，女性為 1,699 人，其中男性較 109 年底減少 9 人 (-2.40%)，女性增加 22 人 (1.31%)。

項目	現住人口數			未婚		有偶		離婚		喪偶	
	總計	男	女	男	女	男	女	男	女	男	女
單位	人	人	人	人	人	人	人	人	人	人	人
107年底	38,906	19,410	19,496	8,919	7,761	8,388	8,268	1,727	1,909	376	1,558
108年底	39,531	19,728	19,803	9,052	7,797	8,479	8,392	1,820	1,988	377	1,626
109年底	39,741	19,801	19,940	9,033	7,777	8,531	8,454	1,862	2,032	375	1,677
110年底	40,178	20,013	20,165	9,063	7,749	8,649	8,623	1,935	2,094	366	1,699
110年底較109年底增減數	437	212	225	30	-28	118	169	73	62	-9	22
110年底較109年底增減率(%)	1.10%	1.07%	1.13%	0.33%	-0.36%	1.38%	2.00%	3.92%	3.05%	-2.40%	1.31%

資料來源：新北市統計年報



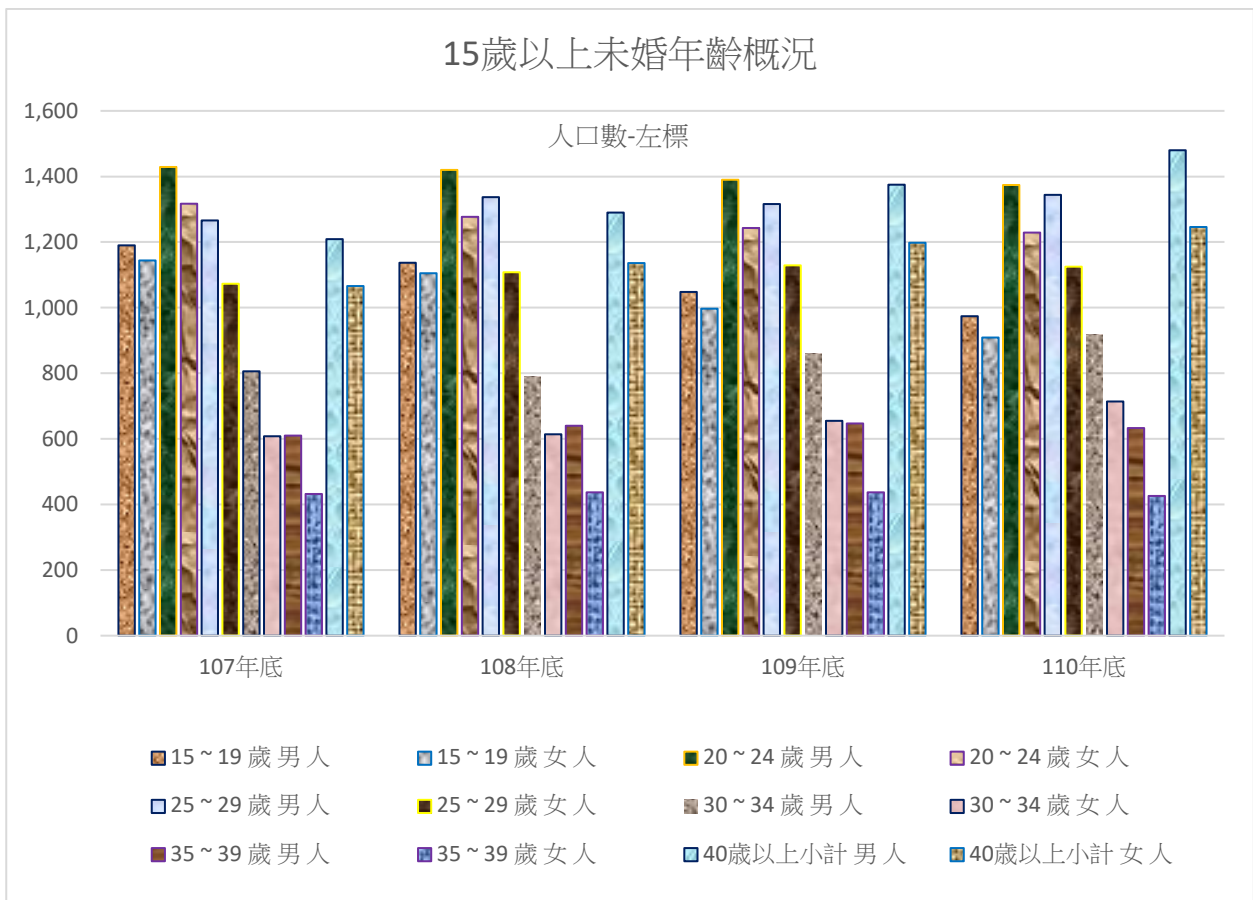
(二)、婚姻概況－未婚年齡結構

八里區現住人口未婚年齡各結構人口數皆為男性多於女性

八里區 110 年底現住人口未婚人數男性為 9,063 人，女性為 7,749 人，其中男性較 109 年底增加 30 人 (0.33%)，女性減少 28 人 (-0.36%)，除 30-34 及 40 歲以上男性女性，以及 25-29 歲男性呈上升趨勢外，其餘皆呈下降趨勢。

項目	未婚總計		未滿15歲		15~19歲		20~24歲		25~29歲		30~34歲		35~39歲		40歲以上小計	
	男	女	男	女	男	女	男	女	男	女	男	女	男	女	男	女
單位	人	人	人	人	人	人	人	人	人	人	人	人	人	人	人	人
107年底	8,919	7,761	2,409	2,121	1,190	1,144	1,429	1,317	1,266	1,073	806	608	610	432	1,209	1,066
108年底	9,052	7,797	2,437	2,120	1,137	1,105	1,420	1,277	1,337	1,108	791	614	640	437	1,290	1,136
109年底	9,033	7,777	2,398	2,117	1,048	997	1,390	1,243	1,316	1,129	859	655	647	437	1,375	1,198
110年底	9,063	7,749	2,339	2,100	974	909	1,374	1,229	1,344	1,125	919	714	633	426	1,480	1,246
110年底較109年底增減數	30	-28	-59	-17	-74	-88	-16	-14	28	-4	60	59	-14	-11	105	48
110年底較109年底增減率(%)	0.33%	-0.36%	-2.46%	-0.80%	-7.06%	-8.83%	-1.15%	-1.13%	2.13%	-0.35%	6.98%	9.01%	-2.16%	-2.52%	7.64%	4.01%

資料來源：新北市政府民政局



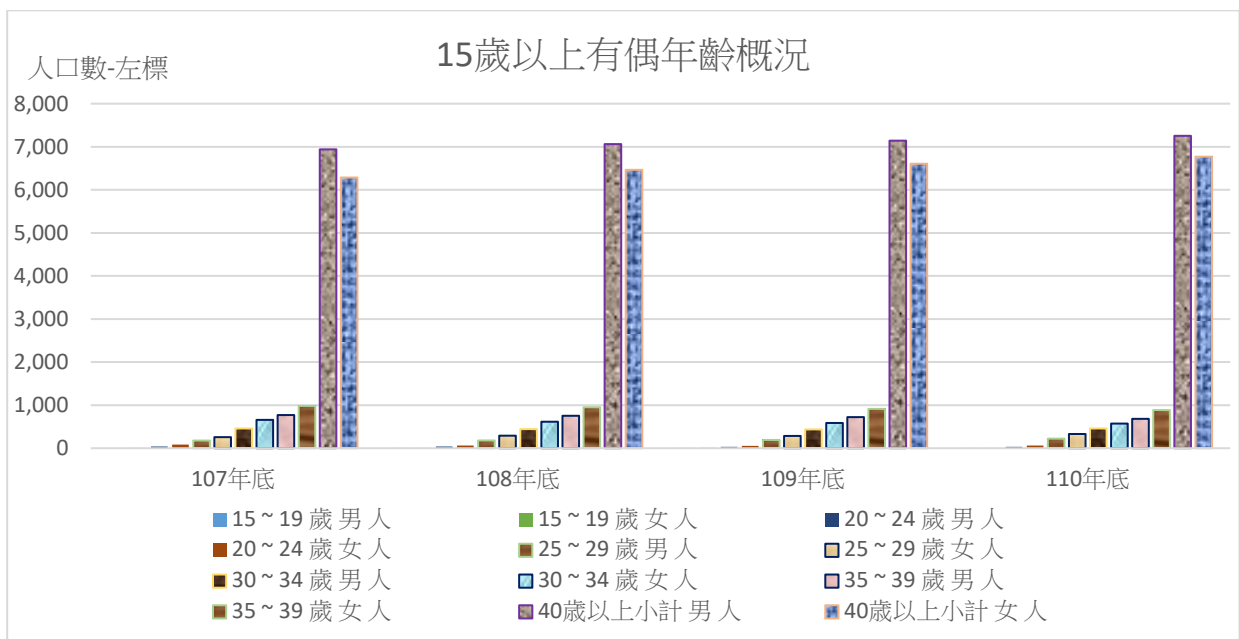
(三)、婚姻概況—有偶年齡結構

八里區 40 歲以上有偶人數為男性多於女性；39 歲以下有偶人數則為女性多於男性。

本區 110 年底 15 歲以上有偶人數男性多於女性，有偶人數男性為 8,649 人，女性為 8,623 人，其中男性較 109 年底增加 118 人 (1.38%)，女性增加 169 人 (2.0%)。除 20-24 歲女性、30-34 歲男性、25-29 歲及 40 歲以上男女為增加趨勢，其餘呈減少趨勢。

項目	有偶總計		未滿15歲		15~19歲		20~24歲		25~29歲		30~34歲		35~39歲		40歲以上小計	
	男	女	男	女	男	女	男	女	男	女	男	女	男	女	男	女
單位	人	人	人	人	人	人	人	人	人	人	人	人	人	人	人	人
107年底	8,388	8,267	0	0	0	5	43	81	178	257	458	658	770	982	6,939	6,285
108年底	8,479	8,392	0	0	1	7	41	64	180	291	443	615	753	951	7,061	6,464
109年底	8,531	8,454	0	0	4	9	36	56	192	285	436	586	722	913	7,141	6,605
110年底	8,649	8,623	0	0	2	6	32	61	222	330	458	572	682	885	7,253	6,769
110年底較109年底增減數	118	169	0	0	-2	-3	-4	5	30	45	22	-14	-40	-28	112	164
110年底較109年底增減率(%)	1.38%	2.00%	--	--	-50.00%	-33.33%	-11.11%	8.93%	15.63%	15.79%	5.05%	-2.39%	-5.54%	-3.07%	1.57%	2.48%

資料來源：新北市政府民政局



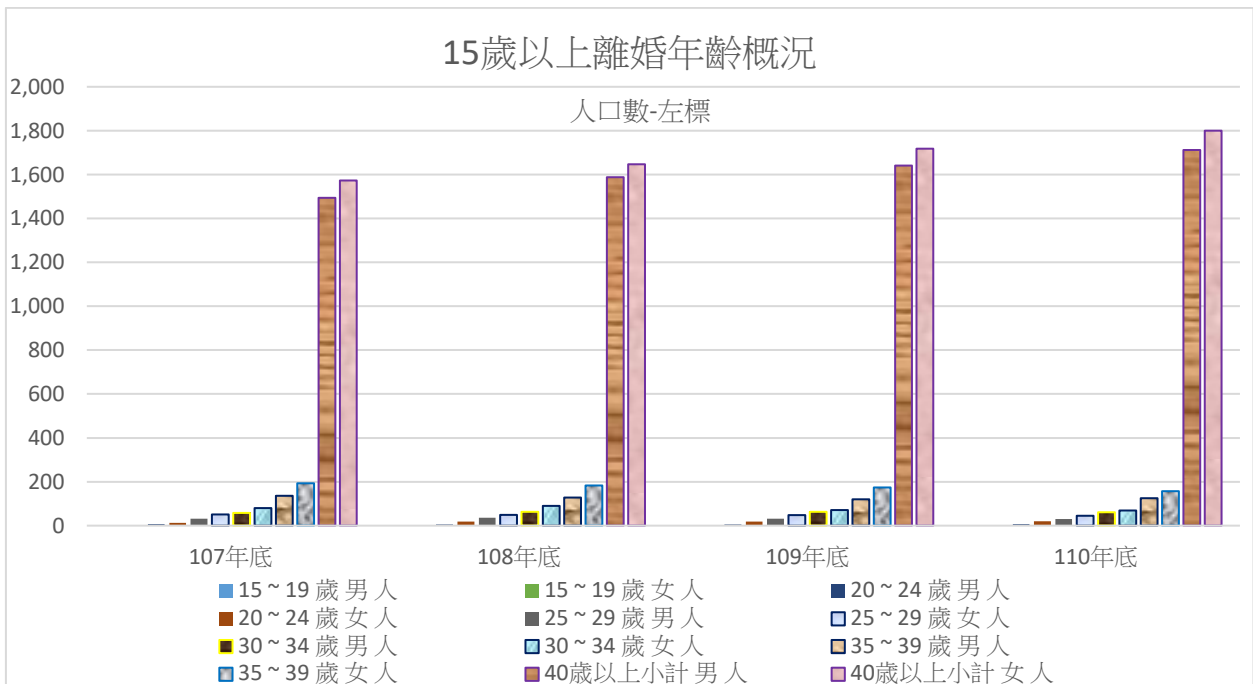
(四)、婚姻概況－離婚年齡結構

八里區 15 歲以上離婚人口女性多於男性，各年齡層離婚人數均為女性多於男性。

本區 110 年底 15 歲以上離婚人數女性多於男性，離婚人數男性為 1,935 人，女性為 2,094 人，其中男性較 109 年底增加 73 人 (3.92%)，女性增加 62 人 (3.05%)。除 35-39 歲男性、20-24 歲及 40 歲以上男女為增加趨勢外，其餘呈減少趨勢。

項目	離婚總計		未滿15歲		15 ~ 19 歲		20 ~ 24 歲		25 ~ 29 歲		30 ~ 34 歲		35 ~ 39 歲		40歲以上小計	
	男	女	男	女	男	女	男	女	男	女	男	女	男	女	男	女
單位	人	人	人	人	人	人	人	人	人	人	人	人	人	人	人	人
107年底	1,727	1,909	0	0	0	0	7	12	32	51	58	80	136	193	1,494	1,573
108年底	1,820	1,988	0	0	0	0	5	19	36	49	63	90	128	183	1,588	1,647
109年底	1,862	2,032	0	0	0	3	6	18	32	48	63	71	120	174	1,641	1,718
110年底	1,935	2,094	0	0	0	3	7	20	30	45	61	69	125	157	1,712	1,800
110年底較109年底增減數	73	62	0	0	0	0	1	2	-2	-3	-2	-2	5	-17	71	82
110年底較109年底增減率(%)	3.92%	3.05%	--	--	--	--	16.67%	11.11%	-6.25%	-6.25%	-3.17%	-2.82%	4.17%	-9.77%	4.33%	4.77%

資料來源：新北市政府民政局



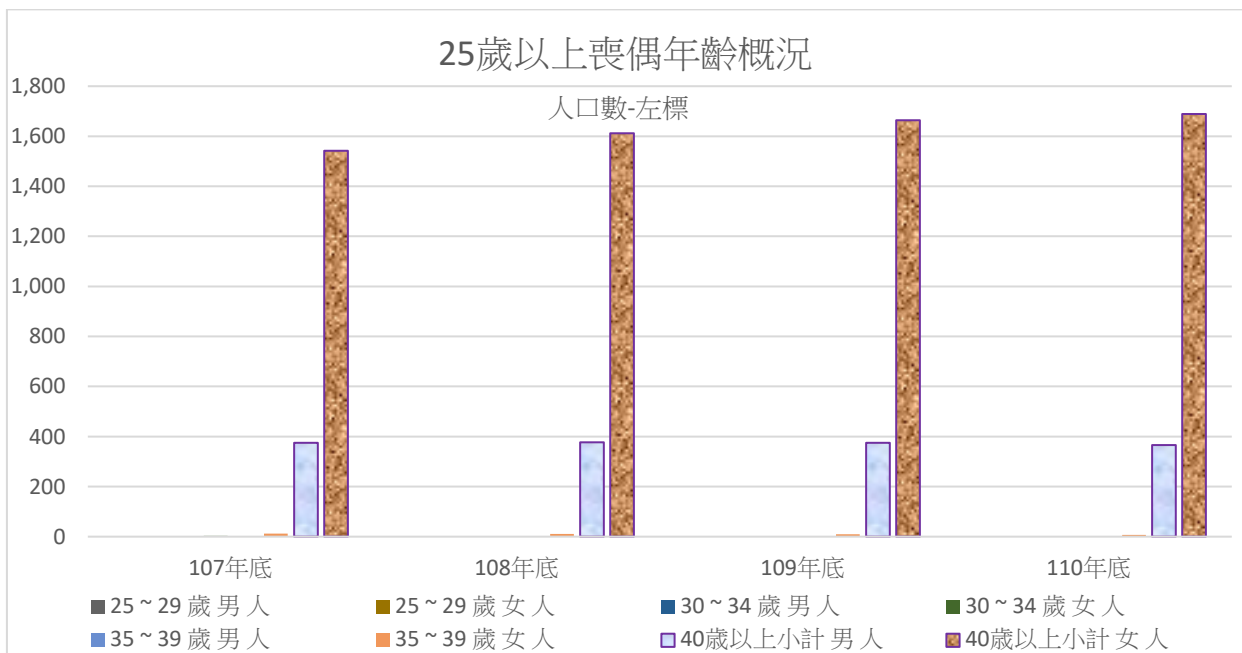
(五)、婚姻概況－喪偶年齡結構

八里區 15 歲以上喪偶人口女性多於男性，各年齡結構喪偶人數均為女性多於男性。

本區 110 年底 15 歲以上喪偶人數女性多於男性，喪偶人數男性為 366 人，女性為 1699 人，其中男性較 109 年底減少 9 人 (-2.40%)，女性增加 22 人 (1.31%)。除 40 歲以上女性呈增加趨勢外，其餘呈減少趨勢。

項目	喪偶總計		未滿15歲		15 ~ 19 歲		20 ~ 24 歲		25 ~ 29 歲		30 ~ 34 歲		35 ~ 39 歲		40歲以上小計	
	男	女	男	女	男	女	男	女	男	女	男	女	男	女	男	女
單位	人	人	人	人	人	人	人	人	人	人	人	人	人	人	人	人
107年底	376	1,558	0	0	0	0	0	0	0	1	0	3	1	12	375	1,542
108年底	377	1,626	0	0	0	0	0	0	0	2	0	1	0	11	377	1,612
109年底	375	1,677	0	0	0	0	0	0	0	2	0	1	0	10	375	1,664
110年底	366	1,699	0	0	0	0	0	0	0	2	0	1	0	7	366	1,689
110年底較109年底增減數	-9	22	0	0	0	0	0	0	0	0	0	0	0	-3	-9	25
110年底較109年底增減率(%)	-2.40%	1.31%	--	--	--	--	--	--	--	0.00%	--	0.00%	--	-30.00%	-2.40%	1.50%

資料來源：新北市政府民政局



三、教育概況

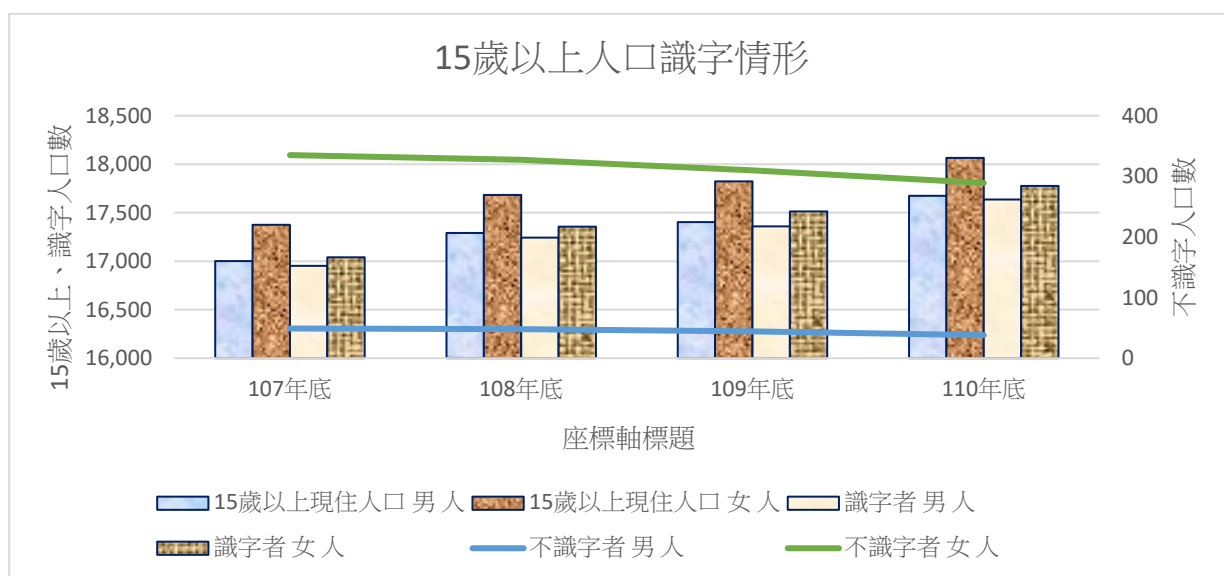
(一)、教育概況—15歲以上現住人口識字情況

八里區 15 歲以上現住人口識字、不識字均為女性多於男性，識字呈上升趨勢，不識字呈下降趨勢。

本區 110 年底 15 歲以上識字人口數女性多於男性，識字人數男性為 17,636 人，女性為 17,776 人，其中男性較 109 年底增加 277 (1.60%)，女性增加 263 人 (1.50%)；不識字人口數女性多於男性，其中不識字人數男性為 38 人，女性為 289 人，其中男性較 109 年底減少 6 人 (-13.64%)，女性減少 21 人 (-6.77%)。

項目	15歲以上現住人口		識字者		不識字者	
	男	女	男	女	男	女
單位	人	人	人	人	人	人
107年底	17,001	17,375	16,952	17,040	49	335
108年底	17,291	17,683	17,243	17,356	48	327
109年底	17,403	17,823	17,359	17,513	44	310
110年底	17,674	18,065	17,636	17,776	38	289
110年底較109年底增減數	271	242	277	263	-6	-21
110年底較109年底增減率(%)	1.56%	1.36%	1.60%	1.50%	-13.64%	-6.77%

資料來源：新北市統計年報



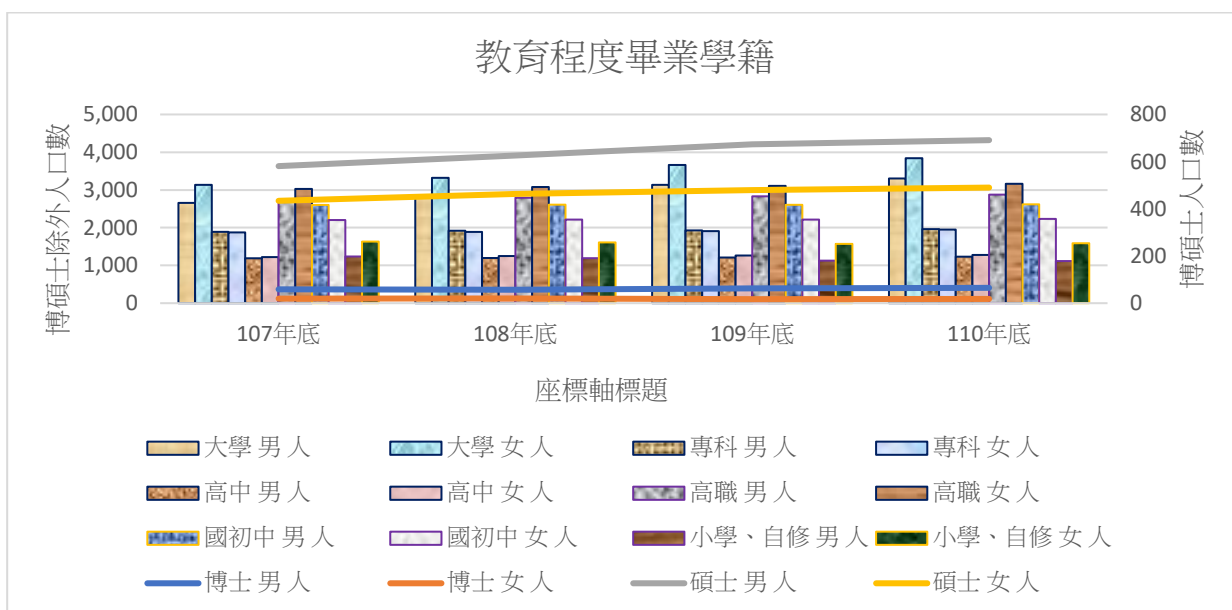
(二)、教育概況—15歲以上現住人口畢業學籍

八里區 15 歲以上現住人口教育畢業學籍人口數，除大學、高中、高職、小學自修為女性多於男性外，其餘均為男性多於女性。

本區 110 年底 15 歲以上教育畢業學籍人口數，以大學最多、高職次之，均為女性多於男性，大學畢業人數男性為 3,304 人，女性為 3,841 人，其中男性較 109 年底增加 169 人 (5.39%)，女性增加 179 人 (4.89%)；高職畢業人數男性為 2,876 人，女性為 3,163 人，其中男性較 109 年底增加 45 人 (1.59%)，女性增加 55 人 (1.77%)。

項目	博士		碩士		大學		專科		高中		高職		國初中		小學、自修	
	男	女	男	女	男	女	男	女	男	女	男	女	男	女	男	女
單位	人	人	人	人	人	人	人	人	人	人	人	人	人	人	人	人
107年底	59	19	581	434	2,657	3,135	1,890	1,875	1,190	1,221	2,731	3,027	2,603	2,203	1,237	1,632
108年底	57	20	626	463	2,819	3,321	1,920	1,888	1,197	1,249	2,793	3,078	2,610	2,215	1,192	1,610
109年底	63	17	674	479	3,135	3,662	1,928	1,909	1,210	1,263	2,831	3,108	2,606	2,215	1,127	1,571
110年底	65	18	691	490	3,304	3,841	1,962	1,950	1,232	1,278	2,876	3,163	2,619	2,233	1,116	1,588
110年底較109年底增減數	2	1	17	11	169	179	34	41	22	15	45	55	13	18	-11	17
110年底較109年底增減率(%)	3.17%	5.88%	2.52%	2.30%	5.39%	4.89%	1.76%	2.15%	1.82%	1.19%	1.59%	1.77%	0.50%	0.81%	-0.98%	1.08%

資料來源：新北市統計年報



四、社會福利

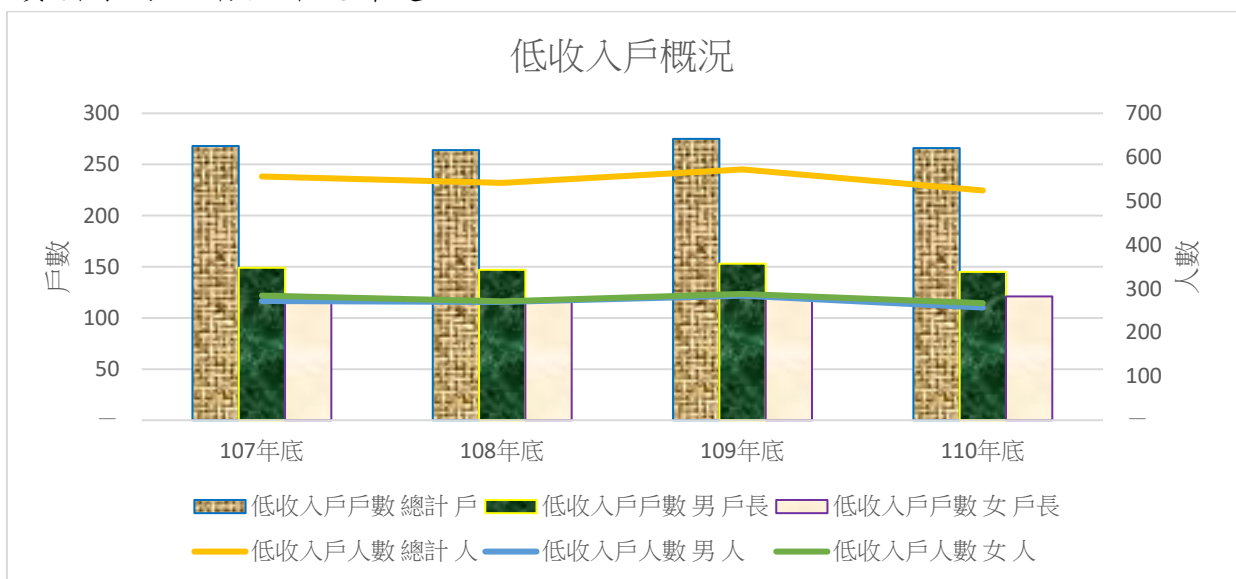
(一)、低收入戶概況

八里區低收入戶戶數、人口數自 110 年呈減少之趨勢，戶長為男性多於女性，人口數則為女性多於男性。

本區 110 年底低收入戶戶長數男性為 145 戶，女性為 121 戶，其中男性較 109 年底減少 8 戶 (-5.23%)，女性減少 1 戶 (-0.82%)；人口數男性為 257 人，女性為 267 人，其中男性較 109 年底減少 27 人 (-9.51%)，女性減少 21 人 (-7.29%)。

項目	低收入戶戶數			低收入戶人數		
	總計	男	女	總計	男	女
單位	戶	戶長	戶長	人	人	人
107年底	268	149	119	556	272	284
108年底	264	147	117	541	270	271
109年底	275	153	122	572	284	288
110年底	266	145	121	524	257	267
110年底較109年底增減數	-9	-8	-1	-48	-27	-21
110年底較109年底增減率(%)	-3.27%	-5.23%	-0.82%	-8.39%	-9.51%	-7.29%

資料來源：衛福部統計處



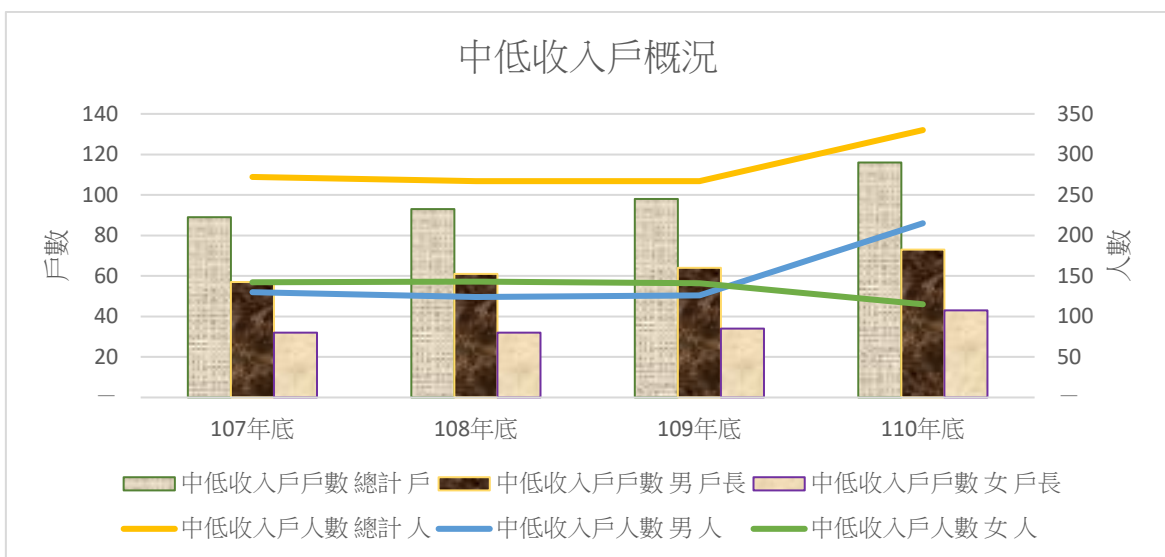
(二)、中低收入戶概況

八里區中低收入戶戶數、人口數，自 110 年呈增加之趨勢，戶長為男性多於女性，人口數亦為男性多於女性。

本區 110 年底中低收入戶戶長數男性為 73 戶，女性為 43 戶，其中男性較 109 年底增加 9 戶 (14.06%)，女性增加 9 戶 (26.47%)；人口數男性為 215 人，女性為 115 人，其中男性較 109 年底增加 89 人 (70.63%)，女性減少 26 人 (-18.44%)。

項目	中低收入戶戶數			中低收入戶人數		
	總計	男	女	總計	男	女
單位	戶	戶長	戶長	人	人	人
107年底	89	57	32	272	130	142
108年底	93	61	32	267	124	143
109年底	98	64	34	267	126	141
110年底	116	73	43	330	215	115
110年底較109年底增減數	18	9	9	63	89	-26
110年底較109年底增減率(%)	18.37%	14.06%	26.47%	23.60%	70.63%	-18.44%

資料來源：衛福部統計處

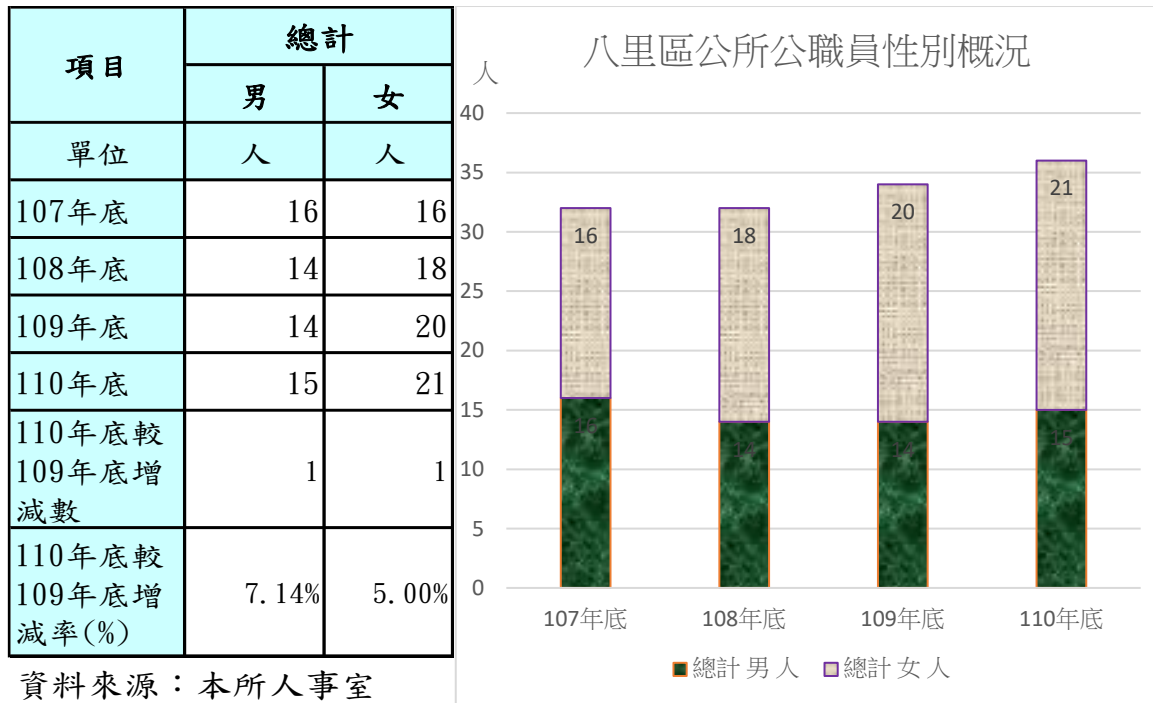


五、公共行政事務

八里區公所自 105 年起男性呈逐年遞減，女性逐年增加變動。

(一)、公職人員性別概況

本區 110 年底公職人員男性人數 15 人，女性人數為 21 人，其中男性較 109 年底人數增加 1 人 (7.14%)，女性增加 1 人 (5.0%)。自 107 年起男性人數呈逐年遞減，女性人數呈逐年增加變動。

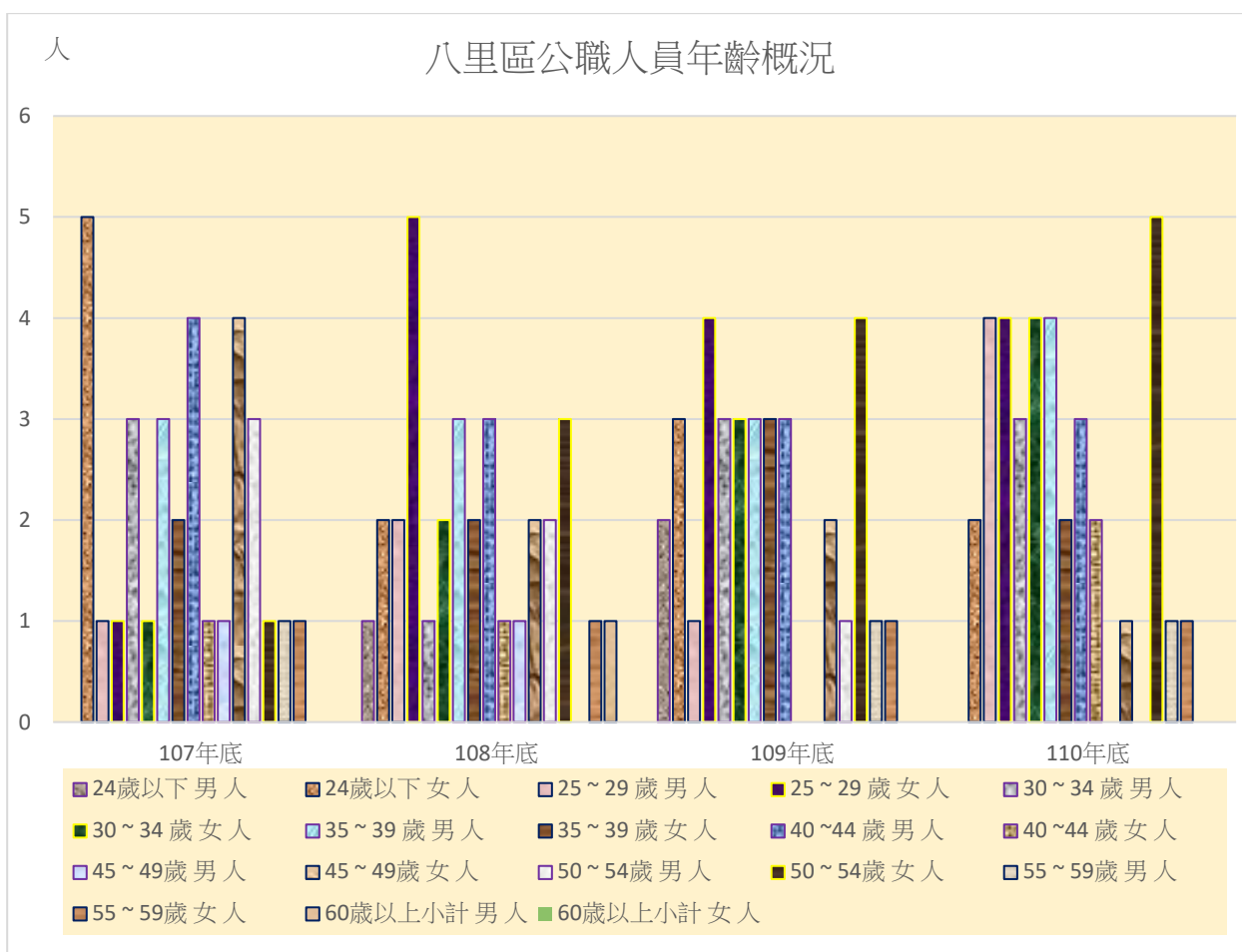


(二)、公職人員年齡概況

本區 110 年底公職人員，各年齡層人數最多人為 50-54 歲女性人數為 5 人，最少人為 45-49 歲女性、55-59 歲男女各為 1 人；最年輕為 24 歲以下女性為 2 人，最年長為 55-59 歲男女性各 1 人。

項目	24歲以下		25 ~ 29歲		30 ~ 34歲		35 ~ 39歲		40 ~ 44歲		45 ~ 49歲		50 ~ 54歲		55 ~ 59歲		60歲以上小計	
	男	女	男	女	男	女	男	女	男	女	男	女	男	女	男	女	男	女
單位	人	人	人	人	人	人	人	人	人	人	人	人	人	人	人	人	人	人
107年底	0	5	1	1	3	1	3	2	4	1	1	4	3	1	1	1	0	0
108年底	1	2	2	5	1	2	3	2	3	1	1	2	2	3	0	1	1	0
109年底	2	3	1	4	3	3	3	3	3	0	0	2	1	4	1	1	0	0
110年底	0	2	4	4	3	4	4	2	3	2	0	1	0	5	1	1	0	0
110年底較109 年底增減數	-2	-1	3	0	0	1	1	-1	0	2	0	-1	-1	1	0	0	0	0
110年底較109 年底增減率(%)	-100.00%	-33.33%	300.00%	0.00%	0.00%	33.33%	33.33%	-33.33%	0.00%	#DIV/0!	#DIV/0!	-50.00%	-100.00%	25.00%	0.00%	0.00%	#DIV/0!	#DIV/0!

資料來源：本所人事室



貳、結論

性別統計在於促進性別主流化，而性別主流化的目的是為了檢視和評估政府，於政策、計劃和法案上能夠考量到性別上的議題，加入兩性的經驗確保兩性利益均等，達成性別平等。

性別統計與分析，應儘量顧及不同性別、性傾向及性別認同者之年齡、族群、地區等面向之現況及變遷之差異，避免政策規劃建構於錯誤的假設或偏見中與矯正政策性別盲點。

未來除運用性別統計外，應於政策規劃之初，加強各機關政策制定者與執行者之性別意識，藉由機關專業領域之判斷，考量不同性別群體之問題或需求，讓各政策領域內的性別隔離降到最小，不同性別與弱勢處境者的基本需求均可獲得滿足，女性與弱勢的多元價值與知識得以成為主流或改變主流，結合民間力量，提高治理效能，使得制定政策更有實效性。

參、參考資料

1. 衛生福利部
2. 新北市政府民政局
3. 新北市統計資料庫

刊名：110 年新北市八里區性別圖像

編印：新北市八里區公所會計室

出版：新北市八里區公所

出版日期：中華民國 111 年 7 月

刊期頻率：年刊

本刊同時登載於八里區公所網站

網址：<http://www.bali.ntpc.gov.tw/>

依著作權法第 9 條規定，法律、命令不受著作權法保護，任何人均得自由利用，歡迎各界廣為利用。

